

### 3.3.7) สถานภาพตามฤดูกาลของนก

จำนวนนกที่พบในบริเวณพื้นที่ศึกษาทั้งสิ้น 26 ชนิด จำแนกตามสถานภาพตามฤดูกาล (Seasonal status) ของนกได้เป็น 4 กลุ่มด้วยกัน (ตารางที่ 5.2.4-9) ประกอบด้วย

**นกประจำถิ่น (Resident)** เป็นนกที่มีประชากรโดยส่วนใหญ่อาศัยและหากินในท้องถิ่น ตลอดทั้งปี โดยผลการสำรวจในเดือนเมษายน พ.ศ.2568 มีทั้งสิ้น 26 ชนิด เช่น นกแอ่นตาล นกเขาใหญ่ นกยางควาย นกปรอดสวน และนกยอหดหัวดำ เป็นต้น ส่วนผลการสำรวจในเดือนตุลาคม พ.ศ.2568 พบจำนวน 31 ชนิด เช่น นกตบยุงเล็ก นกกาเหว่า นกตะขาบทุ่ง นกแอ่นพง และนกกระจอกบ้าน เป็นต้น

**นกอพยพในช่วงฤดูหนาว** เป็นนกชนิดที่อพยพโยกย้ายถิ่นในการหากินในช่วงฤดูหนาว ซึ่งบางชนิดย้ายถิ่นระยะสั้น (หลายร้อยกิโลเมตร) นกบางชนิดอพยพย้ายถิ่นระยะทางไกล เข้ามาหากินพักพิงตลอดช่วงฤดูหนาว ซึ่งจากการศึกษาในเดือนเมษายน พ.ศ.2568 ไม่พบนกกลุ่มนี้ ส่วนผลการสำรวจในเดือนตุลาคม พ.ศ.2568 พบจำนวน 6 ชนิด ได้แก่ นกชายเลนบึง นกยางกรอกพันธุ์จีน นกยางโตน้อย นกอีเสือสีน้ำตาล นกยอหดหัวดำ และนกอุ้มบาตร

**นกอพยพย้ายถิ่นผ่านเข้ามาในประเทศไทยในระยะเวลาสั้นๆ** เป็นนกกลุ่มที่อพยพเพื่อเข้ามาหากินยังประเทศไทยหรือเป็นทางผ่าน ซึ่งจะใช้เวลาสั้นๆ ซึ่งจากการศึกษาทั้ง 2 ครั้ง ไม่พบนกกลุ่มนี้

**นกอพยพย้ายถิ่นเพื่อสร้างรังไข่** นกที่อพยพมาเพื่อผสมพันธุ์และสร้างรังไข่ในประเทศไทย บางช่วงบางชนิดเข้ามาในฤดูฝน บางชนิดเข้ามาในฤดูแล้ง หรือหนาว ซึ่งจากการศึกษาทั้ง 2 ครั้ง ไม่พบนกกลุ่มนี้

ตารางที่ 5.2.4-9 สถานภาพตามฤดูกาลของนกที่สำรวจพบในท่าอากาศยานน่านนคร	
อันดับ/วงศ์/ชนิด	สถานภาพตามฤดูกาลของนก
เป็ดแดง ( <i>Dendrocygna javanica</i> )	R
นกตบยุงเล็ก ( <i>Caprimulgus asiaticus</i> )	R
นกแอ่นกินรัง ( <i>Aerodramus germani</i> )	R
นกแอ่นตาล ( <i>Cypsiurus balasensis</i> )	R
นกกระปูดใหญ่ ( <i>Centropus sinensis</i> )	R
นกกาเหว่า ( <i>Eudynamis scolopaceus</i> )	R
นกอีวาบตั๊กแตน ( <i>Cacomantis merulinus</i> )	R
นกพิราบป่า ( <i>Columba livia</i> )	R
นกเขาใหญ่ ( <i>Spilopelia chinensis</i> )	R
นกเขาขาว ( <i>Geopelia striata</i> )	R
นกแก้ว ( <i>Amauromis phoenicurus</i> )	R
นกกระแตแต้แว๊ด ( <i>Vanellus indicus</i> )	R
นกชายเลนบึง ( <i>Tringa stagnatilis</i> )	M
นกยางกรอกพันธุ์จีน ( <i>Ardeola bacchus</i> )	M
นกยางควาย ( <i>Bubulcus coromandus</i> )	R
นกยางโตน้อย ( <i>Ardea intermedia</i> )	M
เหยี่ยวปีกแดง ( <i>Butastur liventer</i> )	R
นกตะขาบทุ่ง ( <i>Coracias affinis</i> )	R
นกจาบคาเล็ก ( <i>Merops orientalis</i> )	R
นกตีทอง ( <i>Psilopogon haemacephalus</i> )	R
นกแอ่นพง ( <i>Artamus fuscus</i> )	R
นกอีเสือสีน้ำตาล ( <i>Lanius cristatus</i> )	M

ตารางที่ 5.2.4-9 สถานภาพตามฤดูกาลของนกที่สำรวจพบในท่าอากาศยานน่านนคร (ต่อ)	
อันดับ/วงศ์/ชนิด	สถานภาพตามฤดูกาลของนก
นกแซงแซวหางปลา ( <i>Dicurus macrocerus</i> )	R
นกจาบผนปากแดง ( <i>Mirafra erythrocephala</i> )	R
นกปรอดสวน ( <i>Pycnonotus conradi</i> )	R
นกปรอดหัวสีเขม่า ( <i>Pycnonotus aurigaster</i> )	R
นกนางแอ่นบ้าน ( <i>Hirundo rustica</i> )	R
นกยอดข้าวหางแพนลาย ( <i>Cisticola juncidis</i> )	R
นกเอี้ยงหงอน ( <i>Acridotheres grandis</i> )	R
นกเอี้ยงสาริกา ( <i>Acridotheres tristis</i> )	R
นกกิ้งโครงคอดำ ( <i>Gracupica nigricollis</i> )	R
นกกาขี้เหล็กบ้าน ( <i>Copsychus saularis</i> )	R
นกยอดหญ้าหัวดำ ( <i>Saxicola stejnegeri</i> )	M
นกยอดหญ้าสีดำ ( <i>Saxicola caprata</i> )	R
นกกิ้งโครงคอเหลือง ( <i>Cinnyris jugularis</i> )	R
นกกระจอกใหญ่ ( <i>Passer domesticus</i> )	R
นกกระจอกบ้าน ( <i>Passer montanus</i> )	R
นกกระดี่ดำ ( <i>Lonchura punctulata</i> )	R
นกอุ้มบาตร ( <i>Motacilla alba</i> )	M
นกเด้าดินทุ่งเล็ก ( <i>Anthus rufulus</i> )	R

R = นกประจำถิ่น

M = นกอพยพ

MB = นกอพยพเข้ามาทำรังวางไข่

ที่มา: จากการสำรวจภาคสนามโดยบริษัท เอเชีย แล็บ แอนด์ คอนซัลแตนท์ จำกัด, เดือนเมษายน และตุลาคม พ.ศ.2568

### 3.3.8) การประเมินชนิดนกที่เป็นอันตรายต่อการบิน

โอกาสในการชนนก (Potential of Strike) ปัจจัยที่ใช้พิจารณา ได้แก่ ความซุกซมของนก กรณีที่นกมีความซุกซมมาก โอกาสในการชนนกจะสูงตามไปด้วย นกที่มีความซุกซมปานกลาง โอกาสในการชนนกอยู่ในระดับปานกลาง และพฤติกรรมการบินและการหากิน ยังเป็นอีกปัจจัยที่ทำให้เกิดโอกาสในการชนนก คือ นกที่มีพฤติกรรมการบินและหากินเป็นฝูง โอกาสในการชนนกจะมีมากกว่านกที่มีพฤติกรรมการบินและการหากินแบบเดี่ยว และบริเวณพื้นที่ศึกษามีนกที่มีพฤติกรรมในการบินและการกินเป็นฝูงจำนวนมาก แต่เป็นเพียงฝูงขนาดเล็ก จึงมีโอกาสในการชนนกลดน้อยลงหรือไม่โอกาสในการชนเลย จากการสำรวจพบนกที่อาจทำให้อากาศยานมีโอกาสเกิดการชนนกโดยแบ่งเป็น 3 ระดับ ได้แก่ โอกาสที่อากาศยานจะชนนกระดับสูง ระดับปานกลาง และระดับต่ำ ดังตารางที่ 5.2.4-10

ผลการสำรวจภาคสนามในเดือนเมษายน พ.ศ.2568 พบนกที่อาจเป็นอันตรายต่อการบินของท่าอากาศยานน่านนคร มีจำนวน 2 ชนิด คือ นกกระแตแต้แว๊ด และเหยี่ยวปากแดง ซึ่งทั้ง 2 ชนิด เป็นนกที่มีโอกาสเกิดการชนในระดับต่ำ ส่วนผลการสำรวจในเดือนตุลาคม พ.ศ.2568 ไม่พบนกที่มีโอกาสเกิดการชน

ตารางที่ 5.2.4-10			
โอกาสที่จะเกิดการชนนก (Potential of Strike) ของนกแต่ละชนิด ที่สำรวจพบในท่าอากาศยานน่านนคร			
ชนิด	โอกาสที่จะเกิดการชนนก		
	ต่ำ (ควรเฝ้าระวัง)	ปานกลาง	สูง
เมษายน พ.ศ.2568			
นกกระแตแต้แว๊ด ( <i>Vanellus indicus</i> )	✓	×	×
เหยี่ยวปีกแดง ( <i>Butastur liventer</i> )	✓	×	×
2	2	0	0
ตุลาคม พ.ศ.2568			
-	-	-	-
0	0	0	0

ที่มา: จากการสำรวจภาคสนามโดยบริษัท เอเชีย แล็บ แอนด์ คอนซัลแตนท์ จำกัด, เดือนเมษายน และตุลาคม พ.ศ.2568

โอกาสที่ก่อให้เกิดความเสียหาย (Potential of Damage) พิจารณาจากขนาดนก แบ่งออกเป็น 7 ขนาด คือ

- ขนาดเล็กมาก (< 16 ซม.)
- ขนาดเล็ก (16 - 30 ซม.)
- ขนาดเล็กถึงขนาดกลาง (31 - 45 ซม.)
- ขนาดกลาง (46 - 60 ซม.)
- ขนาดกลางถึงขนาดใหญ่ (61 - 75 ซม.)
- ขนาดใหญ่ (76 - 90 ซม.)
- ขนาดใหญ่มาก (>91 ซม.)

โดยนกที่มีขนาดเล็กและเล็กมาก จะก่อให้เกิดความเสียหายได้น้อยมาก หรืออาจไม่ก่อให้เกิดความเสียหายเลย จากการสำรวจพบนกที่มีโอกาสที่จะทำให้ท่าอากาศยานเกิดความเสียหาย แบ่งเป็น 3 ระดับ ได้แก่ โอกาสที่จะทำให้ท่าอากาศยานเกิดความเสียหายระดับสูง ระดับปานกลางและระดับต่ำ ดัง ตารางที่ 5.2.4-11

ผลการสำรวจภาคสนามในเดือนเมษายน พ.ศ.2568 พบนกที่โอกาสก่อให้เกิดความเสียหายต่อท่าอากาศยานในระดับต่ำ จำนวน 2 ชนิด คือ นกกระแตแต้แว๊ด และเหยี่ยวปีกแดง ซึ่งทั้ง 2 ชนิด เป็นนกที่มีโอกาสเกิดความเสียหายต่อท่าอากาศยานในระดับต่ำ ส่วนผลการสำรวจในเดือนตุลาคม พ.ศ.2568 ไม่พบนกที่มีโอกาสเกิดการชน

ตารางที่ 5.2.4-11			
โอกาสที่ก่อให้เกิดความเสียหาย (Potential of Damage) ของอากาศยานหากเกิดการชน ที่สำรวจพบในท่าอากาศยานน่านนคร			
ชนิด	โอกาสที่ก่อให้เกิดความเสียหาย		
	ต่ำ (ควรเฝ้าระวัง)	ปานกลาง	สูง
เมษายน พ.ศ.2568			
นกกระแตแต้แว๊ด ( <i>Vanellus indicus</i> )	✓	×	×
เหยี่ยวปีกแดง ( <i>Butastur liventer</i> )	✓	×	×
2	2	0	0
ตุลาคม พ.ศ.2568			
-	-	-	-
0	0	0	0

ที่มา: จากการสำรวจภาคสนามโดยบริษัท เอเชีย แล็บ แอนด์ คอนซัลแตนท์ จำกัด, เดือนเมษายน และตุลาคม พ.ศ.2568

จากการประเมินโอกาสที่อาจทำให้ท่าอากาศยานชนนกดังตารางที่ 5.2.4-10 และการประเมินโอกาสที่จะทำให้ท่าอากาศยานเกิดความเสียหายหากชนนกดังตารางที่ 5.2.4-11 สามารถนำมาประเมินชนิดนกที่คาด

ว่ามีอันตรายต่อการบินของท่าอากาศยานน่านนคร ดังตารางที่ 5.2.4-12 มีรายละเอียดดังนี้ (สำหรับตำแหน่งสัตว์ที่อาจเป็นอันตรายต่อการบิน แสดงดังรูปที่ 5.2.4-1)

ชนิดนกที่มีแนวโน้มที่จะเป็นอันตรายต่อการบินสูง จากการประเมินทั้ง 2 ครั้ง ไม่พบ  
นกในกลุ่มนี้

ชนิดนกที่มีแนวโน้มที่จะเป็นอันตรายต่อการบินปานกลาง จากการประเมินทั้ง 2 ครั้ง  
ไม่พบนกในกลุ่มนี้

ชนิดที่มีแนวโน้มที่จะเป็นอันตรายต่อการบินต่ำ แต่ต้องเฝ้าระวัง จากการประเมินในเดือนเมษายน พ.ศ.2568 พบนกในกลุ่มนี้ จำนวน 2 ชนิด คือ นกกระแตแต้แว๊ด และเหยี่ยวปีกแดง ส่วนผลการประเมินในเดือนตุลาคม พ.ศ.2568 ไม่พบนกในกลุ่มนี้

นกกระแตแต้แว๊ด เป็นนกขนาดเล็ก เข้ามาหาอาหารและอาศัยในบริเวณท่าอากาศยาน บริเวณทางระบายน้ำ รวมทั้งสนามหญ้าสองข้างทางวิ่ง และมักทำรังวางไข่ตามสนามหญ้าสองข้างทางวิ่ง หรือบริเวณปลายทางวิ่ง อย่างไรก็ตาม เนื่องจากนกกระแตแต้แว๊ดเป็นนกที่มีประชากรเป็นจำนวนมาก อาจก่อให้เกิดความเสียหายได้บ้าง

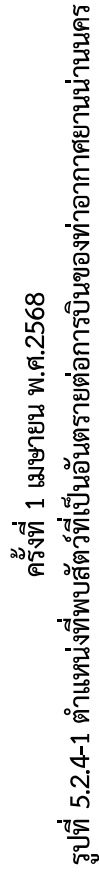
เหยี่ยวปีกแดง เป็นนกที่มีขนาดปานกลาง มีพื้นที่หากินกว้าง มีพฤติกรรมเกาะมองหาเหยื่อตามยอดไม้สูง แล้วบินเข้าไปจับเหยื่อ แต่ชอบบินอยู่กับที่เพื่อมองหาเหยื่อกลางอากาศด้วยเช่นกัน แม้จะมีความชุกชุมในเขตพื้นที่การบินต่ำ แต่พบเข้ามาหากินในเขตพื้นที่การบินด้วย

ตารางที่ 5.2.4-12						
ผลการประเมินชนิดนกที่คาดว่าจะมีอันตรายต่อการบินของท่าอากาศยานน่านนคร						
Potential of Strike  Potential of Damage	พฤษภาคม พ.ศ.2568			พฤศจิกายน พ.ศ.2568		
	ต่ำ	ปานกลาง	สูง	ต่ำ	ปานกลาง	สูง
ต่ำ	นกกระแตแต้แว๊ด เหยี่ยวปีกแดง	-	-	-	-	-
ปานกลาง						
สูง						

### 3.3.9) สถิติอุบัติเหตุอากาศยานชนนก

จากข้อมูลสถิติอุบัติเหตุอากาศยานชนนก ระหว่างเดือนมกราคม ถึง ธันวาคม พ.ศ.2568 ของท่าอากาศยานน่านนคร ซึ่งเป็นการรวบรวมข้อมูลจากรายงานอากาศยานชนนกของสำนักงานการบินพลเรือนแห่งประเทศไทย (CAAT Aviation Safety Report Bird/Wildlife) พบว่า ไม่มีเหตุการณ์อากาศยานชนนก (Bird Strike) เกิดขึ้น





#### 4) การเปรียบเทียบผลการศึกษา

จากการเปรียบเทียบจำนวนชนิดของสัตว์ป่าที่สำรวจพบในครั้งนี้ (เมษายน และตุลาคม พ.ศ.2568) กับผลการติดตามตรวจสอบในระยะที่ผ่านมา มีรายละเอียดแยกตามชนิดสัตว์ดังนี้ (ตารางที่ 5.2.4-13)

ตารางที่ 5.2.4-13 เปรียบเทียบจำนวนชนิดสัตว์ป่าที่สำรวจพบ ท่าอากาศยานน่านนคร									
ประเภท	EIA	ม.ย.65 <sup>1</sup>	ต.ค.65 <sup>1</sup>	เม.ย.66 <sup>2</sup>	ก.ค.66 <sup>2</sup>	เม.ย.67 <sup>3</sup>	ก.ค.67 <sup>3</sup>	เม.ย.68	ต.ค.68
สัตว์สะเทินน้ำสะเทินบก	2	9	7	5	4	3	6	5	6
สัตว์เลี้ยงลูกด้วยนม	8	11	7	3	4	6	6	5	6
นก	45	32	25	18	16	25	29	26	37
สัตว์เลื้อยคลาน	3	5	4	3	2	3	4	4	5
รวม	58	57	43	29	26	37	45	40	54

ที่มา : <sup>1</sup> รายงานฉบับสมบูรณ์ เล่มที่ 2 (Final Report2) ท่าอากาศยานพิษณุโลก โครงการจ้างที่ปรึกษาติดตามตรวจสอบผลการปฏิบัติตามมาตรการที่กำหนดไว้ในรายงานการประเมินผลกระทบสิ่งแวดล้อม ท่าอากาศยานพิษณุโลก น่านนคร แพร่ แม่ฮ่องสอน ลำปาง แม่สอด ปาย เพชรบูรณ์ และแม่สะเรียง (ภาคเหนือ) ประจำปีงบประมาณ 2565, มกราคม พ.ศ.2566

<sup>2</sup> รายงานฉบับสมบูรณ์ เล่มที่ 2 (Final Report2) ท่าอากาศยานพิษณุโลก โครงการจ้างที่ปรึกษาติดตามตรวจสอบผลการปฏิบัติตามมาตรการที่กำหนดไว้ในรายงานการประเมินผลกระทบสิ่งแวดล้อม ท่าอากาศยานพิษณุโลก น่านนคร แพร่ แม่ฮ่องสอน ลำปาง แม่สอด ปาย เพชรบูรณ์ และแม่สะเรียง (ภาคเหนือ) ประจำปีงบประมาณ 2566, มกราคม พ.ศ.2567

<sup>3</sup> รายงานฉบับสมบูรณ์ เล่มที่ 2 (Final Report2) ท่าอากาศยานพิษณุโลก โครงการจ้างที่ปรึกษาติดตามตรวจสอบผลการปฏิบัติตามมาตรการที่กำหนดไว้ในรายงานการประเมินผลกระทบสิ่งแวดล้อม ท่าอากาศยานพิษณุโลก น่านนคร แพร่ แม่ฮ่องสอน ลำปาง แม่สอด ปาย เพชรบูรณ์ และแม่สะเรียง (ภาคเหนือ) ประจำปีงบประมาณ 2567, มกราคม พ.ศ.2568

4.1) สัตว์สะเทินน้ำสะเทินบก : รายละเอียดการเปรียบเทียบชนิดสัตว์สะเทินน้ำสะเทินบก แสดงดังตารางที่ 5.2.4-14

##### 4.1.1) ผลการเปรียบเทียบกับผลการศึกษาในรายงานการประเมินผลกระทบสิ่งแวดล้อม

พบเหมือนในรายงานการประเมินผลกระทบสิ่งแวดล้อม : จำนวน 2 ชนิด ได้แก่ คางคกบ้าน และอึ่งอ่างบ้าน

พบเพิ่มจากรายงานการประเมินผลกระทบสิ่งแวดล้อม : จำนวน 5 ชนิด ได้แก่ อึ่งน้ำเต้า อึ่งข้างดำ เขียดน่านองที่ราบ กบหนอง และปาดเหนือ

4.1.2) ผลการเปรียบเทียบกับผลการติดตามตรวจสอบในระยะที่ผ่านมา (มิถุนายน และตุลาคม พ.ศ.2565 เมษายน และ กรกฎาคม พ.ศ.2566 เมษายน และกรกฎาคม พ.ศ.2567)

พบเหมือนในรายงานการติดตามตรวจสอบในระยะที่ผ่านมา : จำนวน 7 ชนิด ได้แก่ คางคกบ้าน อึ่งอ่างบ้าน อึ่งน้ำเต้า อึ่งข้างดำ กบหนอง เขียดจะนา เขียดน่านองที่ราบ และปาดเหนือ

พบในรายงานการติดตามตรวจสอบในระยะที่ผ่านมา แต่ไม่พบในการศึกษาปัจจุบัน : จำนวน 2 ชนิด ได้แก่ อึ่งลายแต้ม และเขียดจะนา

ตารางที่ 5.2.4-14 เปรียบเทียบสัตว์สะเทินน้ำสะเทินบกที่สำรวจพบ ท่าอากาศยานน่านนคร									
อันดับ/วงศ์/ชนิด	EIA	ม.ย. 65	ต.ค. 65	เม.ย. 66	ก.ย. 66	เม.ย. 67	ก.ค. 67	เม.ย. 68	ต.ค. 68
Order Anura									
Family Bufonidae									
คางคกบ้าน ( <i>Duttaphrynus melanostictus</i> )	✓	✓	✓	✓	✓	✓	✓	✓	✓
Family Microhylidae									
อึ่งอ่างบ้าน ( <i>Kaloula pulchra</i> )	✓	✓	×	×	×	×	×	×	✓
อึ่งลายแต้ม ( <i>Microhyla butleri</i> )	×	✓	×	×	×	×	×	×	×
อึ่งน้ำเต้า ( <i>Microhyla mukhlesuri</i> )	×	✓	✓	✓	✓	✓	✓	✓	✓
อึ่งข้างดำ ( <i>Microhyla heymonsii</i> )	×	✓	✓	✓	✓	✓	✓	✓	✓
Family Dicroglossidae									
กบหนอง ( <i>Fejervarya limnocharis</i> )	×	✓	✓	✓	✓	×	✓	✓	✓
เขียดจะนา ( <i>Occidozyga lima</i> )	×	✓	✓	×	×	×	×	×	×
เขียดน้ำนองที่ราบ ( <i>Occidozyga martensii</i> )	×	✓	✓	×	×	×	✓	✓	×
Family Rhacophoridae									
ปาดเหนือ ( <i>Polypedates megacephalus</i> )	×	✓	✓	✓	×	×	✓	✓	✓
รวม	2	9	7	5	4	3	6	6	6

#### 4.2) สัตว์เลื้อยคลาน : รายละเอียดการเปรียบเทียบชนิดสัตว์เลื้อยคลาน แสดงดังตารางที่ 5.2.4-15

##### 4.2.1) ผลการเปรียบเทียบกับผลการศึกษาในรายงานการประเมินผลกระทบสิ่งแวดล้อม

พบเหมือนในรายงานการประเมินผลกระทบสิ่งแวดล้อม : จำนวน 5 ชนิด ได้แก่ จิ้งจกบ้านทางนาม จิ้งจกบ้านทางแบน ตุ๊กแกบ้าน กิ้งก่าหัวแดง และจิ้งเหลนบ้าน

พบเพิ่มจากรายงานการประเมินผลกระทบสิ่งแวดล้อม : จำนวน 1 ชนิด ได้แก่ กิ้งก่าหัวสีฟ้า และงูทางมะพร้าวลายขีด

พบในรายงานการประเมินผลกระทบสิ่งแวดล้อม แต่ไม่พบในการศึกษาปัจจุบัน : จำนวน 3 ชนิด ได้แก่ งูสิงบ้าน งูทางมะพร้าวธรรมดา และงูลายสอคอดแดง

##### 4.2.2) ผลการเปรียบเทียบกับผลการติดตามตรวจสอบในระยะที่ผ่านมา (มิถุนายน และ ตุลาคม พ.ศ.2565 เมษายน และ กรกฎาคม พ.ศ.2566 เมษายน และกรกฎาคม พ.ศ.2567)

พบเหมือนในรายงานการติดตามตรวจสอบในระยะที่ผ่านมา : จำนวน 5 ชนิด ได้แก่ จิ้งจกบ้านทางนาม จิ้งจกบ้านทางแบน ตุ๊กแกบ้าน กิ้งก่าหัวแดง และจิ้งเหลนบ้าน

พบเพิ่มจากรายงานการติดตามตรวจสอบในระยะที่ผ่านมา : จำนวน 3 ชนิด ได้แก่ จิ้งจกดินลายจุด กิ้งก่าหัวสีฟ้า และงูทางมะพร้าวลายขีด

พบในรายงานการติดตามตรวจสอบในระยะที่ผ่านมา แต่ไม่พบในการศึกษาปัจจุบัน : จำนวน 3 ชนิด ได้แก่ งูสิงบ้าน งูทางมะพร้าวธรรมดา และงูลายสอคอดแดง

ตารางที่ 5.24-15 เปรียบเทียบสัตว์เลื้อยคลานที่สำรวจพบ ท่าอากาศยานน่านนคร									
อันดับ/วงศ์/ชนิด	EIA	ม.ย. 65	ต.ค. 65	เม.ย. 66	ก.ย. 66	เม.ย. 67	ก.ค. 67	เม.ย. 68	ต.ค. 68
<b>Order Squamata</b>									
<b>Family Gekkonidae</b>									
จิ้งจกหางหนาม ( <i>Hemidactylus frenatus</i> )	✓	✓	✓	✓	✓	✓	✓	✓	✓
จิ้งจกหางแบนเล็ก ( <i>Hemidactylus platyurus</i> )	✓	✓	✓	✓	✓	✓	✓	✓	✓
ตุ๊กแกบ้าน ( <i>Gekko gecko</i> )	✓	✓	✓	×	✓	✓	✓	✓	✓
จิ้งจกดินลายจุด ( <i>Dixonius siamensis</i> )	×	✓	✓	×	×	×	×	×	✓
<b>Family Agamidae</b>									
กิ้งก่าหัวแดง ( <i>Calotes versicolor</i> )	✓	✓	✓	✓	✓	✓	✓	✓	✓
กิ้งก่าสวน ( <i>Calotes mystaceus</i> )	×	✓	×	×	×	✓	×	×	×
กิ้งก่าหัวสีฟ้า ( <i>Calotes goetzi</i> )	×	×	×	×	×	×	✓	✓	×
<b>Family Scincidae</b>									
จิ้งเหลนบ้าน ( <i>Eutropis multifasciata</i> )	✓	✓	✓	×	×	✓	×	✓	✓
จิ้งเหลนหางยาว ( <i>Eutropis longicaudata</i> )	×	✓	×	×	×	×	×	×	×
<b>Family Pythonidae</b>									
งูเหลือม ( <i>Python reticulatus</i> )	×	✓	×	×	×	×	×	×	×
<b>Family Colubridae</b>									
งูสิงบ้าน ( <i>Ptyas korros</i> )	✓	✓	×	×	×	×	×	×	×
งูทางมะพร้าวธรรมดา ( <i>Elaphe radiata</i> )	✓	×	×	×	×	×	×	×	×
งูลายสาบคอดแดง ( <i>Rhabdophis subminiatus</i> )	✓	×	×	×	×	×	×	×	×
งูสิงหางลาย ( <i>Ptyas mucosa</i> )	×	✓	✓	×	×	×	×	×	×
งูเขียวพระอินทร์ ( <i>Chrysopelea omata</i> )	×	×	×	×	×	×	✓	×	×
งูทางมะพร้าวลายขีด ( <i>Coelognathus radiatus</i> )	×	×	×	×	×	×	×	✓	×
<b>รวม</b>	<b>8</b>	<b>11</b>	<b>7</b>	<b>3</b>	<b>4</b>	<b>6</b>	<b>6</b>	<b>7</b>	<b>6</b>

#### 4.3) นก : รายละเอียดการเปรียบเทียบชนิดนก แสดงดังตารางที่ 5.24-16

##### 4.3.1) ผลการเปรียบเทียบกับผลการศึกษาในรายงานการประเมินผลกระทบสิ่งแวดล้อม

พบเหมือนในรายงานการประเมินผลกระทบสิ่งแวดล้อม : จำนวน 24 ชนิด ได้แก่ นกเขาขาว นกเขาใหญ่ นกกากเหว่า นกกระปูดใหญ่ นกตะขาบทุ่ง นกแอ่นตาล นกนางแอ่นบ้าน นกปรอดสวน นกปรอดหัวสีเขม่า นกแซงแซวหางปลา นกกระจุยธรรมดา นกกางเขนบ้าน นกยอดหญ้าหัวดำ นกยอดหญ้าสีดำ นกอุ้มบาตร นกอีเสือสีน้ำตาล นกแอ่นพง นกเอี้ยงสาริกา นกเอี้ยงหงอน นกกิ่งไคร้คอดำ นกกินปลีอกเหลือง นกสีชมพูสวน นกกระจอกบ้าน และ นกกระดี่ขี้หมู

พบเพิ่มจากรายงานการประเมินผลกระทบสิ่งแวดล้อม : จำนวน 27 ชนิด ได้แก่ เป็ดแดง นกเขาไฟ นกพิราบป่า นกกวัก นกกระแตแต้แว๊ด นกชายเลนบึง นกแอ่นทุ่งใหญ่ นกกาบน้ำปากยาว นกยางกรอกพันธุ์จีน นกยางควาย นกกระสาแดง นกยางโพนน้อย นกยางเปีย นกช้อนหอยดำเหลือง นกจาบคาเล็ก นกตบยุงเล็ก นกแอ่นกินรัง นกตีทอง นกอีแพรดแถบออกดำ นกกระจุยหญ้าสีเขียว นกยอดข้าวหางแพนลาย นกกินแมลงอกเหลือง นกเค้าดินทุ่งเล็ก นกจาบฝนปีกแดง นกเอี้ยงต่าง นกกระจอกใหญ่ และ นกกระจาบทธรรมดา

พบในรายงานการประเมินผลกระทบสิ่งแวดล้อม แต่ไม่พบในการศึกษาครั้งปัจจุบัน : จำนวน 21 ชนิด ได้แก่ เหยี่ยวkestrel นกกระปูดเล็ก นกกระเต็นอกขาว นกนางแอ่นตะโพกแดง นกขมิ้นน้อยธรรมดา นกปรอดหัวโขน นกแซงแซวสีเทา นกกาวแว่น นกกระจุยคอดำ นกกระจุยหญ้าอกเทา นกกระจุยธรรมดา นกกระจุยสีคล้ำ นก

พงปากหนา นกกระเบื้องผา นกจับแมลงคอแดง นกจับแมลงสีน้ำตาล นกจับแมลงจุกดำ นกเค้าดินทุ่งใหญ่ นกอีเสือหลังแดง  
นกแว่นตาขาวสีทอง และนกกระจอกตาล

4.3.2) ผลการเปรียบเทียบกับผลการติดตามตรวจสอบในระยะที่ผ่านมา (มิถุนายน และ  
ตุลาคม พ.ศ.2565 เมษายน และ กรกฎาคม พ.ศ.2566 เมษายน และกรกฎาคม พ.ศ.2567)

พบเหมือนในรายงานการติดตามตรวจสอบในระยะที่ผ่านมา : จำนวน 38 ชนิด ได้แก่  
นกเขาขาว นกเขาไฟ นกเขาใหญ่ นกพิราบป่า นกกากเหว่า นกกระปูดใหญ่ นกกระแตแต้แว๊ด นกชายเลนบึง นกยางควาย นก  
ตะขาบทุ่ง นกจาบคาเล็ก นกแอ่นตาล นกตีทอง นกนางแอ่นบ้าน นกอีแพรดแถบอกดำ นกปรอดสวน นกปรอดหัวสีเขม่า  
นกแซงแซวหางปลา นกกระจับธรรมดา นกกระจับหญ้าสีเขียว นกยอดข้าวหางแพนลาย นกนางเขนบ้าน นกยอดหญ้าหัวดำ  
นกยอดหญ้าสีดำ นกกินแมลงอกเหลือง นกอุ้มบาตร นกเค้าดินทุ่งเล็ก นกอีเสือสีน้ำตาล นกจาบผ่นปีกแดง นกเอี้ยงสาริกา  
นกเอี้ยงหงอน นกกิ้งโครงคอดำ นกกินปลือกเหลือง นกสีชมพูสวน นกกระจอกบ้าน นกกระจอกใหญ่ และ นกกระต๊อสีชมพู

พบเพิ่มจากรายงานการติดตามตรวจสอบในระยะที่ผ่านมา : จำนวน 12 ชนิด ได้แก่ เป็ด  
แดง นกกวัก นกแอ่นทุ่งใหญ่ นกกาปากยาว นกยางกรอกพันธุ์จีน นกกระสาแดง นกยางโทนน้อย นกยางเปีย นกช้อน  
หอยดำเหลือง นกตบยุงเล็ก นกแอ่นกินรัง นกเอี้ยงต่าง

พบในรายงานการติดตามตรวจสอบในระยะที่ผ่านมา แต่ไม่พบในการศึกษาปัจจุบัน :  
จำนวน 13 ชนิด ได้แก่ เหยี่ยวปีกแดง นกอีวาบตักแตน นกกระแตหัวเทา นกจาบคาหัวเขียว นกโพระดกธรรมดา นกขมิ้น  
น้อยธรรมดา นกปรอดหัวโขน นกกาแว่น อีกา นกกระจับหญ้าอกเทา นกเค้าดินทุ่งใหญ่ นกกินปลือกสีน้ำตาล และนก  
กระจาบธรรมดา

ตารางที่ 5.2.4-16									
เปรียบเทียบนกที่สำรวจพบ ท่าอากาศยานน่านนคร									
อันดับ/วงศ์/ชนิด	EIA	มิ.ย. 65	ต.ค. 65	เม.ย. 66	ก.ย. 66	เม.ย. 67	ก.ค. 67	เม.ย. 68	ต.ค. 68
Order Accipitriformes									
Family Accipitridae									
เหยี่ยวkestrel (Faico tinnunculus)	✓	×	×	×	×	×	×	×	×
เหยี่ยวปีกแดง (Butastur liventer)	×	×	×	×	×	✓	×	×	×
Order Anseriformes									
Family Anatidae									
เป็ดแดง (Dendrocygna javanica)	×	×	×	×	×	×	×	✓	✓
Order Columbiformes									
Family Columbidae									
นกเขาขาว (Geopelia striata)	✓	✓	✓	×	×	✓	✓	✓	✓
นกเขาไฟ (Streptopelia tranquebarica)	×	✓	×	✓	×	✓	✓	✓	×
นกเขาใหญ่ (Spilopelia chinensis)	✓	✓	✓	✓	✓	✓	✓	✓	✓
นกพิราบป่า (Columba livia)	×	×	×	×	×	✓	✓	✓	✓
Order Gruiformes									
Family Rallidae									
นกกวัก (Amauromis phoenicurus)	×	×	×	×	×	×	×	✓	✓

ตารางที่ 5.2.4-16 เปรียบเทียบนกที่สำรวจพบ ท่าอากาศยานน่านนคร (ต่อ)									
อันดับ/วงศ์/ชนิด	EIA	ม.ย. 65	ต.ค. 65	เม.ย. 66	ก.ย. 66	เม.ย. 67	ก.ค. 67	เม.ย. 68	ต.ค. 68
<b>Order Cuculiformes</b>									
<b>Family Cuculidae</b>									
นกกาเหว่า ( <i>Eudynamis scolopaceus</i> )	✓	✓	×	×	×	✓	×	✓	✓
นกกระปูดใหญ่ ( <i>Centropus chinensis</i> )	✓	✓	✓	×	×	✓	✓	×	✓
นกอีวาบตักแตน ( <i>Cacomantis merulinus</i> )	×	✓	×	×	×	×	×	×	×
นกกระปูดเล็ก ( <i>Centropus bengalensis</i> )	✓	×	×	×	×	×	×	×	×
<b>Order Charadriiformes</b>									
<b>Family Charadriidae</b>									
นกกระแตแต้แว๊ด ( <i>Vanellus indicus</i> )	×	✓	✓	✓	✓	✓	✓	✓	✓
นกกระแตหัวเทา ( <i>Vanellus cinereus</i> )	×	×	×	×	✓	×	×	×	×
<b>Family Glareolidae</b>									
นกแอ่นทุ่งใหญ่ ( <i>Glareola maldivarum</i> )	×	×	×	×	×	×	×	✓	×
<b>Family Scolopacidae</b>									
นกชายเลนบึง ( <i>Tringa stagnatilis</i> )	×	×	×	×	✓	×	×	×	✓
<b>Order Suliformes</b>									
<b>Family Phalacrocoracidae</b>									
นกกาน้ำปากยาว ( <i>Phalacrocorax fuscicollis</i> )	×	×	×	×	×	×	×	✓	×
<b>Order Pelecaniformes</b>									
<b>Family Ardeidae</b>									
นกยางกรอกพันธุ์จีน ( <i>Ardeola bacchus</i> )	×	×	×	×	×	×	×	×	✓
นกยางควาย ( <i>Bubulcus coromandus</i> )	×	×	✓	×	×	×	×	✓	✓
นกกระสาแดง ( <i>Ardea purpurea</i> )	×	×	×	×	×	×	×	✓	×
นกยางโตน้อย ( <i>Ardea intermedia</i> )	×	×	×	×	×	×	×	✓	✓
นกยางเปี่ย ( <i>Egretta garzetta</i> )	×	×	×	×	×	×	×	✓	×
<b>Family Threskiornithidae</b>									
นกช้อนหอยดำเหลือง ( <i>Plegadis falcinellus</i> )	×	×	×	×	×	×	×	✓	×
<b>Order Coraciiformes</b>									
<b>Family Alcedinidae</b>									
นกกระแต้นอกขาว ( <i>Halcyon smymensis</i> )	✓	×	×	×	×	×	×	×	×
<b>Family Coraciidae</b>									
นกตะขาบทุ่ง ( <i>Coracias affinis</i> )	✓	✓	✓	×	✓	✓	✓	✓	✓
<b>Family Meropidae</b>									
นกจาบคาเล็ก ( <i>Merops orientalis</i> )	×	✓	×	×	×	×	✓	×	✓
นกจาบคาหัวเขียว ( <i>Merops philippinus</i> )	×	×	×	×	×	×	✓	×	×
<b>Order Caprimulgiformes</b>									
<b>Family Caprimulgidae</b>									
นกตบยุงเล็ก ( <i>Caprimulgus asiaticus</i> )	×	×	×	×	×	×	×	×	✓
<b>Family Apodidae</b>									
นกแอ่นกินรัง ( <i>Aerodramus germani</i> )	×	×	×	×	×	×	×	×	✓
นกแอ่นตาล ( <i>Cypsiurus balasensis</i> )	✓	×	✓	×	×	×	×	✓	✓

ตารางที่ 5.2.4-16 เปรียบเทียบนกที่สำรวจพบ ท่าอากาศยานน่านนคร (ต่อ)									
อันดับ/วงศ์/ชนิด	EIA	ม.ย. 65	ต.ค. 65	เม.ย. 66	ก.ย. 66	เม.ย. 67	ก.ค. 67	เม.ย. 68	ต.ค. 68
<b>Order Piciformes</b>									
<b>Family Megalaimidae</b>									
นกโพระดกธรรมดา ( <i>Psilopogon lineatus</i> )	×	✓	×	✓	×	×	✓	×	×
นกตีทอง ( <i>Psilopogon haemacephalus</i> )	×	✓	×	×	✓	×	×	✓	×
<b>Order Passeriformes</b>									
<b>Family Hirundinidae</b>									
นกนางแอ่นบ้าน ( <i>Hirundo rustica</i> )	✓	✓	✓	×	×	✓	×	✓	✓
นกนางแอ่นตะโพกแดง ( <i>Hirundo daurica</i> )	✓	×	×	×	×	×	×	×	×
<b>Family Rhipiduridae</b>									
นกอีแพรดแถบออกดำ ( <i>Rhipidura javanica</i> )	×	✓	×	×	×	×	×	✓	×
<b>Family Aegithinidae</b>									
นกขมิ้นน้อยธรรมดา ( <i>Aegithina tiphia</i> )	✓	✓	×	×	×	×	×	×	×
<b>Family Pycnonotidae</b>									
นกปรอดสวน ( <i>Pycnonotus corandi</i> )	✓	✓	×	×	×	✓	✓	✓	✓
นกปรอดหัวสีเขม่า ( <i>Pycnonotus aurigaster</i> )	✓	✓	✓	✓	×	✓	✓	×	✓
นกปรอดหัวโขน ( <i>Pycnonotus jocosus</i> )	✓	×	×	×	×	×	✓	×	×
<b>Family Dicruridae</b>									
นกแซงแซวหางปลา ( <i>Dicrurus macrocercus</i> )	✓	×	×	×	×	×	×	✓	✓
นกแซงแซวสีเทา ( <i>Dicrurus leucophaeus</i> )	✓	×	×	×	×	×	×	×	×
<b>Family Corvidae</b>									
นกกาแว่น ( <i>Crypsirina temia</i> )	✓	×	×	×	×	×	✓	×	×
อีกา ( <i>Corvus macrorhynchos</i> )	×	✓	×	×	×	×	×	×	×
<b>Family Cisticolidae</b>									
นกกระเจี๊ยบธรรมดา ( <i>Orthotomus sutorius</i> )	✓	✓	×	×	✓	×	×	✓	×
นกกระเจี๊ยบคอดำ ( <i>Orthotomus atrogularis</i> )	✓	×	×	×	×	×	×	×	×
นกกระเจี๊ยบหัวอกเทา ( <i>Prinia hodgsonii</i> )	✓	×	×	×	×	✓	×	×	×
นกกระเจี๊ยบธรรมดา ( <i>Phylloscopus inornatus</i> )	✓	×	×	×	×	×	×	×	×
นกกระเจี๊ยบลำ ( <i>Phylloscopus fuscatus</i> )	✓	×	×	×	×	×	×	×	×
นกพวงปากหนา ( <i>Acrocephalus aedon</i> )	✓	×	×	×	×	×	×	×	×
นกกระเจี๊ยบหัวสีเรียบ ( <i>Prinia inornata</i> )	×	✓	✓	×	×	×	×	✓	×
นกยอดข้าวหางแฟนลาย ( <i>Cisticola juncidis</i> )	×	×	✓	×	×	×	✓	×	✓
<b>Family Muscicapidae</b>									
นกกาขี้นบ้าน ( <i>Copsychus saularis</i> )	✓	✓	✓	✓	✓	✓	✓	✓	✓
นกกระเบือผา ( <i>Monticola solitarius</i> )	✓	×	×	×	×	×	×	×	×
นกยอดหญ้าหัวดำ ( <i>Saxicola torquata</i> )	✓	×	×	✓	✓	×	×	×	✓
นกยอดหญ้าสีดำ ( <i>Saxicola caprata</i> )	✓	✓	✓	✓	×	✓	✓	×	✓
นกจับแมลงคอแดง ( <i>Ficedula parva</i> )	✓	×	×	×	×	×	×	×	×
นกจับแมลงสีน้ำตาล ( <i>Muscicapa dauurica</i> )	✓	×	×	×	×	×	×	×	×
นกจับแมลงจุคำ ( <i>Hypothymis azurea</i> )	✓	×	×	×	×	×	×	×	×
<b>Family Timaliidae</b>									
นกกินแมลงอกเหลือง ( <i>Mixornis gularis</i> )	×	×	×	✓	×	×	×	×	×

ตารางที่ 5.2.4-16									
เปรียบเทียบนกที่สำรวจพบ ท่าอากาศยานน่านนคร (ต่อ)									
อันดับ/วงศ์/ชนิด	EIA	มิ.ย. 65	ต.ค. 65	เม.ย. 66	ก.ย. 66	เม.ย. 67	ก.ค. 67	เม.ย. 68	ต.ค. 68
<b>Family Motacillidae</b>									
นกเด้าดินทุ่งใหญ่ ( <i>Anthus richardi</i> )	✓	✓	×	×	×	×	×	×	×
นกอุ้มบาตร ( <i>Motacilla alba</i> )	✓	×	✓	×	×	×	×	×	✓
นกเด้าดินทุ่งเล็ก ( <i>Anthus rufulus</i> )	×	✓	✓	×	✓	✓	✓	×	✓
<b>Family Laniidae</b>									
นกอีเสือสีน้ำตาล ( <i>Lanius cristatus</i> )	✓	×	✓	✓	×	✓	×	×	✓
นกอีเสือหลังแดง ( <i>Lanius collurio</i> )	✓	×	×	×	×	×	×	×	×
<b>Family Alaudidae</b>									
นกจาบผ่นปีกแดง ( <i>Mirafra erythrocephala</i> )	×	✓	✓	×	×	×	✓	×	✓
<b>Family Artamidae</b>									
นกแอ่นพวง ( <i>Artamus fuscus</i> )	✓	✓	✓	✓	✓	✓	✓	×	✓
<b>Family Sturnidae</b>									
นกเอี้ยงสาริกา ( <i>Acridotheres tristis</i> )	✓	✓	✓	✓	✓	✓	✓	✓	✓
นกเอี้ยงหงอน ( <i>Acridotheres javanicus</i> )	✓	✓	✓	✓	✓	✓	✓	✓	✓
นกกิ้งโครงคอดำ ( <i>Sturnus nigricollis</i> )	✓	×	✓	✓	×	✓	✓	×	✓
นกเอี้ยงต่าง ( <i>Gracupica contra</i> )	×	×	×	×	×	×	×	✓	×
<b>Family Nectariniidae</b>									
นกกิ้งปด้อยเหลือง ( <i>Cinnyris jugularis</i> )	✓	✓	✓	×	×	×	✓	✓	✓
นกกิ้งปด้อยสีน้ำตาล ( <i>Antheptes malacensis</i> )	×	×	×	×	×	×	✓	×	×
<b>Family Dicaeidae</b>									
นกสีชมพูสวน ( <i>Dicaeum cruentatum</i> )	✓	✓	✓	✓	✓	✓	✓	✓	×
<b>Family Zosteropidae</b>									
นกแว่นตาขาวสีทอง ( <i>Zosterops palpebrosus</i> )	✓	×	×	×	×	×	×	×	×
<b>Family Passeridae</b>									
นกกระจอกตาล ( <i>Passer flaveolus</i> )	✓	×	×	×	×	×	×	×	×
นกกระจอกบ้าน ( <i>Passer montanus</i> )	✓	✓	✓	✓	✓	✓	✓	✓	✓
นกกระจอกใหญ่ ( <i>Passer domesticus</i> )	×	✓	✓	✓	✓	✓	✓	×	✓
<b>Family Ploceidae</b>									
นกกระจาบธรรมดา ( <i>Ploceus philippinus</i> )	×	×	×	×	×	×	×	✓	×
<b>Family Estrildidae</b>									
นกกระต๊อหัวเข็ม ( <i>Lonchura punctulata</i> )	✓	✓	×	✓	✓	✓	✓	✓	✓
รวม	46	32	25	18	16	25	29	33	37

4.4) สัตว์เลี้ยงลูกด้วยนม : รายละเอียดการเปรียบเทียบชนิดสัตว์เลี้ยงลูกด้วยนม แสดงดังตารางที่ 5.2.4-17

#### 4.4.1) ผลการเปรียบเทียบกับผลการศึกษาในรายงานการประเมินผลกระทบสิ่งแวดล้อม

พบเหมือนในรายงานการประเมินผลกระทบสิ่งแวดล้อม : จำนวน 2 ชนิด ได้แก่ กระแต  
เหนือ และ หนูท้องขาว

พบเพิ่มจากรายงานการประเมินผลกระทบสิ่งแวดล้อม : จำนวน 4 ชนิด ได้แก่ กระรอก  
หลากสี กระจอน หนูผีบ้าน และพังพอนเล็ก



พบในรายงานการประเมินผลกระทบสิ่งแวดล้อม แต่ไม่พบในการศึกษาปัจจุบัน : จำนวน 1 ชนิด ได้แก่ กระเล็นขนปลายหูสั้น

4.4.2) ผลการเปรียบเทียบกับผลการติดตามตรวจสอบในระยะที่ผ่านมา (มิถุนายน และ ตุลาคม พ.ศ.2565 เมษายน และ กรกฎาคม พ.ศ.2566 เมษายน และกรกฎาคม พ.ศ.2567)

พบเหมือนในรายงานการติดตามตรวจสอบในระยะที่ผ่านมา : จำนวน 3 ชนิด ได้แก่ กระแตเหนือ กระรอกหลากสี และหนูท้องขาว

พบเพิ่มจากรายงานการติดตามตรวจสอบในระยะที่ผ่านมา : จำนวน 3 ชนิด ได้แก่ กระจอน หนูผีบ้าน และพังพอนเล็ก

พบในรายงานการติดตามตรวจสอบในระยะที่ผ่านมา แต่ไม่พบในการศึกษาปัจจุบัน : จำนวน 3 ชนิด ได้แก่ กระเล็นขนปลายหูสั้น กระรอกทองแดง และหนูท่อ

ตารางที่ 5.2.4-17 เปรียบเทียบสัตว์เลื้อยคลานที่สำรวจพบ ท่าอากาศยานน่านนคร									
อันดับ/วงศ์/ชนิด	EIA	มิ.ย. 65	ต.ค. 65	เม.ย. 66	ก.ย. 66	เม.ย. 67	ก.ค. 67	เม.ย. 68	ต.ค. 68
Order Scandentia									
Family Tupaiidae									
กระแตเหนือ ( <i>Tupaia belangeri</i> )	✓	✓	✓	×	✓	✓	✓	✓	✓
Order Rodentia									
Family Sciuridae									
กระเล็นขนปลายหูสั้น ( <i>Tamias mccllellandi</i> )	✓	×	✓	✓	×	×	×	×	×
กระรอกทองแดง ( <i>Callosciurus erythraeus</i> )	×	✓	×	×	×	×	×	×	×
กระรอกหลากสี ( <i>Callosciurus finlaysoni</i> )	×	✓	✓	✓	✓	×	✓	✓	✓
กระจอน ( <i>Menetes berdmorei</i> )	×	×	×	×	×	×	×	✓	×
Family Muridae									
หนูท้องขาว ( <i>Rattus rattus</i> )	✓	✓	✓	✓	×	✓	✓	✓	✓
หนูท่อ ( <i>Rattus norvegicus</i> )	×	✓	×	×	×	×	×	×	×
Order Eulipotyphla									
Family Soricidae									
หนูผีบ้าน ( <i>Suncus murinus</i> )	×	×	×	×	×	×	×	×	✓
Order Carnivora									
Family Herpestidae									
พังพอนเล็ก ( <i>Herpestes javanicus</i> )	×	×	×	×	×	×	✓	✓	✓
รวม	3	5	4	3	2	3	4	5	5

สัตว์ที่เป็นอันตรายต่อการบิน : ผลการสำรวจสัตว์ที่อาจเป็นอันตรายต่อการบิน ในการศึกษาปัจจุบัน (เมษายน พ.ศ.2568) พบว่า มีจำนวนชนิดลดลงจากการคาดการณ์ในรายงานการประเมินผลกระทบสิ่งแวดล้อม แต่ใกล้เคียงกับผลการติดตามตรวจสอบในระยะที่ผ่านมา โดยการสำรวจในเดือนเมษายน พ.ศ.2568 พบนกที่มีแนวโน้มที่จะเป็นอันตรายต่อการบินในระดับต่ำ จำนวน 2 ชนิด คือ นกกระแตแต้แว๊ด และเหยี่ยวปีกแดง โดยไม่พบสัตว์ป่าที่มีแนวโน้มเป็นอันตรายต่อการบินในระดับปานกลาง และระดับสูง ในขณะที่ผลการสำรวจในเดือนตุลาคม พ.ศ.2568 ไม่พบสัตว์ป่าที่มีแนวโน้มเป็นอันตรายต่อการบิน (รายละเอียดการเปรียบเทียบชนิดสัตว์ที่เป็นอันตรายต่อการบิน แสดงดังตารางที่ 5.2.4-18)

ตารางที่ 5.2.4-18										
เปรียบเทียบจำนวนชนิดสัตว์ป่าที่คาดว่าจะมีอันตรายต่อการบิน ท่าอากาศยานน่านนคร										
แนวโน้มที่จะเป็นอันตรายต่อการบิน	EIA	ม.ย.65 <sup>1</sup>	ต.ค.65 <sup>1</sup>	เม.ย.66 <sup>2</sup>	ก.ย.66 <sup>2</sup>	เม.ย.67 <sup>3</sup>	ก.ค.67 <sup>3</sup>	เม.ย.68	ต.ค.68	
ระดับต่ำ	นกแอ่นสรีกา	นกกระแตแต้แว๊ด	นกนางแอ่นบ้าน	นกกระแตแต้แว๊ด	นกกระแตแต้แว๊ด	เหยี่ยวปีกแดง	นกเขาใหญ่	นกกระแตแต้แว๊ด	-	
	นกเขาใหญ่	นกเขาไฟ			นกเขาใหญ่	นกเอี้ยงหงอน	นกจาบคาหัวเขียว	เหยี่ยวปีกแดง		
	นกแซงแซวหางปลา	นกตะขาบทุ่ง								
ระดับปานกลาง	เหยี่ยวkestrel	อีกร								
	นกแอ่นตาล	-	-	-	-	-	-	-		
	นกนางแอ่นบ้าน									
ระดับสูง	นกนางแอ่นตะโพกแดง	-	-	-	-	-	-	-		
	นกเจ้าติ่มฟุ้ง									
	นกแอ่นพง									
รวม	9	4	1	1	2	2	2	2	0	

ที่มา : 1 รายงานฉบับสมบูรณ์ เล่มที่ 2 (Final Report2) ท่าอากาศยานพิษณุโลก โครงการจ้างที่ปรึกษาติดตามตรวจสอบผลการปฏิบัติตามมาตรการที่กำหนดไว้ในรายงานการประเมินผลกระทบสิ่งแวดล้อม ท่าอากาศยานพิษณุโลก น่านนคร แพร่ แม่ฮ่องสอน ลำปาง แม่ฮ่องสอน ปาย เพชรบูรณ์ และแม่ฮ่องสอน (ภาคเหนือ) ประจำปีงบประมาณ 2565, มกราคม พ.ศ.2566

2 รายงานฉบับสมบูรณ์ เล่มที่ 2 (Final Report2) ท่าอากาศยานพิษณุโลก โครงการจ้างที่ปรึกษาติดตามตรวจสอบผลการปฏิบัติตามมาตรการที่กำหนดไว้ในรายงานการประเมินผลกระทบสิ่งแวดล้อม ท่าอากาศยานพิษณุโลก น่านนคร แพร่ แม่ฮ่องสอน ลำปาง แม่ฮ่องสอน ปาย เพชรบูรณ์ และแม่ฮ่องสอน (ภาคเหนือ) ประจำปีงบประมาณ 2566, มกราคม พ.ศ.2567

3 รายงานฉบับสมบูรณ์ เล่มที่ 2 (Final Report2) ท่าอากาศยานพิษณุโลก โครงการจ้างที่ปรึกษาติดตามตรวจสอบผลการปฏิบัติตามมาตรการที่กำหนดไว้ในรายงานการประเมินผลกระทบสิ่งแวดล้อม ท่าอากาศยานพิษณุโลก น่านนคร แพร่ แม่ฮ่องสอน ลำปาง แม่ฮ่องสอน ปาย เพชรบูรณ์ และแม่ฮ่องสอน (ภาคเหนือ) ประจำปีงบประมาณ 2567, มกราคม พ.ศ.2568

## 5) สรุปผลการศึกษา

จากการสำรวจพบนกและสัตว์ที่อาศัยและหากินในบริเวณพื้นที่ท่าอากาศยานน่านนคร ในเดือน เมษายน พ.ศ.2568 มีจำนวนทั้งสิ้น 40 ชนิด จำแนกเป็นสัตว์เลี้ยงลูกด้วยนม จำนวน 4 ชนิด สัตว์เลื้อยคลาน จำนวน 5 ชนิด สัตว์สะเทินน้ำสะเทินบก จำนวน 5 ชนิด และนก จำนวน 26 ชนิด ทั้งในเขตพื้นที่ปฏิบัติการ เขตพื้นที่การบิน และพื้นที่โดยรอบท่าอากาศยาน โดยพบนกที่มีแนวโน้มที่จะเป็นอันตรายต่อการบินในระดับต่ำ พบจำนวน 2 ชนิด คือ นก กระแตแต้แว๊ด และเหยี่ยวปีกแดง แต่ไม่พบนกที่มีแนวโน้มที่จะเป็นอันตรายต่อการบินในระดับปานกลาง และระดับสูง ใน การศึกษาครั้งนี้

ส่วนผลการสำรวจนกและสัตว์ที่อาศัยและหากินในบริเวณพื้นที่ท่าอากาศยานน่านนคร ในเดือน ตุลาคม พ.ศ.2568 มีจำนวนทั้งสิ้น 54 ชนิด จำแนกเป็นสัตว์เลี้ยงลูกด้วยนม จำนวน 5 ชนิด สัตว์เลื้อยคลาน จำนวน 6 ชนิด สัตว์ สะเทินน้ำสะเทินบก จำนวน 6 ชนิด และนก จำนวน 37 ชนิด ทั้งในเขตพื้นที่ปฏิบัติการ เขตพื้นที่การบิน และพื้นที่โดยรอบ ท่าอากาศยาน โดยไม่พบนกที่มีแนวโน้มที่จะเป็นอันตรายต่อการบินในการศึกษาครั้งนี้

อย่างไรก็ตาม ท่าอากาศยานน่านนครควรดำเนินการตามแนวทางป้องกันนกและสัตว์ที่เป็นอันตรายต่อ การบิน เพื่อให้เกิดความปลอดภัยต่อการบิน จึงจำเป็นต้องมีการบริหารจัดการพื้นที่ของท่าอากาศยานเพื่อควบคุมสภาพ นิเวศ ซึ่งเป็นการควบคุมความปลอดภัยให้กับการบินจากสัตว์ป่าที่อาศัยอยู่ในพื้นที่บริเวณท่าอากาศยานและพื้นที่ใกล้เคียง สามารถแบ่งประเภทของสัตว์ป่าโดยเฉพาะสัตว์มีกระดูกสันหลังออกตามสภาพนิเวศที่สัตว์ป่าใช้เป็นพื้นที่อาศัยได้ดังนี้

### 5.1) สัตว์ป่าที่อาศัยอยู่บริเวณแหล่งน้ำ ซึ่งสามารถจำแนกย่อยออกได้เป็น

5.1.1) สัตว์ป่าที่อาศัยอยู่รอบแหล่งน้ำ หรือพื้นที่ใกล้เคียง มักอาศัยอยู่ริมแหล่งน้ำหรือพื้นที่ ชื้นแฉะที่มีน้ำขัง และมีพืชขึ้นอยู่ ทั้งหนาแน่นและไม่หนาแน่น ซึ่งสัตว์เหล่านี้มีความต้องการพืชริมน้ำ และแหล่งน้ำที่ ค่อนข้างตื้น

วิธีการควบคุม : ให้กำจัดพืชน้ำ และพืชริมน้ำออกให้โล่งเตียน หรือการขุดบ่อน้ำให้มี ความลาดชันสูง ไม่มีริมตลิ่งที่เป็นน้ำตื้น (มีความลึกมากกว่า 1 เมตร)

### 5.2) สัตว์ป่าที่อาศัยอยู่บนดิน ซึ่งสามารถจำแนกย่อยออกได้เป็น

5.2.1) สัตว์ป่าที่อาศัยอยู่ในพื้นที่เปิดโล่ง มักอาศัยอยู่ในพื้นที่เปิดโล่ง หรือพื้นที่เปิดโล่งสลับ กอหญ้าที่กระจายเป็นหย่อมๆ ซึ่งสัตว์เหล่านี้มีความต้องการพื้นที่เปิดโล่งเพื่อใช้เป็นพื้นที่หาอาหาร และอาจใช้เป็นพื้นที่ สำหรับสร้างรัง วางไข่ รวมทั้งสัตว์ป่าที่อาศัยอยู่ในพื้นที่มีพันธุ์ไม้หนาแน่น มักอาศัยอยู่ในพื้นที่มีต้นไม้ขนาดใหญ่ขึ้นอยู่ อย่างหนาแน่นเป็นบริเวณกว้าง หรืออาจใช้เป็นพื้นที่อาศัยเกาะนอน ซึ่งสัตว์เหล่านี้มีความต้องการพื้นที่ที่มีต้นไม้ขนาดใหญ่ ใช้เป็นพื้นที่อาหาร พื้นที่อาศัย และอาจใช้เป็นพื้นที่สำหรับสร้างรังหรือวางไข่

วิธีการควบคุม : ให้ลดพื้นที่เปิดโล่ง ด้วยการปลูกหญ้าให้เต็มพื้นที่ หรือใช้หญ้าเทียม และปล่อยให้หญ้ามีความสูงในระดับที่นกไม่สามารถทำรังและวางไข่ได้ และถ้ายังมีนกมาทำรังอยู่ต้องใช้วิธีการไล่เท่านั้น

## 5.2.5 การระบายน้ำ

บริษัทที่ปรึกษาจะดำเนินการติดตามตรวจสอบสภาพการระบายน้ำและการควบคุมน้ำท่วมของแหล่งน้ำในบริเวณใกล้เคียงท่าอากาศยาน โดยเน้นสภาพการสะสมของเศษวัสดุและดินตะกอนในรางระบายน้ำ ลักษณะการไหลของน้ำ และการตื้นเขินของลำน้ำ ปัญหาการอุดตันของท่อระบายน้ำและทางระบายน้ำตามธรรมชาติ สภาพปัญหาน้ำท่วม และการเกิดน้ำหลากในพื้นที่ ฯลฯ

### 1) วัตถุประสงค์

1.1) เพื่อศึกษาและตรวจสอบผลกระทบจากกิจกรรมการพัฒนาเส้นทางโครงการต่อสภาพการระบายน้ำ และการควบคุมน้ำท่วมในบริเวณใกล้เคียงท่าอากาศยาน

1.2) เพื่อประเมินประสิทธิภาพของมาตรการในการลดผลกระทบต่อสภาพการระบายน้ำและการควบคุม น้ำท่วมเนื่องจากกิจกรรมการพัฒนาโครงการ และหาแนวทางในการแก้ไข

1.3) เพื่อเสนอแนะและปรับปรุงแก้ไขมาตรการฯ และแผนปฏิบัติการป้องกันและแก้ไขผลกระทบด้าน การระบายน้ำและการควบคุมน้ำท่วมให้มีความเหมาะสมและมีประสิทธิภาพเพิ่มขึ้น

### 2) วิธีการศึกษา

2.1) ดำเนินการติดตามตรวจสอบสภาพการระบายน้ำ เช่น ทิศทางและลักษณะการไหลหรือการ ระบายน้ำในพื้นที่ท่าอากาศยาน ความสมบูรณ์และความเพียงพอของระบบระบายน้ำ ฯลฯ

2.2) สภาพการสะสมของตะกอนและวัชพืชในรางระบายน้ำหรืออาคารระบายน้ำ เช่น อาคารระบาย น้ำหรือท่อระบายน้ำมีปัญหาด้านการแตกร้าวหรือรั่วหรือเสียหายจนสามารถใช้งานได้หรือมีปัญหาการอุดตันเนื่องจาก ตะกอนดินหรือไม่

2.3) ลักษณะการไหลของน้ำและการตื้นเขินของลำน้ำ/ทางน้ำ

2.4) ระยะเวลาตรวจสอบ : ดำเนินการตรวจสอบ ปีละ 2 ครั้ง ดังนี้

ครั้งที่ 1 เมื่อวันที่ 18 เมษายน พ.ศ.2568 ซึ่งเป็นการตรวจสอบในช่วงฤดูแล้ง

ครั้งที่ 2 เมื่อวันที่ 2 สิงหาคม พ.ศ. 2568 ซึ่งเป็นการตรวจสอบในช่วงฤดูฝน

2.5) การประเมินผลการศึกษาและจัดทำข้อเสนอแนะ

2.5.1) นำผลการติดตามตรวจสอบในประเด็นต่างๆ ด้านการระบายน้ำและการควบคุมน้ำท่วม เช่น สภาพการระบายน้ำ สภาพปัญหาน้ำท่วมขัง สภาพการสะสมของเศษวัสดุและดินตะกอนในอาคารระบายน้ำ และ ลักษณะการไหลของน้ำและการตื้นเขินของลำน้ำ/ทางน้ำ ฯลฯ มาสรุปผลกระทบด้านการระบายน้ำจากกิจกรรมต่างๆ ของ โครงการ เพื่อประเมินประสิทธิภาพและประสิทธิผลของมาตรการป้องกันและแก้ไข/ลดผลกระทบสิ่งแวดล้อม ตามที่กำหนด ไว้ในรายงานการศึกษาผลกระทบสิ่งแวดล้อม ว่ามีความเหมาะสมเพียงพอหรือไม่

2.5.2) ปรับปรุงมาตรการป้องกันและแก้ไข/ลดผลกระทบฯ และแผนปฏิบัติการป้องกันและ แก้ไขผลกระทบต่อการควบคุมน้ำท่วมและการระบายน้ำตามความเหมาะสม หรือนำไปปฏิบัติได้จริงในสภาพปัจจุบันได้ ทันที

2.5.3) ปรับปรุงแผนการติดตามตรวจสอบด้านการระบายน้ำและการควบคุมน้ำท่วมที่เหมาะสม กับสภาพปัจจุบัน

### 3) ผลการศึกษา

#### 3.1) ผลการทบทวนรายงานการประเมินผลกระทบสิ่งแวดล้อม

ผลการทบทวนรายงานการศึกษาผลกระทบสิ่งแวดล้อม โครงการปรับปรุงท่าอากาศยานน่าน อำเภอมือ จังหวัดน่าน (รายงานฉบับสมบูรณ์, ธันวาคม พ.ศ.2548) พบว่า ท่าอากาศยานน่านมีลักษณะเป็นที่ราบ มีแนวลาดเทจากด้านทิศตะวันตกเฉียงเหนือของพื้นที่ท่าอากาศยาน โดยน้ำที่ระบายออกจากท่าอากาศยานน่านจะระบายลงสู่แหล่งน้ำธรรมชาติ ได้แก่ ห้วยสัมป่อย และแม่น้ำน่าน สำหรับปัญหาด้านการระบายน้ำที่พบในขณะศึกษารายงานการประเมินผลกระทบสิ่งแวดล้อม พบว่า น้ำที่ระบายออกจากพื้นที่ท่าอากาศยานน่านลงสู่ทางระบายน้ำเลียบริมทางหลวงหมายเลข 1080 ทางด้านทิศใต้ และถนนหัวเวียงด้านทิศตะวันออก มีปริมาณน้ำมากกว่าความสามารถในการรองรับของทางระบายน้ำ ทำให้มีน้ำไหลท่วมภายในพื้นที่ท่าอากาศยาน

#### 3.2) ผลการทบทวนรายงานการติดตามตรวจสอบคุณภาพสิ่งแวดล้อมในระยะที่ผ่านมา

ผลการทบทวนรายงานผลการปฏิบัติตามมาตรการป้องกันและแก้ไขผลกระทบสิ่งแวดล้อม และมาตรการติดตามตรวจสอบผลกระทบสิ่งแวดล้อม โครงการท่าอากาศยานน่านนคร ประจำปีงบประมาณ 2565 ของ บริษัท เอเชีย แล็บ แอนด์ คอนซัลแตนท์ จำกัด (มกราคม พ.ศ.2566) ซึ่งได้ดำเนินการตรวจสอบรางระบายน้ำและท่อระบายน้ำภายในพื้นที่ท่าอากาศยานน่านนคร รวม 2 ครั้ง คือ ครั้งที่ 1 เมื่อวันที่ 1 เมษายน พ.ศ.2565 (ฤดูแล้ง) และ ครั้งที่ 2 เมื่อวันที่ 26 กรกฎาคม พ.ศ.2565 (ช่วงฤดูฝน) พบว่า รางระบายน้ำและท่อระบายน้ำต่างๆ สามารถระบายน้ำออกจากพื้นที่ท่าอากาศยานได้ดี และไม่พบปัญหาด้านการระบายน้ำแต่อย่างใด อย่างไรก็ตาม ท่าอากาศยานน่านนครควรทำการขุดลอกตะกอนและกำจัดวัชพืชออกจากรางระบายน้ำเป็นประจำ โดยเฉพาะในช่วงก่อนเข้าสู่ฤดูฝน เพื่อป้องกันไม่ให้เกิดปัญหาการระบายน้ำภายในพื้นที่ท่าอากาศยาน

ผลการทบทวนรายงานผลการปฏิบัติตามมาตรการป้องกันและแก้ไขผลกระทบสิ่งแวดล้อม และมาตรการติดตามตรวจสอบผลกระทบสิ่งแวดล้อม โครงการท่าอากาศยานน่านนคร ประจำปีงบประมาณ 2566 ของ บริษัท เอเชีย แล็บ แอนด์ คอนซัลแตนท์ จำกัด (มกราคม พ.ศ.2567) ซึ่งได้ดำเนินการตรวจสอบรางระบายน้ำและท่อระบายน้ำภายในพื้นที่ท่าอากาศยานน่านนคร รวม 2 ครั้ง คือ ครั้งที่ 1 เมื่อวันที่ 31 มีนาคม พ.ศ.2566 (ช่วงฤดูแล้ง) และครั้งที่ 2 เมื่อวันที่ 13 กรกฎาคม พ.ศ.2566 (ช่วงฤดูฝน) พบว่า รางระบายน้ำและท่อระบายน้ำต่างๆ สามารถระบายน้ำออกจากพื้นที่ท่าอากาศยานได้ดี และไม่พบปัญหาด้านการระบายน้ำแต่อย่างใด อย่างไรก็ตาม ท่าอากาศยานน่านนครควรทำการขุดลอกตะกอนและกำจัดวัชพืชออกจากรางระบายน้ำเป็นประจำ โดยเฉพาะในช่วงก่อนเข้าสู่ฤดูฝน เพื่อป้องกันไม่ให้เกิดปัญหาการระบายน้ำภายในพื้นที่ท่าอากาศยาน

ผลการทบทวนรายงานผลการปฏิบัติตามมาตรการป้องกันและแก้ไขผลกระทบสิ่งแวดล้อม และมาตรการติดตามตรวจสอบผลกระทบสิ่งแวดล้อม โครงการท่าอากาศยานน่านนคร ประจำปีงบประมาณ 2567 ของ บริษัท เอเชีย แล็บ แอนด์ คอนซัลแตนท์ จำกัด (มกราคม พ.ศ.2568) ซึ่งได้ดำเนินการตรวจสอบรางระบายน้ำและท่อระบายน้ำภายในพื้นที่ท่าอากาศยานน่านนคร ในเดือนมีนาคมและกรกฎาคม พ.ศ.2567 พบว่า รางระบายน้ำและท่อระบายน้ำต่างๆ สามารถระบายน้ำออกจากพื้นที่ท่าอากาศยานได้ดี และไม่พบปัญหาด้านการระบายน้ำแต่อย่างใด

### 3.3) ผลการดำเนินการปัจจุบัน

ผลการตรวจสอบสภาพการระบายน้ำ บริเวณรางระบายน้ำและท่อระบายน้ำ ภายในพื้นที่ท่าอากาศยานน่านนคร จำนวน 2 ครั้ง ดังนี้ (ภาพที่ 5.2.5-1)

ครั้งที่ 1 เมื่อวันที่ 18 เมษายน พ.ศ.2568 (ช่วงฤดูแล้ง) พบว่า รางระบายน้ำและท่อระบายน้ำอยู่ในสภาพที่สมบูรณ์ มีลักษณะแห้ง และไม่มีน้ำไหลผ่าน ซึ่งจากการตรวจสอบไม่พบปัญหาด้านการระบายน้ำ

ครั้งที่ 2 เมื่อวันที่ 2 สิงหาคม พ.ศ.2568 (ช่วงฤดูฝน) พบว่า รางระบายน้ำและท่อระบายน้ำอยู่ในสภาพที่สมบูรณ์ มีน้ำไหลผ่าน จากการตรวจสอบไม่พบปัญหาด้านการระบายน้ำ แต่พบว่า มีเศษวัชพืช ตะกอนดินอยู่ในรางระบายน้ำ รวมทั้งพบวัชพืชขึ้นปกคลุมบริเวณปากท่อรางระบายน้ำ และภายในรางระบายน้ำ



ครั้งที่ 1 วันที่ 18 เมษายน พ.ศ.2568 (ช่วงฤดูแล้ง)

ภาพที่ 5.2.5-1 การตรวจสอบสภาพรางระบายน้ำภายในท่าอากาศยานน่านนคร





ครั้งที่ 2 วันที่ 2 สิงหาคม พ.ศ.2568 (ช่วงฤดูฝน)

ภาพที่ 5.2.5-1 การตรวจสอบสภาพรางระบายน้ำภายในท่าอากาศยานน่านนคร (ต่อ)

#### 4) การเปรียบเทียบผลศึกษา

การเปรียบเทียบผลการสำรวจสภาพการระบายน้ำในเดือนเมษายน และสิงหาคม พ.ศ.2568 กับผลการสำรวจในระยะที่ผ่านมา (มีนาคม พ.ศ.2565-กรกฎาคม พ.ศ.2567) พบว่า ระบบระบายน้ำภายในท่าอากาศยานน่านนคร ยังอยู่ในสภาพดี รวมทั้งไม่พบวัชพืชปกคลุมในรางระบายน้ำ และไม่พบปัญหาด้านการระบายน้ำแต่อย่างใด ซึ่งสอดคล้องกับผลการติดตามตรวจสอบคุณภาพสิ่งแวดล้อมในระยะที่ผ่านมา

#### 5) สรุปผลการศึกษา

จากการตรวจสอบสภาพการระบายน้ำในเดือนเมษายน พ.ศ.2568 บริเวณรางระบายน้ำและท่อระบายน้ำภายในพื้นที่ท่าอากาศยานน่านนคร พบว่า รางระบายน้ำและท่อระบายน้ำต่างๆ อยู่ในสภาพที่สมบูรณ์ ซึ่งจากการตรวจสอบไม่พบปัญหาด้านการระบายน้ำ เนื่องจากรางระบายน้ำและท่อระบายน้ำ มีลักษณะแห้ง และไม่มีการไหลผ่าน

ส่วนผลการติดตามตรวจสอบสภาพรางระบายน้ำในเดือนสิงหาคม พ.ศ.2568 บริเวณรางระบายน้ำและท่อระบายน้ำภายในพื้นที่ท่าอากาศยานน่านนคร พบว่า รางระบายน้ำและท่อระบายน้ำต่างๆ อยู่ในสภาพที่สมบูรณ์ ซึ่งจากการตรวจสอบไม่พบปัญหาด้านการระบายน้ำ และไม่มีข้อร้องเรียนด้านการระบายน้ำ แต่รางระบายบริเวณพื้นที่ Air Side พบ

เศรษฐกิจและตะกอนดินในรางระบายน้ำก่อนระบายออกนอกพื้นที่ท่าอากาศยาน ดังนั้น ท่าอากาศยานน่านนคร ต้องขุดลอกตะกอนดินและกำจัดวัชพืชบริเวณรางระบายน้ำภายในท่าอากาศยาน เพื่อเพิ่มประสิทธิภาพในการระบายน้ำ

## 5.2.6 สภาพเศรษฐกิจและสังคม

ดำเนินการติดตามตรวจสอบการเปลี่ยนแปลงสภาพเศรษฐกิจ สังคม การรับรู้ข้อมูลข่าวสารเกี่ยวกับโครงการผลกระทบและปัญหาที่เกิดขึ้นต่อประชาชน ตามที่กำหนดไว้ในรายงานการประเมินผลกระทบสิ่งแวดล้อม

### 1) วัตถุประสงค์

- 1.1) เพื่อศึกษาทัศนคติและความคิดเห็นของประชาชนในพื้นที่ต่อกิจกรรมต่างๆ ของโครงการ
- 1.2) เพื่อสรุปผลกระทบอันเนื่องมาจากกิจกรรมโครงการ
- 1.3) เพื่อเสนอแนะและปรับปรุงแก้ไขมาตรการฯ และแผนปฏิบัติการป้องกันและแก้ไขเพื่อลดผลกระทบด้านเศรษฐกิจสังคมของราษฎรท้องถิ่นที่เหมาะสมและสอดคล้องกับสภาพปัจจุบัน

### 2) วิธีการศึกษา

2.1) **สำรวจสภาพเศรษฐกิจและสังคมในภาคสนาม** โดยใช้แบบสอบถาม พร้อมเอกสารแผ่นพับแสดงรายละเอียดของชนิดเครื่องบินประเภทต่างๆ และแบ่งกลุ่มเป้าหมายหลัก ตามที่กำหนดไว้ในรายงานการประเมินผลกระทบสิ่งแวดล้อม โดยสาระสำคัญของแบบสอบถาม ซึ่งมีลักษณะง่ายต่อการตอบและครอบคลุมวัตถุประสงค์ของการศึกษา โดยมีลักษณะคำถามปลายเปิด และคำถามปลายปิด เพื่อรวบรวมข้อมูล ซึ่งการจัดแบ่งคำถามสำหรับการศึกษาค้นคว้าได้แบ่งตามกลุ่มเป้าหมายในการสำรวจรวม 3 กลุ่มเป้าหมาย คือ

**กลุ่มครัวเรือน** แบ่งแบบสอบถามออกเป็น 9 ส่วนหลัก ดังนี้

ส่วนที่ 1 ข้อมูลผู้ให้สัมภาษณ์ ประกอบด้วย เพศ อายุ ระดับการศึกษา สถานภาพในครัวเรือน และตำแหน่งทางสังคม

ส่วนที่ 2 ข้อมูลด้านเศรษฐกิจและสังคมของครัวเรือน ประกอบด้วย อาชีพหลัก/อาชีพรอง/อาชีพเสริม รายได้และรายจ่ายของครัวเรือน

ส่วนที่ 3 ข้อมูลด้านสุขภาพอนามัย ประกอบด้วย ข้อมูลสภาพการเจ็บป่วยของสมาชิกในครัวเรือน สถานพยาบาลที่เข้ารับการรักษ และความเพียงพอของสถานพยาบาล ทั้งจำนวนสถานพยาบาลและจำนวนบุคลากรทางการแพทย์

ส่วนที่ 4 ข้อมูลสภาพแวดล้อมและโครงสร้างพื้นฐาน

ส่วนที่ 5 ผลกระทบสิ่งแวดล้อมที่ได้รับในปัจจุบัน

ส่วนที่ 6 ปัญหาด้านสังคมที่ได้รับในปัจจุบัน

ส่วนที่ 7 ข้อมูลผลกระทบสิ่งแวดล้อมและความคิดเห็นที่มีต่อการดำเนินงานของท่าอากาศยาน

ส่วนที่ 8 การประชาสัมพันธ์ข้อมูลข่าวสารเกี่ยวกับการดำเนินงานของท่าอากาศยาน

ส่วนที่ 9 ข้อเสนอแนะต่อโครงการ



### กลุ่มผู้นำชุมชนในพื้นที่ แบ่งออกเป็น 6 ส่วนหลัก ดังนี้

- ส่วนที่ 1 ข้อมูลทั่วไปของผู้ให้สัมภาษณ์
- ส่วนที่ 2 ข้อมูลปัจจุบันของชุมชน
- ส่วนที่ 3 ข้อมูลผลกระทบสิ่งแวดล้อมและความคิดเห็นที่มีต่อการดำเนินงานของท่าอากาศยาน
- ส่วนที่ 4 การประชาสัมพันธ์ข้อมูลข่าวสารเกี่ยวกับการดำเนินงานของท่าอากาศยาน
- ส่วนที่ 5 ความพอใจในการดำเนินงานของท่าอากาศยานในภาพรวม
- ส่วนที่ 6 ข้อคิดเห็น/ข้อเสนอแนะเพิ่มเติมในการดำเนินงานของท่าอากาศยาน

### กลุ่มพื้นที่อ่อนไหวต่อการได้รับผลกระทบทางด้านสิ่งแวดล้อม แบ่งออกเป็น 5 ส่วนหลัก ดังนี้

- ส่วนที่ 1 ข้อมูลปัจจุบันของพื้นที่อ่อนไหวต่อการได้รับผลกระทบทางด้านสิ่งแวดล้อม
- ส่วนที่ 2 ข้อมูลผลกระทบสิ่งแวดล้อมและความคิดเห็นที่มีต่อการดำเนินงานของท่าอากาศยาน
- ส่วนที่ 3 การประชาสัมพันธ์ข้อมูลข่าวสารเกี่ยวกับการดำเนินงานของท่าอากาศยาน
- ส่วนที่ 4 ความพอใจในการดำเนินงานของท่าอากาศยานในภาพรวม
- ส่วนที่ 5 ข้อคิดเห็น/ข้อเสนอแนะเพิ่มเติมในการดำเนินงานของท่าอากาศยาน

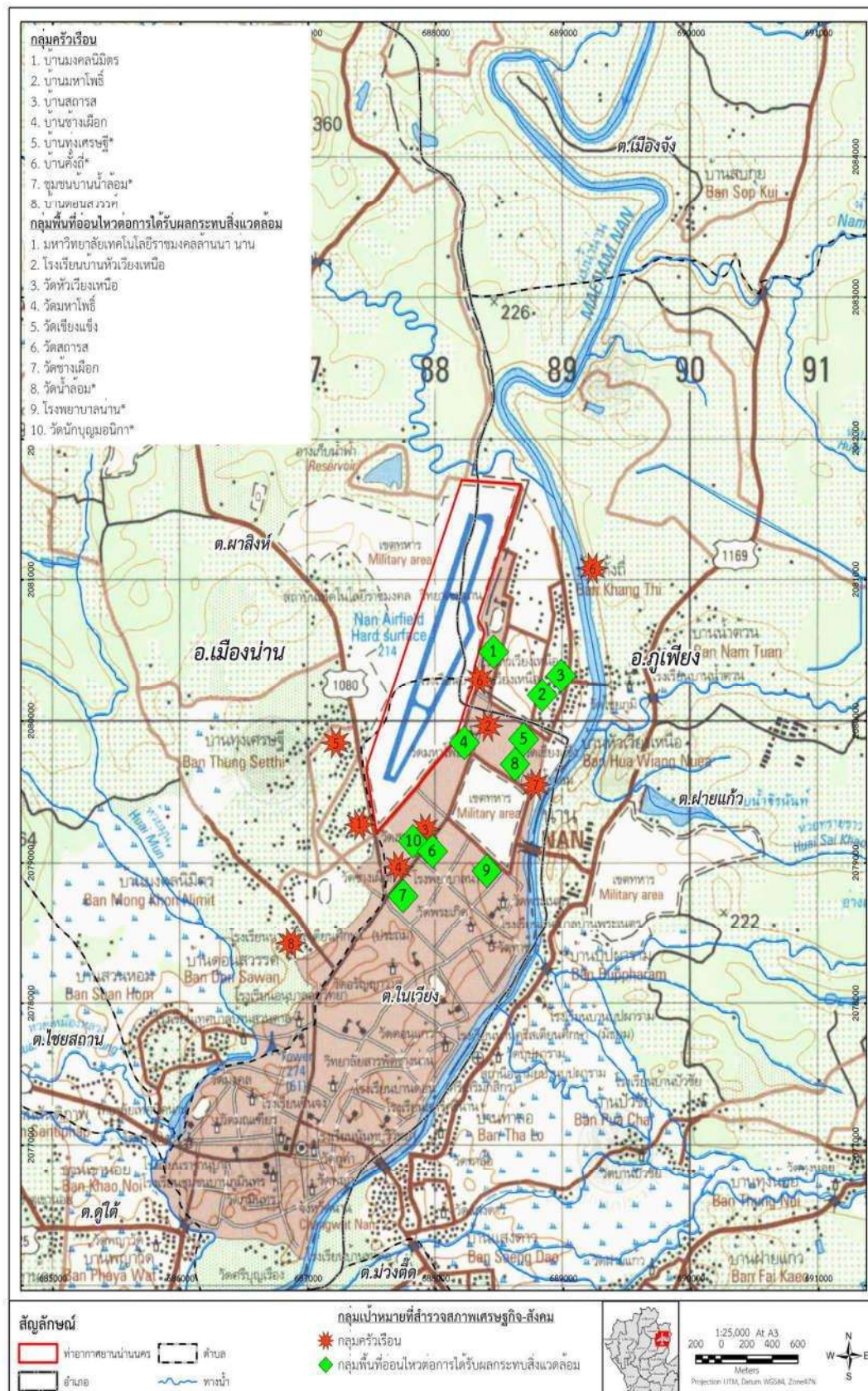
## 2.2) การกำหนดกลุ่มเป้าหมายในการสำรวจ : กลุ่มเป้าหมายในการสำรวจ แบ่งออกเป็น 3 กลุ่ม ดังนี้

2.2.1) **กลุ่มครัวเรือน** : เน้นชุมชนที่อาศัยอยู่ในบริเวณใกล้เคียงท่าอากาศยานน่านนคร ในระยะ 1.0 กิโลเมตรจากที่ตั้งท่าอากาศยานฯ รวม 4 ชุมชน 5 หมู่บ้าน ครอบคลุมพื้นที่อำเภอเมืองน่านและอำเภอภูเวียง จังหวัดน่าน รายละเอียดแสดงดังตารางที่ 5.2.6-1 และรูปที่ 5.2.6-1

ตารางที่ 5.2.6-1			
กลุ่มเป้าหมายที่ดำเนินการติดตามตรวจสอบทัศนคติและความคิดเห็น ที่อาศัยอยู่โดยรอบพื้นที่ท่าอากาศยานน่านนคร			
จังหวัด	อำเภอ	ตำบล	หมู่บ้าน
น่านนคร	เมืองน่าน	ในเวียง	ชุมชนบ้านมหาโพธิ์
			ชุมชนบ้านสภารส
			ชุมชนบ้านช้างเผือก
			ชุมชนบ้านน้ำล้อม
	ผาสิงห์		หมู่ 5 บ้านทุ่งเศรษฐี
			หมู่ 6 บ้านมงคลนิมิต
			หมู่ 8 บ้านดอนสวรรค์
	ภูเพียง	ผายแก้ว	หมู่ 6 บ้านหัวเวียงเหนือ
			หมู่ 13 บ้านคั้งถี่
1 จังหวัด	2 อำเภอ	3 ตำบล	4 ชุมชน 5 หมู่บ้าน

ที่มา: บริษัท เอเซีย แล็บ แอนด์ คอนซัลแตนท์ จำกัด, พ.ศ.2568

สำหรับการดำเนินการติดตามตรวจสอบทัศนคติและความคิดเห็น ท่าอากาศยานน่านนคร จะครอบคลุมประชาชนที่มีบ้านเรือนพักอาศัยอยู่ในบริเวณใกล้เคียงท่าอากาศยานน่านนคร ในระยะ 1.0 กิโลเมตรจากที่ตั้งท่าอากาศยานฯ รวม 4 ชุมชน 5 หมู่บ้าน ดังที่ระบุข้างต้น โดยจะเน้นเฉพาะ**กลุ่มครัวเรือนที่ได้รับผลกระทบที่อาศัยอยู่ในบริเวณใกล้เคียงท่าอากาศยานน่านนคร** กลุ่มเป้าหมายนี้มีความสัมพันธ์กับผลกระทบจากการดำเนินโครงการในประเด็นต่างๆ เช่น ด้านสิ่งแวดล้อม สังคม สุขภาพ และการเปลี่ยนแปลงวิถีการดำรงชีวิต เป็นต้น อีกทั้งยังเป็นกลุ่มเป้าหมายที่สะท้อนให้เห็นความคิดเห็นที่มีต่อสภาพเศรษฐกิจหรือในมิติด้านอื่นๆ ที่สัมพันธ์กับกิจกรรมของโครงการ ทำการสำรวจด้วยแบบสอบถามจากการสัมภาษณ์หัวหน้าครัวเรือน หรือคู่สมรสที่สะดวกในการให้ข้อมูลเป็นหลัก โดยใช้**แบบสอบถามครัวเรือน**



รูปที่ 5.2.6-1 กลุ่มเป้าหมายในการดำเนินการสำรวจสภาพเศรษฐกิจ-สังคมและความคิดเห็น ทำอาภาศยานน่านนคร

**2.2.2) กลุ่มผู้นำชุมชนในพื้นที่** เป็นกลุ่มบุคคลที่มีบทบาทต่อการสื่อสารข้อมูลต่าง ๆ สู่ชุมชน และเป็นบุคคลที่มีความใกล้ชิดกับการพัฒนาชุมชนในด้านต่าง ๆ รวมทั้งการปกครองในท้องถิ่น กลุ่มบุคคลเหล่านี้มีความสัมพันธ์กับการสนับสนุน/ช่วยเหลือ/ประสานงานระหว่างชุมชนกับท่าอากาศยานที่อยู่ใกล้เคียงและยังมีบทบาทในการชักนำหรือโน้มน้าวสมาชิกในชุมชน ในการกระทำการสิ่งหนึ่งสิ่งใด อันเป็นการสนับสนุนและ/หรือโต้แย้งกิจกรรมของท่าอากาศยานได้เช่นเดียวกัน โดยดำเนินการสอบถามความคิดเห็นของกลุ่มผู้นำชุมชนกระจายตามเขตการปกครองครอบคลุมพื้นที่ศึกษาทั้ง 3 ตำบล โดยสัมภาษณ์ประชากรตัวอย่าง รวม 18 ราย

(1) กลุ่มผู้นำชุมชนที่อยู่ในระยะ 1 กิโลเมตร จากที่ตั้งท่าอากาศยาน รวม 14 ราย ดังนี้

- 1.1 นายกเทศมนตรีเทศบาลเมืองน่าน
- 1.2 ประธานชุมชนบ้านมหาโพธิ์
- 1.3 ประธานชุมชนบ้านสภารศ
- 1.4 ประธานชุมชนบ้านช้างเผือก
- 1.5 ประธานชุมชนบ้านน้ำล้อม
- 1.6 นายกองค์การบริหารส่วนตำบลผาสิงห์
- 1.7 กำนันตำบลผาสิงห์
- 1.8 ผู้ใหญ่บ้าน หมู่ 5 บ้านทุ่งเศรษฐี
- 1.9 ผู้ใหญ่บ้าน หมู่ 6 บ้านมงคลนิมิตร
- 1.10 ผู้ใหญ่บ้าน หมู่ 8 บ้านดอนสวรรค์
- 1.11 นายกองค์การบริหารส่วนตำบลฝายแก้ว
- 1.12 กำนันตำบลฝายแก้ว
- 1.13 ผู้ใหญ่บ้านหมู่ 6 บ้านหัวเวียงเหนือ
- 1.14 ผู้ใหญ่บ้านหมู่ 13 บ้านคั้งถี้

(2) กลุ่มผู้นำชุมชนที่อยู่ในระยะ 1-5 กิโลเมตร จากที่ตั้งท่าอากาศยาน รวม 4 ราย ดังนี้

- 1.2.1 นายกเทศมนตรีเทศบาลตำบลตุ๊ใต้
- 1.2.2 นายกองค์การบริหารส่วนตำบลไชยสถาน
- 1.2.3 นายกองค์การบริหารส่วนตำบลม่วงตึ๊ด
- 1.2.4 นายกองค์การบริหารส่วนตำบลเมืองจัง

**2.2.3) กลุ่มพื้นที่อ่อนไหวต่อการได้รับผลกระทบทางด้านสิ่งแวดล้อม** จำนวน 10 แห่ง  
แบ่งเป็น

(1) สถานศึกษาในพื้นที่ จำนวน 2 แห่ง ได้แก่ มหาวิทยาลัยเทคโนโลยีราชมงคลล้านนา  
น่าน และโรงเรียนบ้านหัวเวียงเหนือ

(2) ศาสนสถานในพื้นที่ จำนวน 7 แห่ง คือ วัดหัวเวียงเหนือ วัดมหาโพธิ์ วัดเชียงช้าง  
วัดสภารศ วัดช้างเผือก วัดน้ำล้อม และคริสตจักรกิตติคุณน่าน

(3) สถานพยาบาลในพื้นที่ จำนวน 1 แห่ง คือ โรงพยาบาลน่าน

### 2.3) วิธีการสุ่มตัวอย่าง : มีรายละเอียดดังนี้

2.3.1) กลุ่มครัวเรือนที่ได้รับผลกระทบที่อาศัยอยู่ในบริเวณใกล้เคียงท่าอากาศยานพิษณุโลก จากการรวบรวมจำนวนประชากรในพื้นที่ศึกษา โดยกำหนดขนาดของกลุ่มตัวอย่างที่ระดับความเชื่อถือได้ของการเลือกตัวอย่างเท่ากับ ร้อยละ 95 (ค่าความคลาดเคลื่อน 0.05) โดยใช้สูตรของทาโร่ ยามาเน่ ในการคำนวณหาขนาดตัวอย่าง (Taro Yamane. Statistics : An Introductory Analysis: 1970 อ้างใน ดร.ยุทธ โกยวรรณ์) ดังสมการที่ (1) ได้ดังนี้

$$n = \frac{N}{1 + Ne^2} \dots \dots \dots \text{สมการที่ (1)}$$

เมื่อ  $n$  = จำนวนตัวอย่าง หรือ ขนาดตัวอย่าง

$N$  = ขนาดของประชากร ในพื้นที่มีหน่วยเป็น ครัวเรือน

$E$  = ค่าความคลาดเคลื่อนหรือความผิดพลาดที่ยอมให้เกิดได้ เท่ากับ 0.05

เนื่องจากการศึกษาวิจัยที่มีคุณภาพโดยทั่วไป ยอมรับผลการวิจัยที่มี

ค่าความคลาดเคลื่อนได้ ตั้งแต่ 0.01, 0.05 จนถึง 0.10 (เพ็ญแข แสงแก้ว, 2540)

2.3.2) กลุ่มผู้นำชุมชนในพื้นที่ ดำเนินการสอบถามความคิดเห็นกลุ่มผู้นำชุมชนในพื้นที่ รวม 13 ราย ดังตารางที่ 5.2.6-2 โดยใช้แบบสอบถามกลุ่มผู้นำชุมชน พร้อมเอกสารแผ่นพับแสดงรายละเอียดของชนิดเครื่องบิน ประเภทต่างๆ ประกอบการดำเนินการ

2.3.3) กลุ่มพื้นที่อ่อนไหวต่อการได้รับผลกระทบทางด้านสิ่งแวดล้อม ดำเนินการสอบถามความคิดเห็นกลุ่มพื้นที่อ่อนไหว ในพื้นที่รวม 10 ราย ตามที่ระบุข้างต้น (เน้นผู้ที่เปราะบางโดยตำแหน่งของสถานที่นั้นๆ หรือผู้ที่ได้รับมอบหมายอย่างเป็นทางการ ส่วนศาลนสนานเน้นการสอบถามความคิดเห็นจากเจ้าอาวาส) โดยใช้แบบสอบถามกลุ่มพื้นที่อ่อนไหว พร้อมเอกสารแผ่นพับแสดงรายละเอียดของชนิดเครื่องบินประเภทต่างๆ ประกอบการดำเนินการ

2.4) ระยะเวลาดำเนินการ : สัปดาห์ละ 1 ครั้ง โดยจะดำเนินการในเดือนตุลาคม พ.ศ.2568

2.5) การประเมินผลการศึกษา : มีแนวทางการดำเนินงาน ดังนี้

2.5.1) ประเมินผลการติดตามตรวจสอบและสรุปผลกระทบด้านเศรษฐกิจ-สังคมในปัจจุบัน รวมทั้งประเมินประสิทธิภาพและประสิทธิผลของมาตรการฯ ที่กำหนดไว้ในรายงานการศึกษาผลกระทบสิ่งแวดล้อม

2.5.2) ปรับปรุงมาตรการฯ ตามความเหมาะสม หรือสอดคล้องกับสภาพความเป็นจริงในปัจจุบัน หากพบปัญหาผลกระทบทางด้านเศรษฐกิจและสังคม จะจัดทำข้อเสนอแนะเพื่อนำไปแก้ไขปัญหาดังกล่าวทันที

2.5.3) ปรับปรุงแผนการติดตามตรวจสอบด้านเศรษฐกิจและสังคม ที่เหมาะสมกับสภาพปัจจุบัน และอนาคต

## 3) ผลการศึกษา

### 3.1) ผลการทบทวนรายงานการประเมินผลกระทบสิ่งแวดล้อม

ผลการทบทวนรายงานการศึกษามลพิษสิ่งแวดล้อม โครงการปรับปรุงท่าอากาศยานน่าน อำเภอมือง จังหวัดน่าน (รายงานฉบับสมบูรณ์, ธันวาคม พ.ศ.2548) พบว่า ซึ่งดำเนินการสำรวจในชุมชนที่อาจได้รับผลกระทบจากการปรับปรุงขยายท่าอากาศยานน่าน จำนวน 3 ชุมชน ได้แก่ ชุมชนบ้านสภารส ชุมชนบ้านมหาโพธิ์ และ ชุมชนบ้านอุดมทรัพย์ พบว่า ชุมชนในพื้นที่ศึกษาส่วนใหญ่เป็นประชากรในเขตเมือง โดยประกอบส่วนใหญ่ประกอบอาชีพ รับจ้าง ค้าขาย และรับราชการ เป็นอาชีพหลัก สำหรับทัศนคติของชุมชนที่มีต่อการปรับปรุงขยายท่าอากาศยานน่าน พบว่า ผู้ตอบแบบสอบถาม ร้อยละ 76.7 เห็นด้วยกับการพัฒนาโครงการ เนื่องจากเป็นการนำความเจริญมาสู่ท้องถิ่น (ร้อยละ



54.3) เศรษฐกิจของชุมชนดีขึ้น (ร้อยละ 21.7) การคมนาคมขนส่งสะดวก (ร้อยละ 13.0) และเป็นการส่งเสริมการท่องเที่ยว (ร้อยละ 10.9) ตามลำดับ

### 3.2) ผลการทบทวนรายงานการติดตามตรวจสอบคุณภาพสิ่งแวดล้อมในระยะที่ผ่านมา

ผลการทบทวนรายงานผลการปฏิบัติตามมาตรการป้องกันและแก้ไขผลกระทบสิ่งแวดล้อม และ มาตรการติดตามตรวจสอบผลกระทบสิ่งแวดล้อม โครงการท่าอากาศยานน่านนคร ประจำปีงบประมาณ 2565 ของ บริษัท เอเชีย แล็บ แอนด์ คอนซัลแตนท์ จำกัด (มกราคม พ.ศ.2566) พบว่า ได้ดำเนินการสำรวจความคิดเห็นของประชาชนกลุ่ม ตัวอย่าง ในเดือนตุลาคม พ.ศ.2565 รวมจำนวน 386 ตัวอย่าง ซึ่งพบว่า สำหรับความคิดเห็นต่อผลกระทบต่อสภาพเศรษฐกิจใน ชุมชน พบว่า ร้อยละ 38.0 ระบุว่าการทำงานของท่าอากาศยานที่ผ่านมาจนถึงปัจจุบันส่งผลกระทบทางบวกต่อสภาพ เศรษฐกิจในชุมชน โดยร้อยละ 36.2 ระบุว่ามีการเพิ่มมากขึ้น รองลงมา ร้อยละ 27.7 ร้อยละ 19.6 และร้อยละ 16.6 ระบุว่าช่วยให้เศรษฐกิจในชุมชนดีขึ้น มีนักท่องเที่ยวเข้ามาในชุมชนมากขึ้น และมีรายได้มากขึ้น ตามลำดับ

ส่วนผลกระทบด้านความดังของเสียงจากการขึ้น-ลงของเครื่องบิน พบว่า ร้อยละ 59.9 ระบุว่าความ ดังของเสียงจากเครื่องบินที่ได้รับในปัจจุบันไม่เปลี่ยนแปลงจากเดิม รองลงมา ร้อยละ 39.0 และร้อยละ 1.1 ให้ความเห็นว่า ความดังของเสียงจากเครื่องบินมีเสียงดังลดลง และเสียงจากเครื่องบินมีระดับความดังของเสียงเพิ่มขึ้น ตามลำดับ ส่วนการ ได้รับเสียงรบกวนจากเครื่องบิน พบว่า ร้อยละ 2.9 ระบุว่าความดังของเครื่องบินพาณิชย์ในปัจจุบันรบกวนการใช้ชีวิต โดย ได้รับการรบกวนขณะบินขึ้น ในระดับปานกลาง ส่วนการได้รับรบกวนขณะบินผ่านและบินลง พบว่า ร้อยละ 100.0 ระบุว่า ได้รับการรบกวนในระดับน้อย สำหรับการได้รับเสียงรบกวนจากเครื่องบินทหารหรือเครื่องบินเอกชนหรือเครื่องบินส่วน ราชการอื่นในปัจจุบัน พบว่า ร้อยละ 14.9 ระบุว่ารบกวนการใช้ชีวิต (โดยร้อยละ 76.5 ระบุว่าได้รับการรบกวนขณะบินขึ้น และบินลงในระดับน้อย และร้อยละ 80.4 ระบุว่าได้รับการรบกวนขณะบินผ่านในระดับน้อย) สำหรับข้อห่วงกังวลเรื่อง อุบัติเหตุจากท่าอากาศยาน พบว่า ร้อยละ 100.0 ระบุว่าไม่มีความวิตกกังวลเรื่องอุบัติเหตุจากเครื่องบิน

ผลการทบทวนรายงานผลการปฏิบัติตามมาตรการป้องกันและแก้ไขผลกระทบสิ่งแวดล้อม และ มาตรการติดตามตรวจสอบผลกระทบสิ่งแวดล้อม โครงการท่าอากาศยานน่านนคร ประจำปีงบประมาณ 2566 ของ บริษัท เอเชีย แล็บ แอนด์ คอนซัลแตนท์ จำกัด (มกราคม พ.ศ.2567) พบว่า ได้ดำเนินการสำรวจความคิดเห็นของประชาชนกลุ่ม ตัวอย่างในเดือนพฤศจิกายน พ.ศ.2566 รวม 387 ตัวอย่าง ซึ่งพบว่า สำหรับความคิดเห็นต่อผลกระทบต่อสภาพเศรษฐกิจในชุมชน พบว่า ร้อยละ 61.9 ระบุว่าจากการดำเนินงานของท่าอากาศยานฯ ที่ผ่านมาจนถึงปัจจุบันไม่ส่งผลกระทบต่อสภาพเศรษฐกิจ ในชุมชน (ร้อยละ 61.9) และร้อยละ 38.1 ระบุว่าส่งผลกระทบต่อสภาพเศรษฐกิจในชุมชน โดยร้อยละ 84.4 ระบุว่าช่วยให้ เศรษฐกิจในชุมชนดีขึ้น รองลงมา ร้อยละ 57.8 ระบุว่าช่วยให้มีรายได้มากขึ้น ร้อยละ 10.2 ระบุว่าช่วยให้มี นักท่องเที่ยวเข้ามาในชุมชนมากขึ้น และร้อยละ 5.4 ระบุว่าทำให้มีแหล่งทำงานเพิ่มมากขึ้น ตามลำดับ ส่วนผลกระทบด้าน ความดังของเสียงจากการขึ้น-ลงของเครื่องบิน พบว่า ร้อยละ 84.2 ระบุว่าเสียงจากเครื่องบินมีระดับความดังของเสียงไม่ เปลี่ยนแปลง ร้อยละ 14.8 ระบุว่าเสียงดังมากขึ้น และร้อยละ 1.0 ระบุว่าเสียงดังน้อยลง

สำหรับการได้รับเสียงรบกวนจากเครื่องบินพาณิชย์ในปัจจุบัน พบว่า ร้อยละ 84.2 ระบุว่าในขณะ บินขึ้นได้รับการรบกวนในระดับปานกลาง ร้อยละ 63.0 ระบุว่าในขณะบินผ่าน ได้รับการรบกวนในระดับน้อย โดยร้อยละ 76.2 ระบุว่าในขณะบินลง ได้รับการรบกวนในระดับปานกลาง ส่วนการได้รับเสียงรบกวนจากเครื่องบินทหารหรือเครื่องบิน เอกชนหรือเครื่องบินส่วนราชการอื่นๆในปัจจุบัน พบว่า ร้อยละ 49.0 ระบุว่า ในขณะบินขึ้น ได้รับการรบกวนในระดับมาก ร้อยละ 48.2 ระบุว่าในขณะบินผ่าน ได้รับการรบกวนในระดับปานกลาง โดยร้อยละ 49.2 ระบุว่าในขณะบินลง ได้รับการ รบกวนในระดับปานกลาง สำหรับข้อห่วงกังวลเรื่องอุบัติเหตุจากท่าอากาศยาน พบว่า ร้อยละ 100.0 ระบุว่าไม่มีความวิตก กังวลเรื่องอุบัติเหตุจากเครื่องบิน

ผลการทบทวนรายงานผลการปฏิบัติตามมาตรการป้องกันและแก้ไขผลกระทบสิ่งแวดล้อม และ มาตรการติดตามตรวจสอบผลกระทบสิ่งแวดล้อม โครงการท่าอากาศยานน่านนคร ประจำปีงบประมาณ 2567 ของ บริษัท เอเชีย แล็บ แอนด์ คอนซัลแตนท์ จำกัด (มกราคม พ.ศ.2568) พบว่า ได้ทำการสำรวจสภาพเศรษฐกิจและสังคม ในระหว่าง เดือนพฤศจิกายน-ธันวาคม พ.ศ.2567 ครอบคลุมกลุ่มเป้าหมาย รวม 3 กลุ่มหลัก ได้แก่ (1) กลุ่มครัวเรือนที่อยู่โดยรอบท่าอากาศยานน่านนคร (2) กลุ่มผู้นำชุมชน และ (3) กลุ่มพื้นที่อ่อนไหวต่อการได้รับผลกระทบทางด้านสิ่งแวดล้อม โดยใช้แบบสอบถามประกอบการสัมภาษณ์ สามารถสรุปผลการสำรวจได้ดังนี้

(1) **กลุ่มครัวเรือนที่อยู่โดยรอบท่าอากาศยานน่านนคร** : ทำการสำรวจรวม 386 ตัวอย่าง ผลการสำรวจ พบว่าผลกระทบด้านระดับเสียงจากการดำเนินงานของท่าอากาศยาน : พบว่า ผู้ให้สัมภาษณ์ส่วนใหญ่ร้อยละ 44.0 ให้ความเห็นว่าความดังของเสียงจากเครื่องบินมีระดับความดังของเสียงไม่เปลี่ยนแปลง รองลงมา ระบุว่าเสียงจากเครื่องบินมีระดับความดังของเสียงดังมากขึ้น (ร้อยละ 42.0) และระบุว่าเสียงจากเครื่องบินมีระดับความดังของเสียงดัง น้อยลง (ร้อยละ 14.0) ตามลำดับ โดยผู้ให้สัมภาษณ์ส่วนใหญ่ให้ความเห็นว่าความดังของเสียงของเครื่องบินพาณิชย์ขณะบิน ขึ้น รบกวนการใช้ชีวิตในระดับน้อย และในขณะที่บินผ่าน และขณะบินลง ไม่รบกวนการใช้ชีวิต สำหรับความดังของเสียงของ เครื่องบินทหารหรือเครื่องบินเอกชนหรือเครื่องบินส่วนราชการอื่นๆ พบว่า ผู้ให้สัมภาษณ์ส่วนใหญ่ให้ความเห็นว่า ขณะบิน ขึ้น และขณะบินลง ไม่รบกวนการใช้ชีวิต ส่วนขณะบินผ่าน ได้รับการรบกวนการใช้ชีวิตในระดับปานกลาง

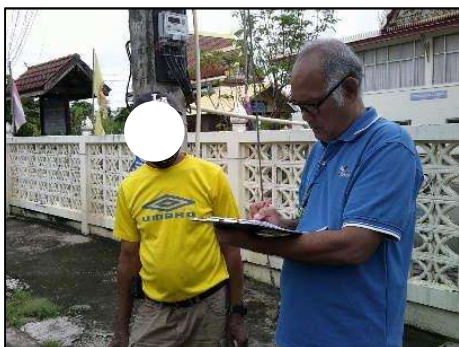
(2) **กลุ่มผู้นำชุมชน** : ทำการสำรวจ รวม 2 ตัวอย่าง ผลการสำรวจ พบว่า สำหรับผลกระทบ ด้านระดับเสียงจากการดำเนินงานของท่าอากาศยาน พบว่า ผู้ให้สัมภาษณ์ 1 ราย (ผู้ใหญ่บ้านหมู่ 6 บ้านมงคลนิมิตร) ระบุว่า เสียงจากเครื่องบินมีความดังของเสียงน้อยลง ส่วนผู้ให้สัมภาษณ์อีก 1 ราย (ผู้ใหญ่บ้านหมู่ 8 บ้านดอนสวรรค์) ระบุว่ามีความดังของเสียงมากขึ้น โดยผู้ให้สัมภาษณ์ทั้ง 2 ราย ต่างให้ความเห็นว่า เสียงรบกวนจากการขึ้น-ลง ของเครื่องบินพาณิชย์ ในปัจจุบัน ทั้งขณะบินขึ้น บินผ่าน และบินลง ไม่รบกวนการใช้ชีวิต ส่วนเสียงรบกวนจากการขึ้น-ลง ของของเครื่องบิน ทหาร/เอกชน/ส่วนราชการอื่นในปัจจุบัน ในขณะที่บินขึ้น บินผ่าน และบินลง พบว่า มีผู้ให้สัมภาษณ์ 1 ราย (ผู้ใหญ่บ้านหมู่ 6 บ้านมงคลนิมิตร) ให้ความเห็นว่าความดังของเสียง ในขณะบินขึ้น บินผ่าน และบินลง ไม่รบกวนการใช้ชีวิต ส่วนผู้ให้ สัมภาษณ์ อีก 1 ราย (ผู้ใหญ่บ้านหมู่ 8 บ้านดอนสวรรค์) ระบุว่าได้รับการรบกวนในระดับน้อย

(3) **กลุ่มพื้นที่อ่อนไหวต่อการได้รับผลกระทบทางด้านสิ่งแวดล้อม** : ทำการสำรวจรวม 5 ตัวอย่าง ผลการสำรวจ พบว่า สำหรับผลกระทบด้านระดับเสียงจากการดำเนินงานของท่าอากาศยาน พบว่า มีผู้ให้สัมภาษณ์ จำนวน 4 ราย ระบุว่าเสียงจากเครื่องบินมีความดังของเสียงไม่เปลี่ยนแปลง ส่วนผู้ให้สัมภาษณ์อีก 1 ราย (เจ้าอาวาสวัดมหา โพธิ์) ระบุว่ามีความดังของเสียงมากขึ้น สำหรับความดังของเสียงของเครื่องบินพาณิชย์ และเครื่องบินทหารหรือเครื่องบิน เอกชนหรือเครื่องบินส่วนราชการอื่นๆ ในปัจจุบัน ทั้งขณะบินขึ้น บินผ่าน และบินลง พบว่า มีผู้ให้สัมภาษณ์จำนวน 4 ราย ให้ความเห็นว่าไม่รบกวนการใช้ชีวิต ส่วนผู้ให้สัมภาษณ์อีก 1 ราย (เจ้าอาวาสวัดมหาโพธิ์) ระบุว่า รบกวนในระดับน้อย

### 3.3) ผลการดำเนินการปัจจุบัน

#### 3.3.1) กลุ่มครัวเรือน

ผลการสำรวจข้อมูลสภาพเศรษฐกิจ-สังคม และความคิดเห็นต่อการดำเนินงานของท่าอากาศยานน่านนคร กลุ่มครัวเรือนที่อาศัยอยู่โดยรอบพื้นที่ท่าอากาศยานน่านนคร จำนวนรวมทั้งสิ้น 378 ตัวอย่าง ดังนี้ (ภาพที่ 5.2.6-1)



ภาพที่ 5.2.6-1 การติดตามตรวจสอบทัศนคติและความคิดเห็นของกลุ่มครัวเรือนที่อาศัยอยู่โดยรอบ  
พื้นที่ท่าอากาศยานน่านนคร

### (1) ข้อมูลทั่วไป (ตารางที่ 5.2.6-2)

**เพศ อายุ และการนับถือศาสนา :** ผู้ให้สัมภาษณ์มีสัดส่วนของเพศหญิงและเพศชาย คิดเป็นร้อยละ 76.2 และ 23.8 ตามลำดับ โดยผู้ให้สัมภาษณ์ร้อยละ 35.2 มีอายุระหว่าง 40-49 ปี รองลงมา มีอายุระหว่าง 50-59 ปี (ร้อยละ 33.9) มีอายุมากกว่า 60 ปีขึ้นไป (ร้อยละ 25.7) และมีอายุระหว่าง 30-39 ปี (ร้อยละ 4.5) ตามลำดับ โดยผู้ให้สัมภาษณ์ทั้งหมด (ร้อยละ 100.0) นับถือศาสนาพุทธ

**ระดับการศึกษา :** ผู้ให้สัมภาษณ์ร้อยละ 22.8 สำเร็จการศึกษาในระดับปริญญาตรี รองลงมา ระดับมัธยมศึกษาตอนปลาย/อาชีวศึกษา (ร้อยละ 22.2) ระดับประกาศนียบัตรวิชาชีพชั้นสูง/อนุปริญญา (ร้อยละ 21.2) ระดับประถมศึกษา (ร้อยละ 19.3) ระดับมัธยมศึกษาตอนต้น (ร้อยละ 12.7) ระดับสูงกว่าปริญญาตรี (ร้อยละ 1.1) และไม่ได้รับการศึกษาในระบบ (ร้อยละ 0.8) ตามลำดับ

**อาชีพหลัก :** ผู้ให้สัมภาษณ์ส่วนใหญ่ (ร้อยละ 28.0) ประกอบอาชีพเป็นข้าราชการ/รัฐวิสาหกิจ รองลงมา ประกอบอาชีพเป็นค้าขาย/ธุรกิจส่วนตัว (ร้อยละ 23.8) พนักงานบริษัท/โรงงาน (ร้อยละ 20.4) รับจ้างทั่วไป (ร้อยละ 14.6) และไม่ได้ประกอบอาชีพหรือข้าราชการบำนาญ (ร้อยละ 13.2) ตามลำดับ

**ภูมิลำเนาเดิม :** ผู้ให้สัมภาษณ์ส่วนใหญ่มีภูมิลำเนาเดิมอยู่ในพื้นที่ (ร้อยละ 76.7) โดยผู้ที่ย้ายมาจากที่อื่น คิดเป็นร้อยละ 23.3 มีระยะเวลาที่ย้ายมา 15 ปี โดยสาเหตุที่ยกย้าย คือ แต่งงานกับคนที่นี่ (ร้อยละ 16.9) รองลงมา ย้ายครอบครัวมาอยู่ที่นี่ และย้ายมาทำงานในสัดส่วนที่เท่ากัน คือ ร้อยละ 3.2 ตามลำดับ

ตารางที่ 5.2.6-2 ข้อมูลทั่วไปของผู้ให้สัมภาษณ์ในพื้นที่ศึกษาท่าอากาศยานน่านนคร		
รายการ	จำนวน (ตัวอย่าง)	ร้อยละ
	378	100.0
<b>ส่วนที่ 1 ข้อมูลทั่วไปของผู้ให้สัมภาษณ์</b>		
<b>1.1 เพศ</b>		
1. ชาย	90	23.8
2. หญิง	288	76.2
<b>1.2 อายุ</b>		
1. ต่ำกว่า 30 ปี	0	0.0
2. ระหว่าง 30 -39 ปี	17	4.5
3. ระหว่าง 40- 49 ปี	133	35.2
4. ระหว่าง 50 -59 ปี	128	33.9
5. มากกว่า 60 ปีขึ้นไป	97	25.7
<b>1.3 การนับถือศาสนา</b>		
1. พุทธ	378	100.0
2. อิสลาม	0	0.0
3. คริสต์	0	0.0
<b>1.4 ระดับการศึกษาสูงสุด</b>		
1. ไม่ได้เข้าศึกษาในระบบ	3	0.8
2. ประถมศึกษา	73	19.3
3. มัธยมศึกษาตอนต้น	48	12.7
4. มัธยมศึกษาตอนปลาย / ประกาศนียบัตรวิชาชีพ (ปวช.)	84	22.2
5. ประกาศนียบัตรวิชาชีพชั้นสูง (ปวส.) / อนุปริญญา	80	21.2
6. ปริญญาตรี	86	22.8
7. สูงกว่าปริญญาตรี	4	1.1



ตารางที่ 5.2.6-2		
ข้อมูลทั่วไปของผู้ให้สัมภาษณ์ในพื้นที่ศึกษาท่าอากาศยานน่านนคร (ต่อ)		
รายการ	จำนวน (ตัวอย่าง)	ร้อยละ
	378	100.0
<b>1.5 อาชีพหลักของผู้ให้สัมภาษณ์</b>		
1. ข้าราชการ/รัฐวิสาหกิจ	106	28.0
2. ค้าขาย/ธุรกิจส่วนตัว	90	23.8
3. พนักงานบริษัท/โรงงาน	77	20.4
4. รับจ้างทั่วไป	55	14.6
5. อื่นๆ (ไม่ได้ทำงาน/ข้าราชการบำนาญ)	50	13.2
<b>1.6 ภูมิลำเนาของผู้ให้สัมภาษณ์</b>		
1. อยู่ที่นี่มาตั้งแต่เกิด/มีครอบครัว-บรรพบุรุษอาศัยอยู่ที่นี่	290	76.7
2. ย้ายมาจากที่อื่น	88	23.3
จำนวนปีที่ย้ายมา (ปี)	15	
<b>1.6.1 สาเหตุของการย้ายที่อยู่ (n=91)</b>		
1. มาทำงาน	12	3.2
2. แต่งงานกับคนที่นี่	64	16.9
3. ย้ายตามพ่อ-แม่/ผู้ปกครอง	0	0.0
4. ย้ายครอบครัวมาอยู่ที่นี่	12	3.2

ที่มา : สํารวจภาคสนามโดย บริษัท เอเชีย แล็บ แอนด์ คอนซัลแตนท์ จำกัด, พฤศจิกายน พ.ศ.2568

## (2) ข้อมูลพื้นฐานของครัวเรือน (ตารางที่ 5.2.6-3)

**จำนวนสมาชิกในครัวเรือน :** มีจำนวนสมาชิกเฉลี่ย 0.5 คนต่อครัวเรือน

**อาชีพหลักและอาชีพเสริมของครัวเรือน :** ครัวเรือนส่วนใหญ่ (ร้อยละ 34.1)

ประกอบอาชีพเป็นข้าราชการหรือพนักงานรัฐวิสาหกิจ รองลงมา ประกอบอาชีพเป็นพนักงานบริษัท/โรงงาน (ร้อยละ 26.2) ค้าขาย/ธุรกิจส่วนตัว (ร้อยละ 23.8) รับจ้างทั่วไป (ร้อยละ 10.3) และข้าราชการบำนาญ (ร้อยละ 5.6) โดยครัวเรือนทั้งหมด ไม่ได้ประกอบอาชีพเสริม (ร้อยละ 100.0)

**รายได้รวมต่อเดือนของครัวเรือน :** ครัวเรือนเกือบครึ่งหนึ่ง (ร้อยละ 47.4) มีรายได้รวมระหว่าง 30,001-40,000 บาทต่อเดือน รองลงมา มีรายได้รวมระหว่าง 20,001-30,000 บาทต่อเดือน (ร้อยละ 23.5) มีรายได้รวมระหว่าง 40,001 - 50,000 บาทต่อเดือน (ร้อยละ 17.7) มีรายได้รวมระหว่าง 50,001 - 100,000 บาทต่อเดือน (ร้อยละ 5.3) มีรายได้รวมระหว่าง 10,001 - 20,000 บาทต่อเดือน (ร้อยละ 4.5) และมีรายได้รวมน้อยกว่า 10,000 บาทต่อเดือน (ร้อยละ 0.8) ตามลำดับ

**รายจ่ายรวมต่อเดือนของครัวเรือน :** ครัวเรือนส่วนใหญ่ (ร้อยละ 81.5) มีรายได้รวมระหว่าง 20,001-30,000 บาทต่อเดือน รองลงมา มีรายได้รวมระหว่าง 10,001-20,000 บาทต่อเดือน (ร้อยละ 9.3) มีรายได้รวมระหว่าง 30,001-40,000 บาทต่อเดือน (ร้อยละ 6.6) มีรายได้รวมระหว่าง 40,001 - 50,000 บาทต่อเดือน (ร้อยละ 1.1) และมีรายได้รวมน้อยกว่า 10,000 บาทต่อเดือน (ร้อยละ 0.8) ตามลำดับ

**ลักษณะรายได้ของครัวเรือน :** ครัวเรือนมากกว่าครึ่งหนึ่ง (ร้อยละ 63.2) ให้ความเห็นว่ารายได้ของครัวเรือนเป็นรายได้ที่แน่นอน ในขณะที่อีกร้อยละ 36.8 ให้ความเห็นว่ารายได้ของครัวเรือนเป็นรายได้ที่ไม่แน่นอน โดยผู้ให้สัมภาษณ์ร้อยละ 63.5 ให้ความเห็นว่ารายได้รวมของครัวเรือนมีความเพียงพอแก่การครองชีพ และมีเหลือเก็บ ในขณะที่ผู้ให้สัมภาษณ์ร้อยละ 36.5 ให้ความเห็นว่ารายได้รวมของครัวเรือนมีความเพียงพอแก่การครองชีพ แต่ไม่มีเหลือเก็บ

ตารางที่ 5.2.6-3 ข้อมูลพื้นฐานของครัวเรือนของผู้ให้สัมภาษณ์ในพื้นที่ศึกษาท่าอากาศยานน่านนคร		
รายการ	จำนวน (ตัวอย่าง)	ร้อยละ
	378	100.0
<b>ส่วนที่ 2 ข้อมูลพื้นฐานของครัวเรือน</b>		
<b>2.1 ข้อมูลสมาชิกในครัวเรือน</b> จำนวนสมาชิกในครัวเรือนเฉลี่ย (คน)	0.5	
<b>2.2 อาชีพหลักของครัวเรือน</b> 1. ข้าราชการ / พนักงานรัฐวิสาหกิจ 2. ค้าขาย/ธุรกิจส่วนตัว 3. พนักงานบริษัท/โรงงาน 4. รับจ้าง 5. อื่นๆ (ข้าราชการบำนาญ)	129 90 99 39 21	34.1 23.8 26.2 10.3 5.6
<b>2.3 อาชีพเสริมของครัวเรือน</b> 1. ไม่มีอาชีพเสริม 2. มีอาชีพเสริม	378 0	100.0 0.0
<b>2.3.1 อาชีพเสริมของครัวเรือน (n=9)</b> 1. ทำการเกษตร 2. ค้าขาย 3. รับจ้าง	0 0 0	0.0 0.0 0.0
<b>2.4 รายได้รวมของครัวเรือน (บาทต่อเดือน)</b> 1. น้อยกว่า 10,000 บาท/เดือน 2. ระหว่าง 10,001-20,000 บาท/เดือน 3. ระหว่าง 20,001-30,000 บาท/เดือน 4. ระหว่าง 30,001-40,000 บาท/เดือน 5. ระหว่าง 40,001-50,000 บาท/เดือน 6. ระหว่าง 50,000-100,000 บาท/เดือน 7. มากกว่า 100,000 บาท/เดือน	3 17 89 179 67 20 0	0.8 4.5 23.5 47.4 17.7 5.3 0.0
<b>2.5 รายจ่ายรวมของครัวเรือน (บาทต่อเดือน)</b> 1. น้อยกว่า 10,000 บาท/เดือน 2. ระหว่าง 10,001-20,000 บาท/เดือน 3. ระหว่าง 20,001-30,000 บาท/เดือน 4. ระหว่าง 30,001-40,000 บาท/เดือน 5. ระหว่าง 40,001-50,000 บาท/เดือน 6. ระหว่าง 50,000-100,000 บาท/เดือน 7. มากกว่า 100,000 บาท/เดือน	3 35 308 25 4 0 0	0.8 9.3 81.5 6.6 1.1 0.0 0.0
<b>2.6 ลักษณะรายได้ของครัวเรือน</b> 1. เป็นรายได้ที่แน่นอน 2. เป็นรายได้ที่ไม่แน่นอน	239 139	63.2 36.8
<b>2.7 รายได้ของครัวเรือนเพียงพอต่อการครองชีพหรือไม่</b> 1. พอ มีเหลือเก็บ 2. พอ ไม่เหลือเก็บ 3. ไม่พอ	240 138 0	63.5 36.5 0.0

ที่มา : สำรวจภาคสนามโดย บริษัท เอเซีย แล็บ แอนด์ คอนซัลแตนท์ จำกัด, พฤศจิกายน พ.ศ.2568

### (3) ข้อมูลด้านสุขภาพอนามัย ความปลอดภัย และสาธารณสุข

ผู้ให้สัมภาษณ์มากกว่าครึ่งหนึ่ง (ร้อยละ 54.8) ระบุว่าในรอบปีที่ผ่านมาตนเองหรือสมาชิกในครัวเรือนไม่เคยมีการเจ็บป่วย ในขณะที่อีกร้อยละ 45.2 ระบุว่าในรอบปีที่ผ่านมาตนเองหรือสมาชิกในครัวเรือนเคยมีการเจ็บป่วย โดยผู้ที่เคยได้รับการเจ็บป่วยร้อยละ 50.8 เจ็บป่วยด้วยโรคหัวใจและหลอดเลือด ความดันโลหิตสูง โรคหัวใจเต้นผิดจังหวะ โรคกล้ามเนื้อหัวใจ ขาดเลือด รองลงมา เจ็บป่วยด้วยโรคสมองและระบบประสาท ปวดหัว เครียด ปวดมึนท้ายทอย นอนไม่หลับ ซึมเศร้า (ร้อยละ 22) ส่วนการรักษาพยาบาล พบว่า ผู้ที่เคยได้รับการเจ็บป่วยทั้งหมดเข้ารับการรักษาที่โรงพยาบาลของรัฐ (ร้อยละ 98.9) รองลงมา ซื้อยากินเอง (ร้อยละ 1.1) ผู้ที่เคยได้รับการเจ็บป่วยทั้งหมดให้ความเห็นว่าจำนวนของสถานบริการด้านสาธารณสุขหรือสถานพยาบาลในปัจจุบันมีความเพียงพอ รวมทั้งให้ความเห็นว่าจำนวนของบุคลากรทางการแพทย์ในสถานบริการด้านสาธารณสุขหรือสถานพยาบาลมีความเพียงพอ (ตารางที่ 5.2.6-4)

ตารางที่ 5.2.6-4 ข้อมูลด้านสุขภาพอนามัย ความปลอดภัย และสาธารณสุขในพื้นที่ศึกษาท่าอากาศยานน่านนคร		
รายการ	จำนวน (ตัวอย่าง)	ร้อยละ
	378	100.0
ส่วนที่ 3 ข้อมูลด้านสุขภาพอนามัย		
3.1 ในรอบปีที่ผ่านมา สมาชิกในครัวเรือนมีการเจ็บป่วยหรือไม่		
1. ไม่เคย	171	45.2
2. เคย	207	54.8
3.1.1 กรณี เคย โดยท่านและสมาชิกในครอบครัวมีปัญหาเจ็บป่วยใดบ้าง (ตอบได้มากกว่า 1 ข้อ) (n=67)		
1. ภูมิแพ้ทางเดินหายใจ อาการจาม น้ำมูกไหล จามติดๆ กัน คัดจมูก แน่นจมูก	15	4.0
2. ภูมิแพ้ทางผิวหนัง อาการผื่นคัน ลมพิษ ผื่นขึ้นอักเสบเป็นตุ่มคัน เป็นรอยผื่นขึ้น อักเสบที่ไม่รู้สาเหตุ	0	0.0
3. โรคผิวหนัง เชื้อรา กลากเกลื้อน	0	0.0
4. โรคทางเดินหายใจ เจ็บคอทอนซิลอักเสบ หวัด หลอดลมอักเสบเฉียบพลัน เรื้อรัง ไอแห้ง ไอมีเสมหะ ภูมิแพ้ หอบหืด ปอดอักเสบติดเชื้อ วัณโรค	20	5.3
5. ตา หู เยื่อตาขาวอักเสบ คันระคายเคืองตา ตาสู้แสงสว่างไม่ได้ (อาการแพ้ระคาย เคือง) การได้ยิน เสียงลดลง มีเสียงดังในหู	4	1.1
6. ทางเดินอาหาร อาหารเป็นพิษ (คลื่นไส้ อาเจียน ปวดท้องบิด ถ่ายเป็นน้ำ) ท้องเสีย (ถ่ายเป็นน้ำ เป็นมูก เป็นเลือด ปวดท้องคลื่นไส้ อาเจียน) ตับอักเสบจากเชื้อไวรัสเอ จากยาจากสารเคมี	12	3.2
7. หัวใจและหลอดเลือด ความดันโลหิตสูง โรคหัวใจเต้นผิดจังหวะ โรคกล้ามเนื้อหัวใจ ขาดเลือด	192	50.8
8. ระบบสืบพันธุ์ คลอดก่อนกำหนด แท้งที่ไม่ได้เกิดจากการทำแท้ง	0	0.0
9. ทางเดินปัสสาวะ กระเพาะปัสสาวะอักเสบ ไตอักเสบ นิ่วทางเดินปัสสาวะ	0	0.0
10. กล้ามเนื้อและกระดูก ปวดกล้ามเนื้อที่ไม่ทราบสาเหตุ ปวดข้อต่างๆ ที่ไม่ทราบ สาเหตุ (ไม่ใช่บาดเจ็บจากอุบัติเหตุ เกาต์ รูมาตอยด์)	16	4.2
11. สมองและระบบประสาท ปวดหัว เครียด ปวดมึนท้ายทอย นอนไม่หลับ ซึมเศร้า	83	22.0
12. อื่นๆ	0	0.0

ตารางที่ 5.2.6-4		
ข้อมูลด้านสุขภาพอนามัย ความปลอดภัย และสาธารณูปโภคในพื้นที่ศึกษาท่าอากาศยานน่านนคร (ต่อ)		
รายการ	จำนวน (ตัวอย่าง)	ร้อยละ
	378	100.0
3.2 เมื่อสมาชิกในครัวเรือนเจ็บป่วย จะไปรักษาพยาบาลที่ใด (ตอบได้มากกว่า 1 ข้อ) (n=67)		
1. โรงพยาบาลรัฐบาล	374	98.9
2. โรงพยาบาลเอกชน	0	0.0
3. คลินิก	0	0.0
4. รพ.สต.ในชุมชน	0	0.0
5. ซื้อมากินเอง	4	1.1
6. อื่นๆ	0	0.0
3.3 จำนวนของสถานบริการด้านสาธารณสุข / สถานพยาบาลในปัจจุบันเพียงพอหรือไม่ (n=67)		
1. เพียงพอ	378	100.0
2. ไม่เพียงพอ	0	0.0
3.4 สถานบริการด้านสาธารณสุข / สถานพยาบาลในปัจจุบัน มีจำนวนบุคลากรทางการแพทย์เพียงพอหรือไม่ (n=67)		
1. เพียงพอ	378	100.0
2. ไม่เพียงพอ	0	0.0

ที่มา : สำรวจภาคสนามโดย บริษัท เอเซีย แล็บ แอนด์ คอนซัลแตนท์ จำกัด, พฤศจิกายน พ.ศ.2568

#### (4) ข้อมูลด้านสภาพแวดล้อมและโครงสร้างพื้นฐาน

ผลการสอบถามความคิดเห็นข้อมูลด้านสภาพแวดล้อมและโครงสร้างพื้นฐานในชุมชนมีรายละเอียดดังนี้ (ตารางที่ 5.2.6-5)

**แหล่งน้ำอุปโภค (น้ำใช้) :** ผู้ให้สัมภาษณ์เกือบทั้งหมด (ร้อยละ 91.8) ใช้น้ำประปาในการอุปโภคภายในครัวเรือน และใช้น้ำบาดาลในการอุปโภคภายในครัวเรือน (ร้อยละ 7.4) โดยทั้งหมดระบุว่าไม่เคยประสบปัญหาด้านแหล่งน้ำอุปโภค (น้ำใช้)

**แหล่งน้ำบริโภค (น้ำดื่ม, ประกอบอาหาร) :** ผู้ให้สัมภาษณ์ทั้งหมด (ร้อยละ 100.0) ซื้อมาจากตู้ น้ำดื่มหรือซื้อน้ำบรรจุขวดหรือถัง และระบุว่าไม่พบปัญหาด้านแหล่งน้ำบริโภค

**การประสบปัญหาด้านการใช้ไฟฟ้าในชุมชน :** ผู้ให้สัมภาษณ์ทั้งหมด (ร้อยละ 100.0) ระบุว่าไม่พบปัญหาด้านการใช้ไฟฟ้าในชุมชน

**การจัดการน้ำเสียและการระบายน้ำเสียในครัวเรือน :** ผู้ให้สัมภาษณ์ทั้งหมด (ร้อยละ 100.0) ใช้วิธีการจัดการและระบายน้ำเสียด้วยวิธีปล่อยลงท่อระบายน้ำโดยตรง และระบุว่าไม่พบปัญหาด้านการจัดการน้ำเสียและการระบายน้ำในครัวเรือน

**การจัดการขยะ :** ผู้ให้สัมภาษณ์ทั้งหมด (ร้อยละ 100.0) ใช้บริการเก็บขนขยะมูลฝอยของหน่วยงานส่วนท้องถิ่น และระบุว่าไม่พบปัญหาด้านการจัดการขยะในครัวเรือน

ตารางที่ 5.2.6-5 ข้อมูลด้านสภาพแวดล้อมและโครงสร้างพื้นฐานในพื้นที่ศึกษาท่าอากาศยานน่านนคร		
รายการ	จำนวน (ตัวอย่าง)	ร้อยละ
	378	100.0
<b>ส่วนที่ 4 ข้อมูลด้านสภาพแวดล้อมและโครงสร้างพื้นฐาน</b>		
<b>4.1 แหล่งน้ำอุปโภคของครัวเรือน (น้ำใช้)</b>		
1. น้ำประปา	347	91.8
2. น้ำบาดาล	28	7.4
3. น้ำฝน	0	0.0
<b>4.2 ในปีที่ผ่านมา ครัวเรือนเคยประสบปัญหาด้านแหล่งน้ำอุปโภคหรือไม่</b>		
1. ไม่เคย	378	100.0
2. เคย	0	0.0
<b>4.3 แหล่งน้ำบริโภคของครัวเรือน (น้ำดื่ม, ประกอบอาหาร)</b>		
1. น้ำประปาผ่านการต้ม	0	0.0
2. น้ำประปาจากเครื่องกรอง	0	0.0
3. ชื้อน้ำจากตู้น้ำ/บรรจุขวด/ถัง	378	100.0
4. น้ำฝน	0	0.0
<b>4.4 ในปีที่ผ่านมา ครัวเรือนเคยประสบปัญหาด้านแหล่งน้ำบริโภคหรือไม่</b>		
1. ไม่เคย	378	100.0
2. เคย	0	0.0
<b>4.5 ในปีที่ผ่านมา ครัวเรือนเคยประสบปัญหาด้านการใช้ไฟฟ้าหรือไม่</b>		
1. ไม่เคย	378	100.0
2. เคย	0	0.0
<b>4.6 ครัวเรือนของท่าน มีวิธีการจัดการและการระบายน้ำเสีย</b>		
1. ปล่อยลงท่อระบายน้ำโดยตรง	378	100.0
2. ปล่อยลงบริเวณบ้านให้ซึมลงดิน	0	0.0
3. ปล่อยลงแม่น้ำ / คลอง / หนองน้ำโดยตรง	0	0.0
4. ปล่อยลงบ่อพักน้ำที่ทำขึ้นเอง	0	0.0
5. ผ่านการกรองเศษขยะก่อนกำจัด	0	0.0
6. ผ่านระบบบำบัดน้ำเสียก่อนปล่อยสู่สาธารณะ	0	0.0
<b>4.7 ในปีที่ผ่านมา ครัวเรือนเคยประสบปัญหาด้านการจัดการและการระบายน้ำเสียหรือไม่</b>		
1. ไม่เคย	378	100.0
2. เคย	0	0.0
<b>4.8 ครัวเรือนของท่านมีวิธีการกำจัดขยะ</b>		
1. เผา	0	0.0
2. ขุดหลุมฝัง	0	0.0
3. นำขยะไปไว้จุดทิ้งขยะเอง	0	0.0
4. มีรถขยะของ อบต./เทศบาลมาเก็บ	378	100.0
5. ทำปุ๋ยหมัก	0	0.0
<b>4.9 ในปีที่ผ่านมา ครัวเรือนเคยประสบปัญหาด้านการกำจัดขยะหรือไม่</b>		
1. ไม่เคย	378	100.0
2. เคย	0	0.0

ที่มา : สํารวจภาคสนามโดย บริษัท เอเซีย แล็บ แอนด์ คอนซัลแตนท์ จำกัด, พฤศจิกายน พ.ศ.2568

## (5) ข้อมูลด้านสิ่งแวดล้อมที่ได้รับในปัจจุบัน

ผลการสอบถามความคิดเห็นข้อมูลด้านสิ่งแวดล้อมที่ได้รับในปัจจุบัน มีรายละเอียด  
ดังนี้ (ตารางที่ 5.2.6-6)

ผู้ให้สัมภาษณ์ส่วนใหญ่ (ร้อยละ 79.6) ไม่ได้รับผลกระทบจากปัญหาด้านสิ่งแวดล้อม ในขณะที่ร้อยละ 20.4 ให้ความเห็นว่าชุมชนของผู้ให้สัมภาษณ์ประสบปัญหาด้านสิ่งแวดล้อม ซึ่งผู้ให้สัมภาษณ์ที่ประสบปัญหาด้านสิ่งแวดล้อมทั้งหมดระบุว่าประสบปัญหาด้านกลิ่น (ร้อยละ 1.9) ได้รับผลกระทบบางฤดูกาล ซึ่งผู้ให้สัมภาษณ์ที่ประสบปัญหาด้านกลิ่นทั้งหมดระบุว่าสาเหตุมาจากการเลี้ยงสัตว์ในพื้นที่ชุมชน ส่วนปัญหาด้านเขม่าควัน (ร้อยละ 1.1) ได้รับผลกระทบบางฤดูกาล ซึ่งผู้ให้สัมภาษณ์ที่ประสบปัญหาด้านเขม่าควันทั้งหมดระบุว่าสาเหตุมาจากการเผาขยะในพื้นที่ชุมชน และปัญหาด้านฝุ่นละออง (ร้อยละ 14.3) ได้รับผลกระทบตลอดทั้งปี ซึ่งผู้ให้สัมภาษณ์ที่ประสบปัญหาด้านฝุ่นละอองทั้งหมดระบุว่าสาเหตุมาจากการจราจร นอกจากนี้ปัญหาด้านเสียงดังรบกวน (ร้อยละ 18.5) ได้รับผลกระทบในระดับน้อย (ร้อยละ 10.6) ระดับปานกลาง (ร้อยละ 5.8) ระดับมาก (ร้อยละ 2.1) ซึ่งได้รับผลกระทบตลอดทั้งปี (ร้อยละ 0.8) และได้รับผลกระทบบางฤดูกาล (ร้อยละ 17.7) ซึ่งผู้ให้สัมภาษณ์ที่ประสบปัญหาด้านเสียงรบกวนทั้งหมดระบุว่าสาเหตุมาจากการจราจร (ร้อยละ 12.4) ท่าอากาศยาน (ร้อยละ 5.3) สถานประกอบการ (ร้อยละ 1.1) และอื่นๆ (เสียงภายในชุมชน) (ร้อยละ 1.6)

ตารางที่ 5.2.6-6 ข้อมูลด้านสิ่งแวดล้อมที่ได้รับในปัจจุบันในพื้นที่ศึกษาท่าอากาศยานน่านนคร		
รายการ	จำนวน (ตัวอย่าง)	ร้อยละ
	378	100.0
ส่วนที่ 5 ข้อมูลด้านสิ่งแวดล้อมที่ได้รับในปัจจุบัน		
5.1 ปัจจุบันชุมชนของท่านได้รับผลกระทบจากปัญหาสิ่งแวดล้อมหรือไม่		
1. ไม่ได้รับผลกระทบ	301	79.6
2. ได้รับผลกระทบ	77	20.4
5.1.1 ปัญหากลิ่น (n=234)		
1. มี	7	1.9
2. ไม่มี	371	98.1
ระยะเวลาที่ได้รับผลกระทบ (ตอบได้มากกว่า 1 ข้อ)		
1. บางฤดูกาล ระบุ.....	3	0.8
2. ตลอดทั้งปี	0	0.0
ระดับผลกระทบ		
1. น้อย	0	0.0
2. ปานกลาง	3	0.8
3. มาก	0	0.0
แหล่งที่มา (ตอบได้มากกว่า 1 ข้อ)		
1. กิจกรรมในชุมชน	0	0.0
2. การจราจร	0	0.0
3. สถานประกอบการ	0	0.0
4. ท่าอากาศยาน	0	0.0
5.อื่นๆ (เลี้ยงสัตว์)	7	1.9

ตารางที่ 5.2.6-6 ข้อมูลด้านสิ่งแวดล้อมที่ได้รับในปัจจุบันในพื้นที่ศึกษาท่าอากาศยานน่านนคร (ต่อ)		
รายการ	จำนวน (ตัวอย่าง)	ร้อยละ
	378	100.0
<b>5.1.2 ปัญหาเขม่าควัน (n=234)</b>		
1. มี	4	1.1
2. ไม่มี	374	98.9
<b>ระยะเวลาที่ได้รับผลกระทบ (ตอบได้มากกว่า 1 ข้อ)</b>		
1. บางฤดูกาล ระบุ.....	4	1.1
2. ตลอดทั้งปี	0	0.0
<b>ระดับผลกระทบ</b>		
1. น้อย	4	1.1
2. ปานกลาง	0	0.0
3. มาก	0	0.0
<b>แหล่งที่มา (ตอบได้มากกว่า 1 ข้อ)</b>		
1. กิจกรรมในชุมชน	0	0.0
2. การจราจร	0	0.0
3. สถานประกอบการ	0	0.0
4. ท่าอากาศยาน	0	0.0
5. อื่นๆ (เผາขยะ)	4	1.1
<b>5.1.3 ปัญหาฝุ่นละออง (n=234)</b>		
1. มี	54	14.3
2. ไม่มี	324	85.7
<b>ระยะเวลาที่ได้รับผลกระทบ (ตอบได้มากกว่า 1 ข้อ)</b>		
1. บางฤดูกาล ระบุ.....	0	0.0
2. ตลอดทั้งปี	54	14.3
<b>ระดับผลกระทบ</b>		
1. น้อย	26	6.9
2. ปานกลาง	25	6.6
3. มาก	3	0.8
<b>แหล่งที่มา (ตอบได้มากกว่า 1 ข้อ)</b>		
1. กิจกรรมในชุมชน	0	0.0
2. การจราจร	54	14.3
3. สถานประกอบการ	0	0.0
4. ท่าอากาศยาน	0	0.0
5. อื่นๆ	0	0.0
<b>5.1.4 ปัญหาด้านเสียงรบกวน (n=234)</b>		
1. มี	70	18.5
2. ไม่มี	308	81.5
<b>ระยะเวลาที่ได้รับผลกระทบ (ตอบได้มากกว่า 1 ข้อ)</b>		
<b>กลางวัน</b>		
1. บางฤดูกาล ระบุ.....	37	9.8
2. ตลอดทั้งปี	33	8.7
<b>กลางคืน</b>		
1. บางฤดูกาล ระบุ.....	67	17.7
2. ตลอดทั้งปี	3	0.8

ตารางที่ 5.2.6-6 ข้อมูลด้านสิ่งแวดล้อมที่ได้รับในปัจจุบันในพื้นที่ศึกษาท่าอากาศยานน่านนคร (ต่อ)		
รายการ	จำนวน (ตัวอย่าง)	ร้อยละ
	378	100.0
<b>ระดับผลกระทบ</b>		
1. น้อย	40	10.6
2. ปานกลาง	22	5.8
3. มาก	8	2.1
<b>แหล่งที่มา (ตอบได้มากกว่า 1 ข้อ)</b>		
1. กิจกรรมในชุมชน	0	0.0
2. การจราจร	47	12.4
3. สถานประกอบการ	4	1.1
4. ท่าอากาศยาน	20	5.3
5. อื่นๆ	6	1.6
<b>5.1.5 ปัญหาน้ำเสีย (n=234)</b>		
1. มี	0	0.0
2. ไม่มี	378	100.0
<b>5.1.6 ปัญหาขยะมูลฝอย (n=234)</b>		
1. มี	0	0.0
2. ไม่มี	378	100.0
<b>5.1.7 ปัญหาด้านการคมนาคมและการจราจร (n=234)</b>		
1. มี	0	0.0
2. ไม่มี	378	100.0

ที่มา : สํารวจภาคสนามโดย บริษัท เอเซีย แล็บ แอนด์ คอนซัลแตนท์ จำกัด, พฤศจิกายน พ.ศ.2568

#### (6) ข้อมูลปัญหาด้านสังคม

ผู้ให้สัมภาษณ์ส่วนใหญ่ (ร้อยละ 98.5) ระบุว่าในรอบปีที่ผ่านมาตนเองหรือสมาชิกในครัวเรือนไม่เคยประสบปัญหาหรือได้รับผลกระทบด้านสังคม ในขณะที่อีกร้อยละ 1.5 ระบุว่าในรอบปีที่ผ่านมาตนเองหรือสมาชิกในครัวเรือนเคยประสบปัญหาหรือได้รับผลกระทบด้านสังคม ซึ่งผู้ให้สัมภาษณ์ที่ประสบปัญหาหรือได้รับผลกระทบด้านสังคมระบุว่าสาเหตุมาจากปัญหาการลักขโมย (ตารางที่ 5.2.6-7)



ตารางที่ 5.2.6-7 ข้อมูลปัญหาด้านสังคมในพื้นที่ศึกษาท่าอากาศยานน่านนคร		
รายการ	จำนวน (ตัวอย่าง)	ร้อยละ
	378	100.0
<b>ส่วนที่ 6 ข้อมูลปัญหาด้านสังคม</b>		
<b>6.1 ในปีที่ผ่านมา ครूरเรือนเคยประสบปัญหาหรือได้รับผลกระทบด้านสังคมหรือไม่</b>		
1. ไม่เคย	374	98.9
2. เคย	4	1.1
<b>6.1.1 ปัญหาด้านสังคมที่พบ มีสาเหตุมาจาก (ตอบได้มากกว่า 1 ข้อ)</b>		
1. ปัญหาสุขภาพจิต	0	0.0
2. ปัญหาอาชญากรรม	0	0.0
3. ปัญหาการลักขโมย	4	1.1
4. ปัญหาการพนัน	0	0.0
5. ปัญหาการมั่วสุมของวัยรุ่น	0	0.0
6. ปัญหาการอพยพจากแรงงานต่างถิ่น	0	0.0
7. ปัญหาความปลอดภัยในชีวิตและทรัพย์สิน	0	0.0
8. ปัญหาชุมชนแออัด	0	0.0
9. ปัญหาการขัดแย้งในชุมชน	0	0.0

ที่มา : สํารวจภาคสนามโดย บริษัท เอเชีย แล็บ แอนด์ คอนซัลแตนท์ จำกัด, พฤศจิกายน พ.ศ.2568

#### (7) ข้อมูลผลกระทบสิ่งแวดล้อม และความคิดเห็นที่มีต่อการดำเนินงานของท่าอากาศยานฯ (ตารางที่ 5.2.6-8)

**ผลกระทบต่อสภาพเศรษฐกิจในชุมชนจากการดำเนินงานของท่าอากาศยานฯ ที่ผ่านมจนถึงปัจจุบัน :** ผู้ให้สัมภาษณ์เกือบครึ่งหนึ่ง (ร้อยละ 42.6) ให้ความเห็นว่าการดำเนินงานของท่าอากาศยานฯ ที่ผ่านมจนถึงปัจจุบันไม่ส่งผลกระทบต่อสภาพเศรษฐกิจในชุมชน โดยผู้ให้สัมภาษณ์ (ร้อยละ 40.5) ให้ความเห็นว่าการดำเนินงานของท่าอากาศยานฯ ทำให้เศรษฐกิจในชุมชนดีขึ้น ในขณะที่ผู้ให้สัมภาษณ์ ร้อยละ 11.1 ให้ความเห็นว่าการดำเนินงานของท่าอากาศยานฯ ทำให้เศรษฐกิจในชุมชนไม่เปลี่ยนแปลง ในขณะที่ผู้ให้สัมภาษณ์ ร้อยละ 1.9 ให้ความเห็นว่าการดำเนินงานของท่าอากาศยานฯ ทำให้เศรษฐกิจในชุมชนแย่ลง

**ผลกระทบด้านความดังของเสียงจากการขึ้น-ลงของเครื่องบินพาณิชย์ :** ผู้ให้สัมภาษณ์เกือบทั้งหมด (ร้อยละ 91.8) ให้ความเห็นว่าการดังของเสียงจากเครื่องบินพาณิชย์ไม่เปลี่ยนแปลง ในขณะที่ผู้ให้สัมภาษณ์ ร้อยละ 8.2 ให้ความเห็นว่าการดังของเสียงจากเครื่องบินพาณิชย์มากขึ้น

**การได้รับเสียงรบกวนจากเครื่องบินพาณิชย์ในปัจจุบัน :** พบว่า

ในขณะที่บินขึ้น พบว่า ผู้ให้สัมภาษณ์เกือบทั้งหมด (ร้อยละ 89.7) ระบุว่าไม่ได้รับการรบกวน ในขณะที่อีกร้อยละ 5.3 ได้รับการรบกวนระดับมาก และอีกร้อยละ 3.2 ได้รับการรบกวนระดับปานกลาง ส่วนอีกร้อยละ 1.9 ได้รับการรบกวนในระดับมากที่สุด ตามลำดับ

ในขณะที่บินผ่าน พบว่า ผู้ให้สัมภาษณ์เกือบทั้งหมด (ร้อยละ 92.9) ระบุว่าไม่ได้รับการรบกวน ในขณะที่อีกร้อยละ 2.9 ได้รับการรบกวนระดับมากที่สุด ส่วนอีกร้อยละ 2.1 ได้รับการรบกวนระดับปานกลาง และได้รับการรบกวนในระดับมาก ในสัดส่วนที่เท่ากัน

ในขณะที่บินลง พบว่า ผู้ให้สัมภาษณ์เกือบทั้งหมด (ร้อยละ 90.7) ระบุว่าไม่ได้รับการรบกวน ในขณะที่อีกร้อยละ 4.2 ได้รับการรบกวนระดับมาก และอีกร้อยละ 2.9 ได้รับการรบกวนระดับมากที่สุด ส่วนอีกร้อยละ 2.1 ได้รับการรบกวนในระดับปานกลาง ตามลำดับ

**การได้รับเสียงรบกวนจากเครื่องบินทหารหรือเครื่องบินเอกชนหรือเครื่องบินส่วนราชการอื่นในปัจจุบัน :** พบว่า

ในขณะบินขึ้น พบว่า ผู้ให้สัมภาษณ์ส่วนใหญ่ (ร้อยละ 83.9) ระบุว่าไม่ได้รับการ  
รบกวน ในขณะที่อีกร้อยละ 9.5 ได้รับการรบกวนระดับมากที่สุด และอีกร้อยละ 6.6 ได้รับการรบกวนระดับมาก

ในขณะบินผ่าน พบว่า ผู้ให้สัมภาษณ์ส่วนใหญ่ (ร้อยละ 83.9) ระบุว่าไม่ได้รับการ  
รบกวน ในขณะที่อีกร้อยละ 9.5 ได้รับการรบกวนระดับมากที่สุด และอีกร้อยละ 6.6 ได้รับการรบกวนระดับมาก

ในขณะบินลง พบว่า ผู้ให้สัมภาษณ์ส่วนใหญ่ (ร้อยละ 83.9) ระบุว่าไม่ได้รับการ  
รบกวน ในขณะที่อีกร้อยละ 9.5 ได้รับการรบกวนระดับมากที่สุด และอีกร้อยละ 6.6 ได้รับการรบกวนระดับมาก

**ข้อห่วงกังวลเรื่องอุบัติเหตุจากท่าอากาศยาน :** ผู้ให้สัมภาษณ์ทั้งหมด (ร้อยละ  
100) ระบุว่าไม่มีความวิตกกังวลเรื่องอุบัติเหตุจากเครื่องบิน

**ความพึงพอใจในการดำเนินงานของท่าอากาศยานต่อคุณภาพชีวิตและความ  
เป็นอยู่ :** พบว่า

**กลุ่มผู้ให้สัมภาษณ์ที่ระบุว่ามีความพึงพอใจต่อการดำเนินงานของท่าอากาศยาน :** ผู้ให้สัมภาษณ์ทั้งหมด (ร้อยละ 100.0) ให้ความเห็นว่าคมนาคมสะดวก ในขณะที่ย้อยละ 72.5 ให้ความเห็นว่าราคา  
ที่ดินสูงขึ้น และร้อยละ 56.3 ให้ความเห็นว่าทำให้เศรษฐกิจในชุมชนดีขึ้น ส่วนร้อยละ 6.1 ให้ความเห็นว่าไม่มีแหล่งทำงาน  
เพิ่มมากขึ้น

**กลุ่มผู้ให้สัมภาษณ์ที่ระบุว่าไม่พึงพอใจต่อการดำเนินงานของท่าอากาศยาน :**  
ผู้ให้สัมภาษณ์ทั้งหมด (ร้อยละ 100) ไม่ระบุว่าไม่พึงพอใจต่อการดำเนินงานของท่าอากาศยาน

**ผลกระทบที่ท่านได้รับจากการดำเนินการของท่าอากาศยานในรอบปีที่ผ่านมา :** ผู้ให้สัมภาษณ์เกือบทั้งหมด (ร้อยละ 91.3) ไม่ได้รับผลกระทบจากการดำเนินงานของท่าอากาศยาน ในขณะที่อีกร้อย  
ละ 8.7 ได้รับผลกระทบจากการดำเนินงานของท่าอากาศยาน โดยประสบปัญหาอันไม่หลีกเลี่ยงดังรบกวนขณะ  
เครื่องบินขึ้นลง ได้รับผลกระทบในระดับมาก (ร้อยละ 6.6) และอีกร้อยละ 5.0 ประสบปัญหาความสั่นสะเทือน ได้รับ  
ผลกระทบในระดับมาก (ร้อยละ 2.9) ส่วนอีกร้อยละ 4.8 ประสบปัญหาคั่นรบกวนสัญญาณโทรศัพท์/โทรทัศน์/มือถือ  
ขณะเครื่องบินขึ้น-ลง ได้รับผลกระทบในระดับมาก (ร้อยละ 3.7)

ตารางที่ 5.2.6-8		
ข้อมูลผลกระทบสิ่งแวดล้อมและความคิดเห็นที่มีต่อการดำเนินงานของท่าอากาศยานน่านนคร		
รายการ	จำนวน (ตัวอย่าง)	ร้อยละ
	378	100.0
<b>ส่วนที่ 7 ข้อมูลผลกระทบสิ่งแวดล้อมและความคิดเห็นที่มีต่อการดำเนินงานของท่าอากาศยาน</b> <b>7.1 การดำเนินงานของท่าอากาศยานฯ ที่ผ่านมาจนถึงปัจจุบัน ส่งผลต่อสภาพเศรษฐกิจในชุมชน</b> 1. ไม่มีผล 2. มีผล	161 160	42.6 42.3
<b>7.1.1 กรณี “มีผลต่อสภาพเศรษฐกิจในชุมชน” มีผลอย่างไร (ตอบได้มากกว่า 1 ข้อ)</b> 1. มีรายได้มากขึ้น 2. เศรษฐกิจในชุมชนดีขึ้น 3. มีนักท่องเที่ยวเข้ามาในชุมชนมากขึ้น 4. มีแหล่งทำงานเพิ่มมากขึ้น	7 153 42 4	1.9 40.5 11.1 1.1
<b>7.2 ท่านคิดว่าความดังของเสียงจากการขึ้น-ลงของเครื่องบินพาณิชย์ในปัจจุบัน</b> 1. เสียงดังมากขึ้น 2. เสียงดังน้อยลง 3. ไม่เปลี่ยนแปลง	31 0 347	8.2 0.0 91.8
<b>7.3 ท่านคิดว่าเสียงจากการขึ้น-ลงของเครื่องบินในปัจจุบัน รบกวนท่านหรือไม่</b> <b>7.3.1 เครื่องบินพาณิชย์</b> <b>ขณะบินขึ้น</b> 1. ไม่รบกวน 2. น้อย 3. ปานกลาง 4. มาก 5. มากที่สุด <b>ขณะบินผ่าน</b> 1. ไม่รบกวน 2. น้อย 3. ปานกลาง 4. มาก 5. มากที่สุด <b>ขณะบินลง</b> 1. ไม่รบกวน 2. น้อย 3. ปานกลาง 4. มาก 5. มากที่สุด	339 0 12 20 7 351 0 8 8 11 343 0 8 16 11	89.7 0.0 3.2 5.3 1.9 92.9 0.0 2.1 2.1 2.9 90.7 0 2.1 4.2 2.9

ตารางที่ 5.2.6-8 ข้อมูลผลกระทบสิ่งแวดล้อมและความคิดเห็นที่มีต่อการดำเนินงานของท่าอากาศยานน่านนคร (ต่อ)		
รายการ	จำนวน (ตัวอย่าง)	ร้อยละ
	378	100.0
<b>7.3.2 เครื่องบินทหาร / เอกชน / ส่วนราชการอื่น</b>		
<b>ขณะบินขึ้น</b>		
1. ไม่รบกวน	317	83.9
2. น้อย	0	0.0
3. ปานกลาง	0	0.0
4. มาก	25	6.6
5. มากที่สุด	36	9.5
<b>ขณะบินผ่าน</b>		
1. ไม่รบกวน	317	83.9
2. น้อย	0	0.0
3. ปานกลาง	0	0.0
4. มาก	25	6.6
5. มากที่สุด	36	9.5
<b>ขณะบินลง</b>		
1. ไม่รบกวน	317	83.9
2. น้อย	0	0.0
3. ปานกลาง	0	0.0
4. มาก	25	6.6
5. มากที่สุด	36	9.5
<b>7.4 ปัจจุบันท่านมีความรู้สึกห่วงกังวลเรื่องอุบัติเหตุจากเครื่องบินหรือไม่</b>		
1. ไม่วิตกกังวล	378	100.0
2. มีความวิตกกังวล	0	0.0
<b>7.5 ปัจจุบันท่านพอใจกับการดำเนินงานของท่าอากาศยานต่อคุณภาพชีวิตและความ เป็นอยู่หรือไม่</b>		
<b>7.5.1 พอใจ เนื่องจาก (ตอบได้มากกว่า 1 ข้อ)</b>		
1. สร้างความเจริญในชุมชนมีมากขึ้น	0	0.0
2. เศรษฐกิจในชุมชนดีขึ้น	213	56.3
3. มีแหล่งทำงานเพิ่มมากขึ้น	23	6.1
4. ราคาที่ดินสูงขึ้น	247	72.5
5. เพิ่มขีดความสามารถในการให้บริการ	0	0.0
6. คมนาคมสะดวก	378	100.0
<b>7.5.2 ไม่พอใจ เนื่องจาก (ตอบได้มากกว่า 1 ข้อ)</b>		
1. ผลผลิตทางเกษตรกรรมลดลง	0	0.0
2. อาชญากรรมเพิ่มขึ้น	0	0.0
3. อุบัติเหตุจากการคมนาคม (ทางบก)	0	0.0
4. เสี่ยงดังรบกวน	0	0.0
5. การจราจรติดขัดเพิ่มขึ้น	0	0.0
6. แรงงานต่างถิ่นเข้ามาในพื้นที่	0	0.0

ตารางที่ 5.2.6-8		
ข้อมูลผลกระทบสิ่งแวดล้อมและความคิดเห็นที่มีต่อการดำเนินงานของท่าอากาศยานน่านนคร (ต่อ)		
รายการ	จำนวน (ตัวอย่าง)	ร้อยละ
	378	100.0
7.6 ผลกระทบที่ตัวท่านได้รับจากการดำเนินงานของท่าอากาศยาน ในรอบปีที่ผ่านมา		
7.6.1 ปัญหาการปล่อยน้ำเสียจากท่าอากาศยาน		
1. ไม่รบกวน	378	100.0
2. น้อย	0	0.0
3. ปานกลาง	0	0.0
4. มาก	0	0.0
7.6.2 ปัญหามลพิษทางอากาศ เช่น ฝุ่นละออง เขม่าควันรบกวน และ กลิ่นเหม็น เป็นต้น		
1. ไม่รบกวน	378	100.0
2. น้อย	0	0.0
3. ปานกลาง	0	0.0
4. มาก	0	0.0
7.6.3 ปัญหานอนไม่หลับจากเสียงดังรบกวนขณะเครื่องบินขึ้น-ลง		
1. ไม่รบกวน	345	91.3
2. น้อย	4	1.1
3. ปานกลาง	4	1.1
4. มาก	25	6.6
7.6.4 ปัญหาความสั่นสะเทือน		
1. ไม่รบกวน	359	95.0
2. น้อย	4	1.1
3. ปานกลาง	4	1.1
4. มาก	11	2.9
7.6.5 ปัญหาคลื่นรบกวนสัญญาณโทรศัพท์/โทรศัพท์มือถือ ขณะเครื่องบินขึ้น-ลง		
1. ไม่รบกวน	360	95.2
2. น้อย	0	0.0
3. ปานกลาง	4	1.1
4. มาก	14	3.7
7.6.6 ปัญหาการจราจรติดขัดบริเวณโดยรอบท่าอากาศยาน		
1. ไม่รบกวน	378	100.0
2. น้อย	0	0.0
3. ปานกลาง	0	0.0
4. มาก	0	0.0
7.6.7 ปัญหาการเพิ่มขึ้นของอุบัติเหตุเนื่องมาจากรถยนต์ที่เข้ามาใช้บริการในบริเวณพื้นที่ท่าอากาศยาน		
1. ไม่รบกวน	378	100.0
2. น้อย	0	0.0
3. ปานกลาง	0	0.0
4. มาก	0	0.0

ที่มา : สํารวจภาคสนามโดย บริษัท เอเซีย แล็บ แอนด์ คอนซัลแตนท์ จำกัด, พฤศจิกายน พ.ศ.2568

## (8) การประชาสัมพันธ์ข้อมูลข่าวสารเกี่ยวกับการดำเนินงานของท่าอากาศยาน (ตารางที่ 5.2.6-9)

การประชาสัมพันธ์ข้อมูลข่าวสารเพิ่มเติมของท่าอากาศยาน : ผู้ให้สัมภาษณ์  
น้อยกว่าครึ่งหนึ่ง (ร้อยละ 36.0) ระบุว่าไม่มีความต้องการให้ท่าอากาศยานประชาสัมพันธ์ข่าวสารเพิ่มเติม ในขณะที่ร้อยละ 61.0 ให้ความเห็นว่ามีความต้องการให้ท่าอากาศยานประชาสัมพันธ์ข่าวสารเพิ่มเติม โดยผู้ที่ต้องการให้ท่าอากาศยานประชาสัมพันธ์ข่าวสารเพิ่มเติม ต้องการทราบข้อมูลในหัวข้อการดำเนินงานของท่าอากาศยานในปัจจุบันหรือการรับสมัครพนักงานและผลกระทบด้านสุขภาพหรือความปลอดภัย ในสัดส่วนที่เท่ากัน (ร้อยละ 64.0) และการมีส่วนร่วมของท่าอากาศยานกับชุมชน (ร้อยละ 15.3)

ช่องทางการประชาสัมพันธ์ข้อมูลข่าวสารเพิ่มเติมของท่าอากาศยาน : ผู้ให้สัมภาษณ์ทั้งหมด (ร้อยละ 100.0) ให้ความเห็นว่าให้ประชาสัมพันธ์ผ่านผู้นำชุมชนหรือกรรมการชุมชน

ตารางที่ 5.2.6-9 การประชาสัมพันธ์ข้อมูลข่าวสารเกี่ยวกับการดำเนินงานของท่าอากาศยานน่านนคร		
รายการ	จำนวน (ตัวอย่าง)	ร้อยละ
	378	100.0
ส่วนที่ 8 การประชาสัมพันธ์ข้อมูลข่าวสารเกี่ยวกับการดำเนินงานของท่าอากาศยาน		
8.1 ท่านต้องการให้ท่าอากาศยานประชาสัมพันธ์ข้อมูลข่าวสารเพิ่มเติมหรือไม่		
1. ไม่ต้องการ	136	36.0
2. ต้องการ	242	64.0
8.1.1 หัวข้อที่ต้องการทราบข้อมูลข่าวสารเพิ่มเติม (ตอบได้มากกว่า 1 ข้อ)		
1. การดำเนินงานของท่าอากาศยานในปัจจุบัน/การรับสมัครพนักงาน	242	64.0
2. การมีส่วนร่วมของท่าอากาศยานกับชุมชน	58	15.3
3. ผลกระทบด้านสิ่งแวดล้อม	0	0.0
4. ผลกระทบด้านสังคม	0	0.0
5. ผลกระทบด้านสุขภาพหรือความปลอดภัย	242	64.0
6. ผลการปฏิบัติตามมาตรการป้องกันและแก้ไขผลกระทบสิ่งแวดล้อม ในระยะดำเนินการของท่าอากาศยาน	0	0.0
7. ผลการตรวจวัดคุณภาพสิ่งแวดล้อมของท่าอากาศยาน	0	0.0
8.2 ช่องทางสำหรับประชาสัมพันธ์ข่าวสารของท่าอากาศยาน เพื่อให้ชุมชน/ตัวแทน รับทราบได้ดีที่สุด (ตอบได้มากกว่า 1 ข้อ)		
1. จดหมายเอกสาร แจกต่อประชาชนโดยตรง	0	0.0
2. แจกข้อมูลข่าวสารผ่านผู้นำชุมชนหรือกรรมการชุมชน	378	100.0
3. จัดประชุมชี้แจงภายในชุมชน	0	0.0
4. ผ่านสื่อท้องถิ่น เช่น วิทยุชุมชน หรือหอกระจายเสียง เป็นต้น	0	0.0
5. โซเชียลมีเดีย เช่น Facebook, Line	0	0.0
6. อื่นๆ	0	0.0

ที่มา : สํารวจภาคสนามโดย บริษัท เอเซีย แล็บ แอนด์ คอนซัลแตนท์ จำกัด, พฤศจิกายน พ.ศ.2568

### 3.2.2) กลุ่มผู้นำชุมชนในพื้นที่

การสำรวจข้อมูลสภาพเศรษฐกิจ-สังคม และความคิดเห็นต่อการดำเนินงานของท่าอากาศยานน่านนครของผู้นำชุมชน โดยวิธีการสัมภาษณ์ในเดือนตุลาคม พ.ศ.2568 คณะผู้ทำการศึกษาได้รับความร่วมมือจากผู้นำชุมชนในพื้นที่ศึกษา รวม 11 ท่าน เป็นอย่างดีในการให้ข้อมูลเกี่ยวกับโครงการ การแนะนำข้อเสนอแนะเพื่อการพัฒนาโครงการ ซึ่งผู้นำชุมชนต่างระบุว่ามีความพึงพอใจในการดำเนินงานของท่าอากาศยาน และมีผู้นำชุมชนจำนวน 7 ราย ที่ไม่สามารถรวบรวมความคิดเห็นเนื่องจากไม่พบผู้นำชุมชน ทั้งนี้ ได้แสดงผลการศึกษาในรูปแบบของการสรุปผลการสัมภาษณ์รายบุคคล และสรุปผลการวิเคราะห์ข้อมูลที่สำคัญ ดังนี้ (ตารางที่ 5.2.6-10)

ตารางที่ 5.2.6-10 รายละเอียดของกลุ่มผู้นำชุมชนที่ทำการสำรวจข้อมูล				
ลำดับ	ชื่อ-สกุล	ตำแหน่ง	ความพึงพอใจในการดำเนินงานของท่าอากาศยาน	ภาพประกอบ
1	นายวัลลภ นางสิงห์	กำนันตำบลผาสิงห์	มีความพึงพอใจในการดำเนินงานของท่าอากาศยาน	
2	นางณิชา กัปก	กรรมการชุมชน หมู่ 5 บ้านทุ่งเศรษฐี	มีความพึงพอใจในการดำเนินงานของท่าอากาศยาน	
3	นางสงลี สมผล	ผู้ใหญ่บ้าน หมู่ 6 บ้านบ้านมงคลนิมิตร	มีความพึงพอใจในการดำเนินงานของท่าอากาศยาน	ไม่ประสงค์ให้บันทึกภาพถ่ายระหว่างการสัมภาษณ์
4	นางอรุณศรี แก้วอินทร์แสง	ผู้ใหญ่บ้าน หมู่ 8 บ้านดอนสวรรค์	มีความพึงพอใจในการดำเนินงานของท่าอากาศยาน	ไม่ประสงค์ให้บันทึกภาพถ่ายระหว่างการสัมภาษณ์
5	นายรายุทธ เขียวปัญญา	กำนันตำบลฝายแก้ว	มีความพึงพอใจในการดำเนินงานของท่าอากาศยาน	ไม่ประสงค์ให้บันทึกภาพถ่ายระหว่างการสัมภาษณ์
6	นางเลียมจิตร ยอดพกุล	ผู้ใหญ่บ้าน หมู่ 13 บ้านคั้งถี่	มีความพึงพอใจในการดำเนินงานของท่าอากาศยาน	ไม่ประสงค์ให้บันทึกภาพถ่ายระหว่างการสัมภาษณ์
7	นายทวีศักดิ์ อุ่นตุ้ย	กรรมการชุมชน	มีความพึงพอใจในการดำเนินงานของท่าอากาศยาน	ไม่ประสงค์ให้บันทึกภาพถ่ายระหว่างการสัมภาษณ์
8	นางอรรณญา หลีชัย	กรรมการชุมชน	มีความพึงพอใจในการดำเนินงานของท่าอากาศยาน	ไม่ประสงค์ให้บันทึกภาพถ่ายระหว่างการสัมภาษณ์
9	นางอิงอร ธิณวงศ์	ประธานชุมชน	มีความพึงพอใจในการดำเนินงานของท่าอากาศยาน	ไม่ประสงค์ให้บันทึกภาพถ่ายระหว่างการสัมภาษณ์
10	นายชลิน วิชาญา	ประธานชุมชน	มีความพึงพอใจในการดำเนินงานของท่าอากาศยาน	ไม่ประสงค์ให้บันทึกภาพถ่ายระหว่างการสัมภาษณ์
11	นายพล ผัดผล	นายกองค์การบริหารส่วนตำบลเมืองจัน	มีความพึงพอใจในการดำเนินงานของท่าอากาศยาน	ไม่ประสงค์ให้บันทึกภาพถ่ายระหว่างการสัมภาษณ์

ที่มา: บริษัท เอเชีย แล็บ แอนด์ คอนซัลแตนท์ จำกัด, พ.ศ. 2568

### ข้อมูลผลกระทบสิ่งแวดล้อมและความคิดเห็นต่อการดำเนินงานของท่าอากาศยาน

1) **ตำบลผาสิงห์ :** จำนวน 4 ราย ประกอบด้วย กำนันตำบลผาสิงห์, กรรมการชุมชน หมู่ 5 บ้านทุ่งเศรษฐี, ผู้ใหญ่บ้าน หมู่ 6 บ้านบ้านมงคลนิมิตร, และผู้ใหญ่บ้าน หมู่ 8 บ้านดอนสวรรค์ ได้แสดงความเห็น ดังนี้

(1.1) **กำนันตำบลผาสิงห์ :** ผลการสอบถาม นายวัลลภ นางสิงห์ พบว่า ความดังของเสียงจากการขึ้น-ลงของเครื่องบินพาณิชย์ปัจจุบัน ระบุว่ามีความดังมากขึ้น สำหรับการรบกวนด้านความดังของเสียงจากการขึ้น-ลงของเครื่องบินพาณิชย์ และเครื่องบินทหาร/เอกชน/ส่วนราชการอื่น ในปัจจุบัน ทั้งขณะบินขึ้น ขณะบินผ่าน และขณะบินลง ระบุว่ารบกวนต่อชุมชน โดยได้รับการรบกวนในระดับน้อย ส่วนความวิตกกังวลเรื่องอุบัติเหตุจากเครื่องบิน ให้ความเห็นว่าคุณ ปัจจุบันไม่มีความวิตกกังวลเรื่องอุบัติเหตุจากเครื่องบินแต่อย่างใด สำหรับความพึงพอใจต่อการดำเนินงานของท่าอากาศยานน่านนครของคนในชุมชน ได้ให้ความเห็นว่าคุณมีความพึงพอใจ เนื่องจากทำให้การเดินทางสะดวกขึ้น และทำให้เศรษฐกิจในชุมชนดีขึ้น

ส่วนความเห็นต่อการได้รับผลกระทบจากการดำเนินงานของท่าอากาศยานน่านนครในรอบปีที่ผ่านมา ให้ความเห็นว่าคุณมีผลกระทบต่อชุมชน ซึ่งระบุว่าประสบปัญหาความสั่นสะเทือน ได้รับผลกระทบในระดับน้อย โดยไม่มีข้อเสนอแนะ หรือข้อคิดเห็นเพิ่มเติม

(1.2) **กรรมการชุมชน หมู่ 5 บ้านทุ่งเศรษฐี :** ผลการสอบถาม นางณิชา กัปก พบว่า ความดังของเสียงจากการขึ้น-ลงของเครื่องบินพาณิชย์ปัจจุบัน ระบุว่าไม่เปลี่ยนแปลง สำหรับการรบกวนด้านความดังของเสียงจากการขึ้น-ลงของเครื่องบินพาณิชย์ และเครื่องบินทหาร/เอกชน/ส่วนราชการอื่น ในปัจจุบัน ทั้งขณะบินขึ้น ขณะบินผ่าน และขณะบินลง ระบุว่ารบกวนต่อชุมชน โดยได้รับผลกระทบในระดับน้อย ส่วนความวิตกกังวลเรื่องอุบัติเหตุจากเครื่องบิน ให้ความเห็นว่าคุณ ปัจจุบันไม่มีความวิตกกังวลเรื่องอุบัติเหตุจากเครื่องบินแต่อย่างใด สำหรับความพึงพอใจต่อการดำเนินงานของท่าอากาศยานน่านนครของคนในชุมชน ได้ให้ความเห็นว่าคุณมีความพึงพอใจ เนื่องจากทำให้การเดินทางสะดวกขึ้น

ส่วนความเห็นต่อการได้รับผลกระทบจากการดำเนินงานของท่าอากาศยานน่านนครในรอบปีที่ผ่านมา ให้ความเห็นว่าคุณไม่มีผลกระทบต่อชุมชนแต่อย่างใด โดยไม่มีข้อเสนอแนะ หรือข้อคิดเห็นเพิ่มเติม

(1.3) **ผู้ใหญ่บ้าน หมู่ 6 บ้านบ้านมงคลนิมิตร :** ผลการสอบถาม นางสงลี สมผล พบว่า ความดังของเสียงจากการขึ้น-ลงของเครื่องบินพาณิชย์ปัจจุบัน ระบุว่ามีความดังมากขึ้น สำหรับการรบกวนด้านความดังของเสียงจากการขึ้น-ลงของเครื่องบินพาณิชย์ และเครื่องบินทหาร/เอกชน/ส่วนราชการอื่น ในปัจจุบัน ทั้งขณะบินขึ้น ขณะบินผ่าน และขณะบินลง ระบุว่าไม่รบกวนต่อชุมชน ส่วนความวิตกกังวลเรื่องอุบัติเหตุจากเครื่องบิน ให้ความเห็นว่าคุณ ปัจจุบันไม่มีความวิตกกังวลเรื่องอุบัติเหตุจากเครื่องบินแต่อย่างใด สำหรับความพึงพอใจต่อการดำเนินงานของท่าอากาศยานน่านนครของคนในชุมชน ได้ให้ความเห็นว่าคุณมีความพึงพอใจ เนื่องจากทำให้การเดินทางสะดวกขึ้น

ส่วนความเห็นต่อการได้รับผลกระทบจากการดำเนินงานของท่าอากาศยานน่านนครในรอบปีที่ผ่านมา ให้ความเห็นว่าคุณไม่มีผลกระทบต่อชุมชนแต่อย่างใด

**ข้อเสนอแนะ/แสดงความคิดเห็น :** อยากให้ทางท่าอากาศยานแก้ไขปัญหาระบายน้ำ เนื่องจากมีการปล่อยน้ำจากท่าอากาศยานเข้าไปบริเวณหมู่ 5 และหมู่ 6 และอยากให้ท่าอากาศยานแก้ไขปัญหาระบายน้ำเรื่องของการขออนุญาตก่อสร้าง ดัดแปลงปรับปรุง เนื่องจากการทำเรื่องเกี่ยวกับอาคารสิ่งปลูกสร้าง จะต้องทำการขออนุญาตจากทางท่าอากาศยานและต้องส่งเรื่องไปทางกองบินที่จังหวัดพิษณุโลก ให้ทำการอนุมัติ ซึ่งต้องใช้เวลาประมาณ 2-3 เดือน ทำให้ประชาชนเดือนร้อนไม่สามารถดำเนินการใดๆ ได้เลย



**(1.4) ผู้ใหญ่บ้าน หมู่ 8 บ้านดอนสวรรค์ : ผลการสอบถาม นางอรุณศรี แก้ว**

อินทร์แสง พบว่า ความดังของเสียงจากการขึ้น-ลงของเครื่องบินพาณิชย์ปัจจุบัน ระบุว่าไม่เปลี่ยนแปลง สำหรับการรบกวนด้านความดังของเสียงจากการขึ้น-ลงของเครื่องบินพาณิชย์ และเครื่องบินทหาร/เอกชน/ส่วนราชการอื่น ในปัจจุบัน ทั้งขณะบินขึ้น ขณะบินผ่าน และขณะบินลง ระบุว่าไม่รบกวนต่อชุมชน ส่วนความวิตกกังวลเรื่องอุบัติเหตุจากเครื่องบิน ให้ความเห็นว่า ณ ปัจจุบันไม่มีความวิตกกังวลเรื่องอุบัติเหตุจากเครื่องบินแต่อย่างใด สำหรับความพึงพอใจต่อการดำเนินงานของท่าอากาศยานน่านนครของคนในชุมชน ได้ให้ความเห็นว่ามีความพึงพอใจ เนื่องจากทำให้การเดินทางสะดวกขึ้น

ส่วนความเห็นต่อการได้รับผลกระทบจากการดำเนินงานของท่าอากาศยานน่านนครในรอบปีที่ผ่านมา ให้ความเห็นว่าไม่มีผลกระทบต่อชุมชน ซึ่งระบุว่าประสบปัญหาความสั่นสะเทือน ได้รับผลกระทบในระดับน้อย

**ข้อเสนอแนะ/แสดงความคิดเห็น :** อยากให้ทางท่าอากาศยานปรับปรุงแก้ไขระเบียบการก่อสร้าง เนื่องจากในการก่อสร้าง ดัดแปลง แก้ไขอาคารต่างๆ จะต้องทำการขออนุญาตต่อทางท่าอากาศยาน ซึ่งทางสนามบินจะส่งเรื่องใบอนุญาตต่อจากทางพิษณุโลก ซึ่งจะทำให้เสียเวลา ทำให้ประชาชนได้รับความเดือดร้อน

**(2) ตำบลฝายแก้ว : จำนวน 2 ราย ประกอบด้วย กำนันตำบลฝายแก้ว และผู้ใหญ่บ้าน**

หมู่ 13 บ้านคั้งถี่ ได้แสดงความคิดเห็น ดังนี้

**(2.1) กำนันตำบลฝายแก้ว : ผลการสอบถาม นายวรยุทธ เขียวปัญญา พบว่า**

ความดังของเสียงจากการขึ้น-ลงของเครื่องบินพาณิชย์ปัจจุบัน ระบุว่าไม่เปลี่ยนแปลง สำหรับการรบกวนด้านความดังของเสียงจากการขึ้น-ลงของเครื่องบินพาณิชย์ และเครื่องบินทหาร/เอกชน/ส่วนราชการอื่น ในปัจจุบัน ทั้งขณะบินขึ้น ขณะบินผ่าน และขณะบินลง ระบุว่าไม่รบกวนต่อชุมชน ส่วนความวิตกกังวลเรื่องอุบัติเหตุจากเครื่องบิน ให้ความเห็นว่า ณ ปัจจุบันไม่มีความวิตกกังวลเรื่องอุบัติเหตุจากเครื่องบินแต่อย่างใด สำหรับความพึงพอใจต่อการดำเนินงานของท่าอากาศยานน่านนครของคนในชุมชน ได้ให้ความเห็นว่ามีความพึงพอใจ เนื่องจากทำให้การเดินทางสะดวกขึ้น

ส่วนความเห็นต่อการได้รับผลกระทบจากการดำเนินงานของท่าอากาศยานน่านนครในรอบปีที่ผ่านมา ให้ความเห็นว่าไม่มีผลกระทบต่อชุมชนแต่อย่างใด

**ข้อเสนอแนะ/แสดงความคิดเห็น :** อยากให้ทางท่าอากาศยานตรวจสอบพื้นที่ ให้ทางวิสาหกิจชุมชนในพื้นที่เข้าร่วมเผยแพร่สินค้า และศิลปวัฒนธรรมในท้องถิ่นให้แก่นักท่องเที่ยวภายในสนามบินโดยไม่เสียค่าใช้จ่าย

**(2.2) ผู้ใหญ่บ้าน หมู่ 13 บ้านคั้งถี่ : ผลการสอบถาม นางเลี่ยมจิตร ยอดมกุล**

พบว่า ความดังของเสียงจากการขึ้น-ลงของเครื่องบินพาณิชย์ปัจจุบัน ระบุว่าไม่เปลี่ยนแปลง สำหรับการรบกวนด้านความดังของเสียงจากการขึ้น-ลงของเครื่องบินพาณิชย์ และเครื่องบินทหาร/เอกชน/ส่วนราชการอื่น ในปัจจุบัน ทั้งขณะบินขึ้น ขณะบินผ่าน และขณะบินลง ระบุว่าไม่รบกวนต่อชุมชน ส่วนความวิตกกังวลเรื่องอุบัติเหตุจากเครื่องบิน ให้ความเห็นว่า ณ ปัจจุบันไม่มีความวิตกกังวลเรื่องอุบัติเหตุจากเครื่องบินแต่อย่างใด สำหรับความพึงพอใจต่อการดำเนินงานของท่าอากาศยานน่านนครของคนในชุมชน ได้ให้ความเห็นว่ามีความพึงพอใจ เนื่องจากทำให้การเดินทางสะดวกขึ้น

ส่วนความเห็นต่อการได้รับผลกระทบจากการดำเนินงานของท่าอากาศยานน่านนครในรอบปีที่ผ่านมา ให้ความเห็นว่าไม่มีผลกระทบต่อชุมชนแต่อย่างใด

**ข้อเสนอแนะ/แสดงความคิดเห็น :** อยากให้ทางท่าอากาศยานแก้ไขในเรื่องน้ำระบายออกจากท่าอากาศยานบริเวณใกล้กับทางหลัก โดยน้ำจะไหลไปออกลำห้วยส้มป่อย โดยท่อระบายน้ำหลักทำให้น้ำเซาะถนน ทำให้ไหล่ทางของถนนทรุดตัวลง ซึ่งจะมีผลทำให้ถนนทรุดตัวลง ซึ่งจะเกิดในช่วงฤดูฝนทุกปี

(3) **ตำบลในเวียง :** จำนวน 4 ราย ประกอบด้วย กรรมการชุมชน 2 ราย และประธานชุมชน 2 ราย ได้แสดงความคิดเห็น ดังนี้

(3.1) **กรรมการชุมชน :** ผลการสอบถาม นายทวีศักดิ์ อุ่นตุ้ย พบว่า ความดังของเสียงจากการขึ้น-ลงของเครื่องบินพาณิชย์ปัจจุบัน ระบุว่าไม่เปลี่ยนแปลง สำหรับการรบกวนด้านความดังของเสียงจากการขึ้น-ลงของเครื่องบินพาณิชย์ และเครื่องบินทหาร/เอกชน/ส่วนราชการอื่น ในปัจจุบัน ทั้งขณะบินขึ้น ขณะบินผ่าน และขณะบินลง ระบุว่าไม่รบกวนต่อชุมชน ส่วนความวิตกกังวลเรื่องอุบัติเหตุจากเครื่องบิน ให้เห็นว่า ณ ปัจจุบันไม่มีความวิตกกังวลเรื่องอุบัติเหตุจากเครื่องบินแต่อย่างใด สำหรับความพึงพอใจต่อการดำเนินงานของท่าอากาศยานน่านนครของคนในชุมชน ได้ให้คะแนนเห็นว่ามีความพึงพอใจ เนื่องจากทำให้การเดินทางสะดวกขึ้น

ส่วนความเห็นต่อการได้รับผลกระทบจากการดำเนินงานของท่าอากาศยานน่านนครในรอบปีที่ผ่านมา ให้เห็นว่าไม่มีผลกระทบต่อชุมชนแต่อย่างใด โดยไม่มีข้อเสนอแนะ หรือข้อคิดเห็นเพิ่มเติม

(3.2) **กรรมการชุมชน :** ผลการสอบถาม นางอรรณฎา หลีชัย พบว่า ความดังของเสียงจากการขึ้น-ลงของเครื่องบินพาณิชย์ปัจจุบัน ระบุว่าไม่เปลี่ยนแปลง สำหรับการรบกวนด้านความดังของเสียงจากการขึ้น-ลงของเครื่องบินพาณิชย์ และเครื่องบินทหาร/เอกชน/ส่วนราชการอื่น ในปัจจุบัน ทั้งขณะบินขึ้น ขณะบินผ่าน และขณะบินลง ระบุว่าไม่รบกวนต่อชุมชน ส่วนความวิตกกังวลเรื่องอุบัติเหตุจากเครื่องบิน ให้เห็นว่า ณ ปัจจุบันไม่มีความวิตกกังวลเรื่องอุบัติเหตุจากเครื่องบินแต่อย่างใด สำหรับความพึงพอใจต่อการดำเนินงานของท่าอากาศยานน่านนครของคนในชุมชน ได้ให้คะแนนเห็นว่ามีความพึงพอใจ เนื่องจากทำให้การเดินทางสะดวกขึ้น

ส่วนความเห็นต่อการได้รับผลกระทบจากการดำเนินงานของท่าอากาศยานน่านนครในรอบปีที่ผ่านมา ให้เห็นว่าไม่มีผลกระทบต่อชุมชนแต่อย่างใด โดยไม่มีข้อเสนอแนะ หรือข้อคิดเห็นเพิ่มเติม

(3.3) **ประธานชุมชน :** ผลการสอบถาม นางอิงอร อินวงศ์ พบว่า ความดังของเสียงจากการขึ้น-ลงของเครื่องบินพาณิชย์ปัจจุบัน ระบุว่ามีความดังมากขึ้น สำหรับการรบกวนด้านความดังของเสียงจากการขึ้น-ลงของเครื่องบินพาณิชย์ และเครื่องบินทหาร/เอกชน/ส่วนราชการอื่น ในปัจจุบัน ทั้งขณะบินขึ้น ขณะบินผ่าน และขณะบินลง ระบุว่าไม่รบกวนต่อชุมชน ส่วนความวิตกกังวลเรื่องอุบัติเหตุจากเครื่องบิน ให้เห็นว่า ณ ปัจจุบันไม่มีความวิตกกังวลเรื่องอุบัติเหตุจากเครื่องบินแต่อย่างใด สำหรับความพึงพอใจต่อการดำเนินงานของท่าอากาศยานน่านนครของคนในชุมชน ได้ให้คะแนนเห็นว่ามีความพึงพอใจ เนื่องจากทำให้การเดินทางสะดวกขึ้น

ส่วนความเห็นต่อการได้รับผลกระทบจากการดำเนินงานของท่าอากาศยานน่านนครในรอบปีที่ผ่านมา ให้เห็นว่ามีความกระทบต่อชุมชน ซึ่งระบุว่าประสบปัญหาตอนไม่หลับจากเสียงดังรบกวนขณะเครื่องบินขึ้น-ลง และปัญหาการจราจรติดขัดบริเวณโดยรอบท่าอากาศยาน ได้รับผลกระทบในระดับน้อย

**ข้อเสนอแนะ/แสดงความคิดเห็น :** อยากให้ทางท่าอากาศยานแก้ไขเรื่องต้นไม้กับสิ่งที่ปลูกริมรั้วถนน รั้วสนามบิน ซึ่งมีใบไม้หล่นลงมาในบริเวณของชุมชน

(3.4) **ประธานชุมชน :** ผลการสอบถาม นายชลิณ วิชาญา พบว่า ความดังของเสียงจากการขึ้น-ลงของเครื่องบินพาณิชย์ปัจจุบัน ระบุว่าไม่เปลี่ยนแปลง สำหรับการรบกวนด้านความดังของเสียงจากการขึ้น-ลงของเครื่องบินพาณิชย์ และเครื่องบินทหาร/เอกชน/ส่วนราชการอื่น ในปัจจุบัน ทั้งขณะบินขึ้น ขณะบินผ่าน และขณะบินลง ระบุว่าไม่รบกวนต่อชุมชน ส่วนความวิตกกังวลเรื่องอุบัติเหตุจากเครื่องบิน ให้เห็นว่า ณ ปัจจุบันไม่มีความวิตกกังวลเรื่องอุบัติเหตุจากเครื่องบินแต่อย่างใด สำหรับความพึงพอใจต่อการดำเนินงานของท่าอากาศยานน่านนครของคนในชุมชน ได้ให้คะแนนเห็นว่ามีความพึงพอใจ เนื่องจากทำให้การเดินทางสะดวกขึ้น

ส่วนความเห็นต่อการได้รับผลกระทบจากการดำเนินงานของท่าอากาศยานน่านนครในรอบปีที่ผ่านมา ให้เห็นว่าไม่มีผลกระทบต่อชุมชนแต่อย่างใด โดยไม่มีข้อเสนอแนะ หรือข้อคิดเห็นเพิ่มเติม

(4) **ผู้นำชุมชน ระยะ 1-5 กิโลเมตร :** จำนวน 1 ราย ได้แสดงความคิดเห็น ดังนี้

(4.1) นายกองค์การบริหารส่วนตำบลเมืองจัง : ผลการสอบถาม นายพล ผัดผล พบว่า ความดังของเสียงจากการขึ้น-ลงของเครื่องบินพาณิชย์ปัจจุบัน ระบุว่าไม่เปลี่ยนแปลง สำหรับการรบกวนด้านความดังของเสียงจากการขึ้น-ลงของเครื่องบินพาณิชย์ และเครื่องบินทหาร/เอกชน/ส่วนราชการอื่น ในปัจจุบัน ทั้งขณะบินขึ้น ขณะบินผ่าน และขณะบินลง ระบุว่าไม่รบกวนต่อชุมชน ส่วนความวิตกกังวลเรื่องอุบัติเหตุจากเครื่องบิน ให้ความเห็นเห็นว่า ณ ปัจจุบันไม่มีความวิตกกังวลเรื่องอุบัติเหตุจากเครื่องบินแต่อย่างใด สำหรับความพึงพอใจต่อการดำเนินงานของท่าอากาศยานพิษณุโลกของชุมชน ได้ให้ความเห็นว่ามีความพึงพอใจ เนื่องจากทำให้การเดินทางสะดวกขึ้น

ส่วนความเห็นต่อการได้รับผลกระทบจากการดำเนินงานของท่าอากาศยาน น่านนครในรอบปีที่ผ่านมา ให้ความเห็นเห็นว่าไม่มีผลกระทบต่อชุมชนแต่อย่างใด โดยไม่มีข้อเสนอนะ หรือข้อคิดเห็นเพิ่มเติม

### 3.2.3) กลุ่มพื้นที่อ่อนไหวต่อการได้รับผลกระทบทางด้านสิ่งแวดล้อม

การสำรวจข้อมูลสภาพเศรษฐกิจ-สังคม และความคิดเห็นต่อการดำเนินงานของท่าอากาศยานน่านนครของผู้แทนกลุ่มพื้นที่อ่อนไหวต่อการได้รับผลกระทบทางด้านสิ่งแวดล้อมในเดือนพฤศจิกายน พ.ศ.2568 คณะผู้ทำการศึกษาได้รับความร่วมมือเป็นอย่างดีจากผู้แทนกลุ่มพื้นที่อ่อนไหวต่อการได้รับผลกระทบทางด้านสิ่งแวดล้อม ทั้ง 8 แห่ง ในการให้ข้อมูลเกี่ยวกับโครงการ ข้อห่วงกังวล และการแนะนำข้อเสนอนะเพื่อการพัฒนาโครงการ ต่างมีความพึงพอใจในการดำเนินงานของท่าอากาศยานน่านนคร โดยได้แสดงผลการศึกษาในรูปแบบของการสรุปผลการสัมภาษณ์รายบุคคล และสรุปผลการวิเคราะห์ข้อมูลที่สำคัญ ดังนี้ (ตารางที่ 5.2.6-11)

ตารางที่ 5.2.6-11 รายละเอียดของกลุ่มพื้นที่อ่อนไหวต่อการได้รับผลกระทบทางด้านสิ่งแวดล้อม ที่ทำการสำรวจข้อมูล				
ลำดับ	ชื่อ-สกุล	ตำแหน่ง/ระยะเวลา การปฏิบัติงานในหน่วยงาน	ภาพประกอบ	ความพึงพอใจในการดำเนินงาน ของท่าอากาศยาน
1	ประเสริฐ บุญมี	ที่ปรึกษา วัดช้างเผือก ตำบลผาสังค์ อำเภอเมืองน่าน จังหวัดน่าน ดำรงตำแหน่ง : 3 ปี	ไม่ประสงค์ให้บันทึกภาพ ถ่ายระหว่างการสัมภาษณ์	มีความพึงพอใจในการ ดำเนินงานของท่าอากาศยาน
2	พระสุรพล ถาวรสถิตโต	เจ้าอาวาส วัดสถารส ตำบลในเวียง อำเภอเมืองน่าน จังหวัดน่าน ดำรงตำแหน่ง : 2 ปี		มีความพึงพอใจในการ ดำเนินงานของท่าอากาศยาน
3	พระมาตล ศิริมงคล	เจ้าอาวาส วัดมหาโพธิ์ ตำบลในเวียง อำเภอเมืองน่าน จังหวัดน่าน ดำรงตำแหน่ง : 10 ปี		มีความพึงพอใจในการ ดำเนินงานของท่าอากาศยาน
4	พระครูโกศล นันทวิทย์	เจ้าอาวาส วัดน้ำล้อม ตำบลในเวียง อำเภอเมืองน่าน จังหวัดน่าน ดำรงตำแหน่ง : 40 ปี	ไม่ประสงค์ให้บันทึกภาพ ถ่ายระหว่างการสัมภาษณ์	มีความพึงพอใจในการ ดำเนินงานของท่าอากาศยาน
5	พระอธิการคั่นเคย ภริระจิตโต	เจ้าอาวาส วัดหัวเวียงเหนือ ตำบลใน เวียง อำเภอเมืองน่าน จังหวัดน่าน ดำรงตำแหน่ง : 7 ปี	ไม่ประสงค์ให้บันทึกภาพ ถ่ายระหว่างการสัมภาษณ์	มีความพึงพอใจในการ ดำเนินงานของท่าอากาศยาน

ตารางที่ 5.2.6-11 รายละเอียดของกลุ่มพื้นที่อ่อนไหวต่อการได้รับผลกระทบทางด้านสิ่งแวดล้อม ที่ทำการสำรวจข้อมูล (ต่อ)				
ลำดับ	ชื่อ-สกุล	ตำแหน่ง/ระยะเวลา การปฏิบัติงานในหน่วยงาน	ภาพประกอบ	ความพึงพอใจในการดำเนินงาน ของท่าอากาศยาน
6	พระเอกวิน ปัญญาวิโร	พระลูกวัด วัดเชียงแข็ง ตำบลในเวียง อำเภอเมืองน่าน จังหวัดน่าน ดำรงตำแหน่ง : 8 ปี	ไม่ประสงค์ให้บันทึกภาพ ถ่ายระหว่างการสัมภาษณ์	มีความพึงพอใจในการ ดำเนินงานของท่าอากาศยาน
7	ธีรกิจ สื่อสาร	ศิษยาภิบาล คริสตจักรประสิทธิพร (คริสตจักรที่ 1 เวียงน่าน) ตำบลใน เวียง อำเภอเมืองน่าน จังหวัดน่าน ดำรงตำแหน่ง : 29 ปี	ไม่ประสงค์ให้บันทึกภาพ ถ่ายระหว่างการสัมภาษณ์	มีความพึงพอใจในการ ดำเนินงานของท่าอากาศยาน
8	นางสุภัทรา สุทธิ	รักษาการผู้อำนวยการ โรงเรียนบ้าน หัวเวียงเหนือ ตำบลฝายแก้ว อำเภอ ภูเพียง จังหวัดน่าน ดำรงตำแหน่ง : 3 ปี	ไม่ประสงค์ให้บันทึกภาพ ถ่ายระหว่างการสัมภาษณ์	มีความพึงพอใจในการ ดำเนินงานของท่าอากาศยาน

ที่มา: บริษัท เอเชีย แล็บ แอนด์ คอนซัลแตนท์ จำกัด, พ.ศ. 2568

### ผลกระทบสิ่งแวดล้อมและความคิดเห็นต่อการดำเนินงานของท่าอากาศยาน

**กลุ่มศาสนสถานในพื้นที่ :** ผลการสอบถามความคิดเห็นต่อผลกระทบจากการดำเนินงาน  
ของท่าอากาศยานน่านนคร จากกลุ่มอ่อนไหวต่อการได้รับผลกระทบสิ่งแวดล้อม ประเภทศาสนสถาน จำนวน 7 ราย มี  
รายละเอียดดังนี้

(1) **วัดช้างเผือก :** ให้ความเห็นว่าความดังของเสียงจากการขึ้น-ลงของเครื่องบิน  
พาณิชย์ปัจจุบัน ระบุว่าไม่เปลี่ยนแปลง สำหรับการรบกวนด้านความดังของเสียงจากการขึ้น-ลงของเครื่องบินพาณิชย์ ทั้ง  
ขณะบินขึ้น ขณะบินผ่าน และขณะบินลง ระบุว่ารบกวน โดยได้รับผลกระทบในระดับปานกลาง และเครื่องบินทหาร/  
เอกชน/ส่วนราชการอื่น ทั้งขณะบินขึ้น ขณะบินผ่าน และขณะบินลง ระบุว่ารบกวน โดยได้รับผลกระทบในระดับมาก

ความวิตกกังวลเรื่องอุบัติเหตุจากเครื่องบิน ให้ความเห็นว่า ณ ปัจจุบันไม่มีความ  
วิตกกังวลเรื่องอุบัติเหตุจากเครื่องบินแต่อย่างใด ให้ความพึงพอใจต่อการดำเนินงานของท่าอากาศยานน่านนคร ได้ให้  
ความเห็นว่ามี ความพึงพอใจ เนื่องจากทำให้การเดินทางสะดวกมากขึ้น

ความเห็นต่อการได้รับผลกระทบจากการดำเนินงานของท่าอากาศยานน่านนครใน  
รอบปีที่ผ่านมา ให้ความเห็นว่าไม่ผลกระทบต่อวัด ซึ่งระบุว่าประสบปัญหาคลื่นรบกวนสัญญาณโทรศัพท์/โทรศัพท์/มือถือ  
ขณะเครื่องบินขึ้น-ลง ได้รับผลกระทบในระดับน้อย

การประชาสัมพันธ์ข้อมูลข่าวสารเพิ่มเติมของท่าอากาศยานน่านนคร ระบุว่าไม่  
ต้องการให้ท่าอากาศยานฯ ให้ข้อมูลข่าวสารแก่ทางวัด แต่ให้แจ้งข้อมูลข่าวสารเพิ่มเติมผ่านผู้นำชุมชนหรือกรรมการชุมชน

ความพึงพอใจต่อการดำเนินงานของท่าอากาศยานน่านนครในภาพรวม ได้ให้  
ความเห็นว่ามี ความพึงพอใจ เนื่องจากทำให้การเดินทางสะดวกมากขึ้น โดยไม่มีข้อเสนอแนะ หรือข้อคิดเห็นเพิ่มเติม

(2) **วัดสภารส :** ให้ความเห็นว่าความดังของเสียงจากการขึ้น-ลงของเครื่องบินพาณิชย์  
ปัจจุบัน ระบุว่าไม่เปลี่ยนแปลง สำหรับการรบกวนด้านความดังของเสียงจากการขึ้น-ลงของเครื่องบินพาณิชย์ ทั้งขณะบิน  
ขึ้น ขณะบินผ่าน และขณะบินลง ระบุว่าไม่รบกวน และเครื่องบินทหาร/เอกชน/ส่วนราชการอื่น ทั้งขณะบินขึ้น ขณะบิน  
ผ่าน และขณะบินลง ระบุว่ารบกวน โดยได้รับผลกระทบในระดับน้อย

ความวิตกกังวลเรื่องอุบัติเหตุจากเครื่องบิน ให้เห็นว่า ณ ปัจจุบันไม่มีความวิตกกังวลเรื่องอุบัติเหตุจากเครื่องบินแต่อย่างใด สำหรับความพึงพอใจต่อการดำเนินงานของท่าอากาศยานน่านนคร ได้ให้ความเห็นว่ามีความพึงพอใจ เนื่องจากทำให้การเดินทางสะดวกมากขึ้น

ความเห็นต่อการได้รับผลกระทบจากการดำเนินงานของท่าอากาศยานน่านนครในรอบปีที่ผ่านมา ให้เห็นว่าไม่มีผลกระทบต่อวัดแต่อย่างใด

การประชาสัมพันธ์ข้อมูลข่าวสารเพิ่มเติมของท่าอากาศยานน่านนคร ระบุว่าไม่ต้องการให้ท่าอากาศยานฯ ให้ข้อมูลข่าวสารแก่ทางวัด แต่ให้แจ้งข้อมูลข่าวสารเพิ่มเติมผ่านผู้นำชุมชนหรือกรรมการชุมชน

ความพึงพอใจต่อการดำเนินงานของท่าอากาศยานน่านนครในภาพรวม ได้ให้ความเห็นว่ามีความพึงพอใจ เนื่องจากทำให้การเดินทางสะดวกมากขึ้น โดยไม่มีข้อเสนอนะ หรือข้อคิดเห็นเพิ่มเติม

**(3) วัดมหาโพธิ์ :** ให้เห็นว่าความดังของเสียงจากการขึ้น-ลงของเครื่องบินพาณิชย์ ปัจจุบัน ระบุว่ามีความดังมากขึ้น สำหรับการรบกวนด้านความดังของเสียงจากการขึ้น-ลงของเครื่องบินพาณิชย์ และของเครื่องบินทหาร/เอกชน/ส่วนราชการอื่น ทั้งขณะบินขึ้น ขณะบินผ่าน และขณะบินลง ระบุว่าไม่รบกวน

ความวิตกกังวลเรื่องอุบัติเหตุจากเครื่องบิน ให้เห็นว่า ณ ปัจจุบันไม่มีความวิตกกังวลเรื่องอุบัติเหตุจากเครื่องบินแต่อย่างใด สำหรับความพึงพอใจต่อการดำเนินงานของท่าอากาศยานน่านนคร ได้ให้ความเห็นว่ามีความพึงพอใจ เนื่องจากทำให้การเดินทางสะดวกมากขึ้น

ความเห็นต่อการได้รับผลกระทบจากการดำเนินงานของท่าอากาศยานน่านนครในรอบปีที่ผ่านมา ให้เห็นว่าไม่มีผลกระทบต่อวัดแต่อย่างใด

การประชาสัมพันธ์ข้อมูลข่าวสารเพิ่มเติมของท่าอากาศยานน่านนคร ระบุว่าไม่ต้องการให้ท่าอากาศยานฯ ให้ข้อมูลข่าวสารแก่ทางวัด แต่ให้แจ้งข้อมูลข่าวสารเพิ่มเติมผ่านผู้นำชุมชนหรือกรรมการชุมชน

ความพึงพอใจต่อการดำเนินงานของท่าอากาศยานน่านนครในภาพรวม ได้ให้ความเห็นว่ามีความพึงพอใจ เนื่องจากทำให้การเดินทางสะดวกมากขึ้น

**ข้อเสนอแนะ/แสดงความคิดเห็น :** อยากให้ทางท่าอากาศยานปรับปรุงทางเข้าบริเวณวงเวียน เพื่อให้การเดินทางมีความสะดวกมากขึ้น

**(4) วัดน้ำล้อม :** ให้เห็นว่าความดังของเสียงจากการขึ้น-ลงของเครื่องบินพาณิชย์ ปัจจุบัน ระบุว่าไม่เปลี่ยนแปลง สำหรับการรบกวนด้านความดังของเสียงจากการขึ้น-ลงของเครื่องบินพาณิชย์ ทั้งขณะบินขึ้น ขณะบินผ่าน และขณะบินลง ระบุว่ารบกวน โดยได้รับผลกระทบในระดับน้อย และเครื่องบินทหาร/เอกชน/ส่วนราชการอื่น ทั้งขณะบินขึ้น ขณะบินผ่าน และขณะบินลง ระบุว่ารบกวน โดยได้รับผลกระทบในระดับปานกลาง

ความวิตกกังวลเรื่องอุบัติเหตุจากเครื่องบิน ให้เห็นว่า ณ ปัจจุบันไม่มีความวิตกกังวลเรื่องอุบัติเหตุจากเครื่องบินแต่อย่างใด สำหรับความพึงพอใจต่อการดำเนินงานของท่าอากาศยานน่านนคร ได้ให้ความเห็นว่ามีความพึงพอใจ เนื่องจากทำให้การเดินทางสะดวกมากขึ้น

ความเห็นต่อการได้รับผลกระทบจากการดำเนินงานของท่าอากาศยานน่านนครในรอบปีที่ผ่านมา ให้เห็นว่ามีความกระทบต่อวัด ซึ่งระบุว่าประสบปัญหาหมอกพิษทางอากาศ เช่น ฝุ่นละออง เขม่าควัน รบกวน และกลิ่นเหม็น ได้รับผลกระทบในระดับน้อย

การประชาสัมพันธ์ข้อมูลข่าวสารเพิ่มเติมของท่าอากาศยานน่านนคร ระบุว่าไม่ต้องการให้ท่าอากาศยานฯ ให้ข้อมูลข่าวสารแก่ทางวัด แต่ให้แจ้งข้อมูลข่าวสารเพิ่มเติมผ่านผู้นำชุมชนหรือกรรมการชุมชน

ความพึงพอใจต่อการดำเนินงานของท่าอากาศยานน่านนครในภาพรวม ได้ให้ความเห็นว่ามีความพึงพอใจ เนื่องจากทำให้การเดินทางสะดวกมากขึ้น

**ข้อเสนอแนะ/แสดงความคิดเห็น :** อยากให้ทางท่าอากาศยานเข้าร่วมทำกิจกรรมกับทางวัดมากขึ้น

**(5) วัดหัวเวียงเหนือ :** ให้ความเห็นว่าความดังของเสียงจากการขึ้น-ลงของเครื่องบินพาณิชย์ปัจจุบัน ระบุว่าไม่เปลี่ยนแปลง สำหรับการรบกวนด้านความดังของเสียงจากการขึ้น-ลงของเครื่องบินพาณิชย์ และของเครื่องบินทหาร/เอกชน/ส่วนราชการอื่น ทั้งขณะบินขึ้น ขณะบินผ่าน และขณะบินลง ระบุว่าไม่รบกวน

ความวิตกกังวลเรื่องอุบัติเหตุจากเครื่องบิน ให้ความเห็นว่า ณ ปัจจุบันไม่มีความวิตกกังวลเรื่องอุบัติเหตุจากเครื่องบินแต่อย่างใด ให้ความพึงพอใจต่อการดำเนินงานของท่าอากาศยานน่านนคร ได้ให้ความเห็นว่ามีความพึงพอใจ เนื่องจากทำให้การเดินทางสะดวกมากขึ้น

ความเห็นต่อการได้รับผลกระทบจากการดำเนินงานของท่าอากาศยานน่านนครในรอบปีที่ผ่านมา ให้ความเห็นว่าไม่มีผลกระทบต่อวัดแต่อย่างใด

การประชาสัมพันธ์ข้อมูลข่าวสารเพิ่มเติมของท่าอากาศยานน่านนคร ระบุว่าไม่ต้องการให้ท่าอากาศยานฯ ให้ข้อมูลข่าวสารแก่ทางวัด แต่ให้แจ้งข้อมูลข่าวสารเพิ่มเติมผ่านผู้นำชุมชนหรือกรรมการชุมชน

ความพึงพอใจต่อการดำเนินงานของท่าอากาศยานน่านนครในภาพรวม ได้ให้ความเห็นว่ามีความพึงพอใจ เนื่องจากทำให้การเดินทางสะดวกมากขึ้น

**ข้อเสนอแนะ/แสดงความคิดเห็น :** อยากให้ทางท่าอากาศยานเข้าร่วมทำกิจกรรมกับทางวัดมากขึ้น

**(6) วัดเชียงแข็ง :** ให้ความเห็นว่าความดังของเสียงจากการขึ้น-ลงของเครื่องบินพาณิชย์ปัจจุบัน ระบุว่าไม่เปลี่ยนแปลง สำหรับการรบกวนด้านความดังของเสียงจากการขึ้น-ลงของเครื่องบินพาณิชย์ และของเครื่องบินทหาร/เอกชน/ส่วนราชการอื่น ทั้งขณะบินขึ้น ขณะบินผ่าน และขณะบินลง ระบุว่าไม่รบกวน

ความวิตกกังวลเรื่องอุบัติเหตุจากเครื่องบิน ให้ความเห็นว่า ณ ปัจจุบันไม่มีความวิตกกังวลเรื่องอุบัติเหตุจากเครื่องบินแต่อย่างใด ให้ความพึงพอใจต่อการดำเนินงานของท่าอากาศยานน่านนคร ได้ให้ความเห็นว่ามีความพึงพอใจ เนื่องจากทำให้การเดินทางสะดวกมากขึ้น

ความเห็นต่อการได้รับผลกระทบจากการดำเนินงานของท่าอากาศยานน่านนครในรอบปีที่ผ่านมา ให้ความเห็นว่าไม่มีผลกระทบต่อวัดแต่อย่างใด

การประชาสัมพันธ์ข้อมูลข่าวสารเพิ่มเติมของท่าอากาศยานน่านนคร ระบุว่าไม่ต้องการให้ท่าอากาศยานฯ ให้ข้อมูลข่าวสารแก่ทางวัด แต่ให้แจ้งข้อมูลข่าวสารเพิ่มเติมผ่านผู้นำชุมชนหรือกรรมการชุมชน

ความพึงพอใจต่อการดำเนินงานของท่าอากาศยานน่านนครในภาพรวม ได้ให้ความเห็นว่ามีความพึงพอใจ เนื่องจากทำให้การเดินทางสะดวกมากขึ้น โดยไม่มีข้อเสนอแนะ หรือข้อคิดเห็นเพิ่มเติม

**(7) คริสตจักรประสิทธิ์พร (คริสตจักรที่ 1 เวียงน่าน) :** ให้ความเห็นว่าความดังของเสียงจากการขึ้น-ลงของเครื่องบินพาณิชย์ปัจจุบัน ระบุว่าไม่เปลี่ยนแปลง สำหรับการรบกวนด้านความดังของเสียงจากการขึ้น-ลงของเครื่องบินพาณิชย์ ทั้งขณะบินขึ้น ขณะบินผ่าน และขณะบินลง ระบุว่าไม่รบกวน และเครื่องบินทหาร/เอกชน/ส่วนราชการอื่น ทั้งขณะบินขึ้น ขณะบินผ่าน และขณะบินลง ระบุว่ารบกวน โดยได้รับผลกระทบในระดับปานกลาง

ความวิตกกังวลเรื่องอุบัติเหตุจากเครื่องบิน ให้ความเห็นว่า ณ ปัจจุบันไม่มีความวิตกกังวลเรื่องอุบัติเหตุจากเครื่องบินแต่อย่างใด สำหรับความพึงพอใจต่อการดำเนินงานของท่าอากาศยานน่านนคร ได้ให้ความเห็นว่ามีความพึงพอใจ เนื่องจากทำให้การเดินทางสะดวกมากขึ้น

ความเห็นต่อการได้รับผลกระทบจากการดำเนินงานของท่าอากาศยานน่านนครในรอบปีที่ผ่านมา ให้ความเห็นว่าไม่ผลกระทบต่อคริสตจักร ซึ่งระบุว่าประสบปัญหาคลื่นรบกวนสัญญาณโทรศัพท์/โทรศัพท์/มือถือ ขณะเครื่องบิน-ลง ได้รับผลกระทบในระดับน้อย

การประชาสัมพันธ์ข้อมูลข่าวสารเพิ่มเติมของท่าอากาศยานน่านนคร ระบุว่าต้องการให้ท่าอากาศยานฯ ให้ข้อมูลข่าวสารแก่ทางคริสตจักร โดยให้แจ้งข้อมูลข่าวสารเพิ่มเติมผ่านทางคริสตจักรโดยตรง

ความพึงพอใจต่อการดำเนินงานของท่าอากาศยานน่านนครในภาพรวม ได้ให้ความเห็นว่ามีความพึงพอใจ เนื่องจากทำให้การเดินทางสะดวกมากขึ้น

**ข้อเสนอแนะ/แสดงความคิดเห็น :** อยากให้ทางท่าอากาศยานปรับปรุงเรื่องระยะเวลาในการจอดรอรับผู้โดยสาร เนื่องจากใช้เวลานานเกินไปในการจอดรอรับผู้โดยสาร

**กลุ่มนักศึกษาในพื้นที่ :** ผลการสอบถามความคิดเห็นต่อผลกระทบจากการดำเนินงานของท่าอากาศยานน่านนคร จากกลุ่มอ่อนไหวต่อการได้รับผลกระทบสิ่งแวดล้อม ประเภทนักศึกษา จำนวน 1 ราย มีรายละเอียดดังนี้

(1) **โรงเรียนบ้านหัวเลียงเหนือ :** ให้ความเห็นว่าความดังของเสียงจากการขึ้น-ลงของเครื่องบินพาณิชย์ปัจจุบัน ระบุว่าไม่เปลี่ยนแปลง สำหรับการรบกวนด้านความดังของเสียงจากการขึ้น-ลงของเครื่องบินพาณิชย์ และของเครื่องบินทหาร/เอกชน/ส่วนราชการอื่น ทั้งขณะบินขึ้น ขณะบินผ่าน และขณะบินลง ระบุว่ารบกวน โดยได้รับผลกระทบในระดับน้อย

ความวิตกกังวลเรื่องอุบัติเหตุจากเครื่องบิน ให้ความเห็นว่า ณ ปัจจุบันมีความวิตกกังวลเรื่องอุบัติเหตุจากเครื่องบิน สำหรับความพึงพอใจต่อการดำเนินงานของท่าอากาศยานน่านนคร ได้ให้ความเห็นว่ามีความพึงพอใจ เนื่องจากทำให้การเดินทางสะดวกมากขึ้น

ความเห็นต่อการได้รับผลกระทบจากการดำเนินงานของท่าอากาศยานน่านนครในรอบปีที่ผ่านมา ให้ความเห็นว่าไม่มีผลกระทบต่อโรงเรียนแต่อย่างใด

การประชาสัมพันธ์ข้อมูลข่าวสารเพิ่มเติมของท่าอากาศยานน่านนคร ระบุว่าต้องการให้ท่าอากาศยานฯ ให้ข้อมูลข่าวสารแก่ทางโรงเรียน โดยให้แจ้งข้อมูลข่าวสารเพิ่มเติมผ่านผู้นำชุมชนหรือกรรมการชุมชน

ความพึงพอใจต่อการดำเนินงานของท่าอากาศยานน่านนครในภาพรวม ได้ให้ความเห็นว่ามีความพึงพอใจ เนื่องจากทำให้การเดินทางสะดวกมากขึ้น

**ข้อเสนอแนะ/แสดงความคิดเห็น :** อยากให้ทางท่าอากาศยานร่วมทำกิจกรรมกับโรงเรียน และเปิดโอกาสให้นักเรียนเข้าไปทัศนศึกษาภายในท่าอากาศยาน เพื่อสร้างแรงบันดาลใจให้แก่ักเรียน

#### 4) เปรียบเทียบผลการศึกษา

จากผลการสำรวจทัศนคติและความคิดเห็นที่มีต่อการดำเนินงานของท่าอากาศยานน่านนครในปัจจุบัน เปรียบเทียบกับผลการสำรวจในเดือนกันยายน พ.ศ.2565 เดือนพฤศจิกายน พ.ศ.2566 และเดือนพฤศจิกายน พ.ศ.2567 พบว่า ผู้ให้สัมภาษณ์ให้ความเห็นว่าความดังของเสียงจากการขึ้น-ลงของเครื่องบิน มีความดังของเสียงไม่เปลี่ยนแปลง โดยผู้ที่ระบุได้รับการรบกวนจากเสียงของเครื่องบินพาณิชย์ และเครื่องบินทหารหรือเอกชนหรือส่วนราชการอื่นมีส่วนใกล้เคียงกัน จึงสรุปได้ว่า กิจกรรมการดำเนินการต่างๆ ภายในท่าอากาศยานน่านนคร ไม่ก่อให้เกิดผลกระทบด้านเสียงรบกวนต่อชุมชนใกล้เคียง

#### 5) สรุปผลการศึกษา

**กลุ่มครัวเรือน :** ผู้ให้สัมภาษณ์ระบุว่าความดังของเสียงจากการขึ้น-ลงของเครื่องบินมีเสียงดังมากขึ้น (ร้อยละ 8.2) และระบุว่าความดังของเสียงจากการขึ้น-ลงของเครื่องบินไม่เปลี่ยนแปลง (ร้อยละ 91.8) ตามลำดับ โดยผู้ให้สัมภาษณ์ส่วนใหญ่ให้ความเห็นว่าความดังของเสียงของเครื่องบินพาณิชย์ และความดังของเสียงของเครื่องบินทหารหรือเครื่องบินเอกชนหรือเครื่องบินส่วนราชการอื่นๆ ขณะบินขึ้น บินผ่าน และขณะบินลง ไม่รบกวนการใช้ชีวิต

**กลุ่มผู้นำชุมชน :** ผู้ให้สัมภาษณ์ 8 ราย ระบุว่าความดังของเสียงจากการขึ้น-ลงของเครื่องบินพาณิชย์ ปัจจุบัน ระบุว่ามีเสียงดังไม่เปลี่ยนแปลง และผู้ให้สัมภาษณ์ 3 ราย ระบุว่าความดังของเสียงจากการขึ้น-ลงของเครื่องบินพาณิชย์ปัจจุบัน ระบุว่ามีเสียงดังลดลง โดยผู้ให้สัมภาษณ์ส่วนใหญ่ให้ความเห็นว่า การรบกวนด้านความดังของเสียงจากการขึ้น-ลงของเครื่องบินพาณิชย์ และของเครื่องบินทหาร/เอกชน/ส่วนราชการอื่น ในปัจจุบัน ทั้งขณะบินขึ้น ขณะบินผ่าน และขณะบินลง ส่วนใหญ่ระบุว่าไม่รบกวนต่อชุมชน ซึ่งทั้งหมดมีความพึงพอใจต่อการดำเนินงานของท่าอากาศยานน่านนคร เนื่องจากทำให้การเดินทางสะดวกขึ้น โดยมีข้อเสนอแนะให้ ท่าอากาศยานน่านนคร ปรับปรุงการระบายน้ำ ไม่ให้ไหลเข้าสู่ชุมชน และแก้ไขปัญหาความล่าช้าในการขออนุญาตก่อสร้าง ดัดแปลงปรับปรุงอาคาร รวมทั้งหาต้นไม้รอบสนามบิน เนื่องจากมีใบไม้หล่นเข้าไปในชุมชน

**กลุ่มพื้นที่อ่อนไหวต่อการได้รับผลกระทบทางด้านสิ่งแวดล้อม :** ผู้ให้สัมภาษณ์ 7 ราย ระบุว่าเสียงจากเครื่องบินมีระดับความดังของเสียงไม่เปลี่ยนแปลง และผู้ให้สัมภาษณ์ 1 ราย ระบุว่าเสียงจากเครื่องบินมีระดับความดังของเสียงลดลง โดยผู้ให้สัมภาษณ์ส่วนใหญ่ต่างให้ความเห็นว่าความดังของเสียงของเครื่องบินพาณิชย์ และเครื่องบินทหารหรือเครื่องบินเอกชนหรือเครื่องบินส่วนราชการอื่นๆ ในขณะบินขึ้น บินผ่าน และบินลง ไม่รบกวนการใช้ชีวิต ซึ่งทั้งหมดมีความพึงพอใจต่อการดำเนินงานของท่าอากาศยานน่านนคร เนื่องจากทำให้การเดินทางสะดวกขึ้น โดยมีข้อเสนอแนะให้ ท่าอากาศยานน่านนคร เข้าร่วมทำกิจกรรมกับทางวัดให้มากขึ้น และเปิดโอกาสให้นักเรียนเข้าไปทัศนศึกษาภายในท่าอากาศยาน